

Vademecum



-Heel

Healthcare designed by nature

Vademecum

Publicato dal dipartimento scientifico della
Biologische Heilmittel Heel GmbH, Baden-Baden

**Riservato alla
classe medica**

-Heel

Biologische Heilmittel Heel GmbH
Baden-Baden

-Heel

Herba est ex luce

GUNA

terapie d'avanguardia

Guna S.p.a.

via Palmanova 71 - 20132 Milano
guna.it

Il Dipartimento Scientifico GUNA S.p.a. è a disposizione per domande, approfondimenti e ulteriore documentazione.

estratto dall'Ordinatio Antihomotoxica et Materia Medica,
26^a edizione, 2019 e successive revisioni
© 1982 by Biologische Heilmittel Heel GmbH,
D-76532 Baden-Baden

La parte introduttiva è a cura del Dipartimento Scientifico
GUNA S.p.a.

Printed in Italy
aggiornato al 05/2019

Sommario

| | |
|---|------------|
| Introduzione | 5 |
| I principi dell'Omotossicologia | 6 |
| La farmacologia omotossicologica | 10 |
| Caratteristiche e uso clinico dei preparati composti | 19 |
| Le forme farmaceutiche dell'Omotossicologia | 22 |
| Guida alla consultazione dell'indice terapeutico del Vademecum -Heel | 25 |
| Indice terapeutico | 27 |
| Indice farmacologico | 59 |
| A. Preparati composti | 59 |
| B. Preparati unitari a diluizione scalare Injeel | 111 |
| C. Rimedi contenuti nei preparati composti | 115 |

Introduzione

L'Omotossicologia si presenta sulla scena medica in Germania negli anni '30-'40, grazie all'opera del **Dr. Hans Heinrich Reckeweg**, esperto clinico, appassionato omeopata e ottimo musicista. Sono gli anni in cui **Biochimica** e **Immunologia** assurgono al ruolo di protagoniste della Medicina contemporanea, ed è proprio alla luce di queste due discipline che Reckeweg si sforza di interpretare i fondamenti hahnemanniani. Oggi, a 50 anni dalla nascita dell'Omotossicologia, appare chiaro il grande contributo portato da Reckeweg alla Scienza medica: essere riuscito ad integrare, in un'unica visione, i principi di Hahnemann e le nuove tendenze della moderna Medicina.

Alcuni hanno definito l'Omotossicologia "Omeopatia del 2000", altri vi hanno visto il punto d'incontro tra il geniale empirismo di Hahnemann, l'affascinante filosofia medica orientale e il severo scientismo occidentale, imperniato sulla più rigida sperimentazione.

In estrema sintesi, l'Omotossicologia, pur affondando le sue radici nell'Omeopatia classica, volge lo sguardo alla Fisiopatologia e a questa si rifà in sede di diagnosi, tornando però ad avvalersi di sostanze preparate secondo i canoni della farmacopea omeopatica in sede di terapia.

Proprio nella **Farmacologia** sta uno dei risvolti più brillanti dell'intuizione di Reckeweg: accanto ai rimedi omeopatici classici egli introduce una serie di principi farmacologici "nuovi", frutto dell'interpretazione biochimica e immunologica delle malattie (che nel frattempo non sono più le stesse dei tempi di Hahnemann); ecco comparire nuovi ceppi nosodici, che vanno al di là dei nosodi diatesici di Hahnemann, ecco i catalizzatori intermedi del ciclo di Krebs e i chinoni omeopatizzati, gli organoterapici "suis", gli allopatici omeopatizzati, la rivoluzionaria classe dei preparati composti: questi ultimi concepiti come un'associazione di rimedi il cui principio guida è sintetizzabile in tre parole: sinergismo-complementarietà-completezza d'azione (principio di Bürgi).

I principi dell'Omotossicologia

L'Omeopatia antiomotossica o Omotossicologia (etimologicamente: studio dei fattori tossici per l'uomo) identifica nelle "omotossine" la causa cui ricondurre etiologicamente tutte le malattie.

Qualunque organismo è continuamente attraversato da un'enorme quantità di tossine **esogene** (batteri, virus, tossine alimentari, fattori di inquinamento ambientale, molecole farmacologiche di sintesi, ecc.) ed **endogene** (prodotti intermedi dei diversi metabolismi, cataboliti finali, ecc.).

In accordo alla teoria di von Bertalanffy, secondo cui l'organismo è un **sistema di flusso in equilibrio dinamico** (un equilibrio che cambia in continuazione, si adatta alle diverse circostanze, agli attacchi interni ed esterni, per mantenere la propria individualità), se l'omotossina non è particolarmente "virulenta" e se i sistemi emuntoriali (fegato - Apparato respiratorio - intestino - Apparato tegumentario - Apparato urinario) sono efficienti, essa attraversa l'**organismo-sistema di flusso** senza determinare alcuna interferenza nella sua omeostasi, che resterà pertanto nella condizione di equilibrio, cioè di salute.

Se viceversa, o perchè la tossina è particolarmente "aggressiva" o perchè i sistemi di drenaggio emuntoriale non sono sufficienti, si determina un'alterazione dell'equilibrio, che l'organismo, nella sua naturale tendenza verso il mantenimento o il ripristino della sua "omeostasi ristretta" (Laborit), cercherà di compensare innescando meccanismi supplementari di tipo autodifensivo: **le malattie**.

Se per Hahnemann "la noxa è niente, il terreno è tutto", e negli anni successivi, da Pasteur in poi, ci si fossilizza invece in una guerra cieca e senza esclusione di colpi al "microbo", per Reckeweg la malattia è da interpretare come la risultante che scaturisce dall'interreazione tra noxa patogena, fattori ambientali e soprattutto **reattività individuale**. Per citare il padre dell'Omotossicologia: "**le malattie sono l'espressione della lotta dell'organismo contro le tossine, al fine di neutralizzarle ed espellerle; ovvero sono l'espressione della lotta che l'organismo compie per compensare i danni provocati irreversibilmente dalle tossine**".

A seconda dell'entità dell'aggressione e dell'integrità del sistema difensivo autologo (che Reckeweg chiama **Sistema della Grande Difesa** - Fig. 1), l'organismo manifesta quadri clinici differenti che si possono agevolmente classificare in 6 fasi (Fig. 2). Nella sua **Tavola delle Omotossicosi** (quadro sinottico che classifica le diverse patolo-

gie), Reckeweg rappresenta i vari gradi di reattività attraverso i quali l'organismo cerca di mantenere o ripristinare la sua omeostasi, il suo equilibrio, il suo stato di salute. Ogni fase rappresenta l'espressione delle diverse capacità reattive (infiammatorie) dell'organismo, l'espressione di altrettanti tipi di equilibri di flusso raggiunti dall'organismo per conservare la propria omeostasi ristretta (Fig. 2). Si distinguono 2 fasi cosiddette **Umorali**, 2 fasi cosiddette **della Sostanza Fondamentale** e 2 fasi cosiddette **Cellulari**.

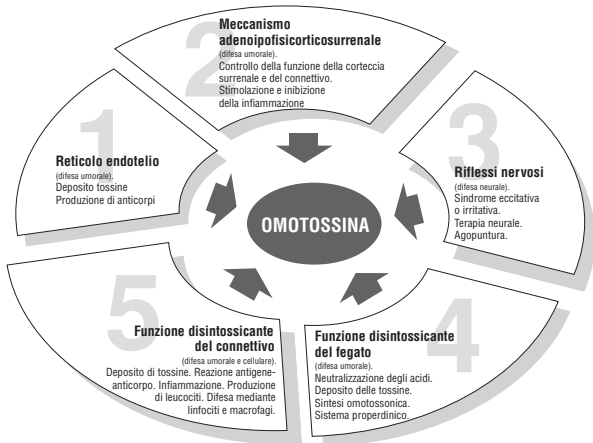


Fig. 1: Il sistema della Grande Difesa.

OMOTOSSICOLOGIA

LA TAVOLA DELLE 6 FASI

Tavola esemplificata

| SISTEMI ORGANICI | FASI UMORALI | | FASI DELLA SOSTANZA FONDAMENTALE (MATRICE) | | FASI CELLULARI | | |
|-----------------------------|-------------------------------|--|---|--|---|--|------------------|
| | fase di Escrezione | fase di Infiammazione (o di Reazione) | fase di Deposito | fase di Impregnazione | fase di Degenerazione | fase di Decodifferenziazione (o Neoplastici) | |
| -CUTE E ANNESSI | substrazione | acne | naei | allergia | scrodermia | melanoma | |
| -SISTEMA NERVOSO | disturbi di concentrazione | meningite | scelosi cerebrale | emorragia | morbo di Alzheimer | gliosarcoma | |
| -SISTEMA SENSORIALE | lacrimazione, stinose | congiuntivite, otite media | calazio, coloboma | indocilite, tinnito | degenerazione maculare senile | emaurio, neoplasia | |
| -APPARATO LOCOMOTORE | artralgie | epididite | esostosi | poliartrite cronica | ipodermite | sarcoma, condroma | |
| -SISTEMA CARDIOCIRCOLATORIO | disturbi cardiaci funzionali | endo-, peri-, miocardite | malattie coronariche | insufficienza cardiaca | infarto del miocardio | endoteloma | |
| -APPARATO UROGENITALE | poluria | infiammazione delle vie urinarie | calcoli vescicali, calcoli renali | infezioni croniche delle vie urinarie | rene atrofico | carcinoma | |
| -SANGUE | reticolociti | leucocitosi, suppurazione | polichemia, trombocitosi | disturbi di aggregazione | anemia, trombocitopenia | leucemia | |
| -SISTEMA LINFATICO | edema linfatico | linfangite, tonsillite, linfadenite | ipertrofia dei linfonodi | insufficienza del sistema linfatico | linfomi | linfoma, linfoma Hodgkin e non-Hodgkin | |
| -SISTEMA IMMUNITARIO | predispensione ad infezioni | deficit immunitario, infezioni acute | iporeattività | malattia alburnum, deficit immunitario, infezioni croniche | abrazioni immunitarie, AIDS | blocco delle reazioni (Neoplastici) | |
| -APPARATO RESPIRATORIO | tosse, espettorazione | bronchite acuta | silicosi, antracosi | bronchite cronica (asthmatica) | bronchiectasia, enfisema | carcinoma bronchiale | |
| -APPARATO GASTROENTERALE | gastrite | gastrite/enterite, gastrite | gastrite peripatica | gastrite cronica, malassorbimento | gastrite atrofica, cinesi epatica | carcinoma dello stomaco, carcinoma del colon | |
| -SISTEMA ENDOCRINO | "tumore" in regione tiroidea | tiroidite | gozzo, adenoma | tiroidite, ipotiroidismo e ipertiroidismo | disturbi del dimetirio | carcinoma tiroideo | |
| -METABOLISMO | alterazione degli elettroliti | disturbi del metabolismo lipidico | gotta, adiposità | sindrome metabolica | diabete mellito | blocco reattivo | |
| PSICHE | Alterazione | Reazione | Fissazione | Divisione biologica | Organizzazione | Deficit | Disaccoppiamento |
| | disturbi psichici funzionali | sindrome depressiva reattiva, sindrome paranoica | psicoparanoici, nevrosi, fobie, depressione nevrotica | | depressione endogena, psicosi, nevrosi da paura, sindrome psichica organica | schizofrenia, deficienza mentale | mania, catatonia |

Divisione Medica - Guna
II SEMESTRE, 2001

Dipartimento Scientifico - Huel
II SEMESTRE, 2000

Fig. 2: La tavola delle Omotossicosi.

• Le FASI UMORALI

Rappresentano situazioni patologiche in cui la prognosi è favorevole, in quanto espressioni di una buona reattività. Troviamo:

- a) la **Fase di escrezione**: le tossine non arrivano neanche in contatto con le cellule epiteliali delle mucose, ma vengono inglobate ed espulse con le secrezioni fisiologiche.
- b) la **Fase di reazione (o di Infiammazione)**: grazie al processo dell'**infiammazione**, l'organismo neutralizza prima, ed espelle poi, le tossine entrate nel sistema di flusso.

• Le FASI DELLA SOSTANZA FONDAMENTALE

Rappresentano situazioni patologiche in cui il carico omotossinico è localizzato, dapprima, a livello della matrice e poi, stante la situazione di "ingottamento" connettivale, a livello cellulare.

E' bene precisare che l'intossicazione cellulare segue un andamento bidirezionale, nel senso che essa può essere il risultato dell'impregnazione di omotossine che superano il livello di "contenimento" dello spazio interstiziale, così come il risultato della difficoltà della cellula di eliminare i cataboliti endocellulari a motivo dell'"inquinamento" mesenchimale.

Le 2 fasi della Sostanza fondamentale sono denominate:

- c) **Fase di deposito**: in questo stadio di malattia l'organismo, nell'intento di mantenere inalterato il suo equilibrio, accantona a livello connettivale quelle tossine che gli emuntori, in prima battuta, non sono riusciti ad espellere, e che la successiva, compensatoria, fase di reazione non è riuscita a neutralizzare. Diventa patologica quando essa si espande in quanto non più sufficiente a mantenere l'equilibrio (per es. la cellulite)
- d) **Fase di impregnazione**: a partire da questa fase le tossine sono localizzabili *non più a livello del mesenchima ma del parenchima*; infatti esse vengono **canalizzate** a livello organico verso un "**locus minoris resistentiae**" espressione di una meiotopia costituzionale o frutto di una destrutturazione iatrogenica. Inglobate a questo livello, in parenchimi nobili, iniziano a **destrutturare** la cellula attaccando per primi i suoi meccanismi enzimatici.

• Le FASI CELLULARI

Rappresentano situazioni patologiche in cui la prognosi non è più favorevole, in quanto espressioni della scarsa reattività tipica di una **alterazione lesionale**. Si distinguono:





- e) la **Fase di degenerazione**: il perdurare dell'accumulo di tossine di impregnazione determina, dopo il parziale

blocco enzimatico, il **danno dell'organulo intracellulare**, e la conseguente degenerazione dei tessuti.

- f) la **Fase di dedifferenziazione (o neoplastica)**: la stimolazione infiammatoria cronica della cellula può determinare la sua **sdifferenziazione** in cellule anormale che, anche per il contemporaneo indebolimento-sovertimento delle difese organiche, prenderanno il sopravvento sull'intero organismo.

Di grande attualità è oggi l'interpretazione delle fasi della Tavola delle Omotossicosi in termini di funzione.

Nella tabella che segue un esempio in tal senso.

| FASI UMORALI | | FASI MATRICE | | | FASI CELLULARI | |
|---|--|---|--|---|----------------------------|--|
| FASE DI ESCREZIONE | FASE DI INFIAMMAZIONE | FASE DI DEPOSITO | FASE DI IMPREGNAZIONE | FASE DI DEGENERAZIONE | FASE DI DEDIFFERENZIAMENTO | |
| | IPERFUNZIONE <i>INFIAMMAZIONE ACUTA</i> | SOFFERENZA DELLA FUNZIONE <i>INFIAMMAZIONE CRONICA IPERTROFIA-IPERPLASIA</i> | DANNI ANATOMO-PATOLOGICI EVIDENTI <i>(clinici o di laboratorio)</i> | PERDITA DELLA FUNZIONE <i>(evoluzione della fibrosi verso la sclerosi)</i> | PERDITA DEL CONTROLLO | |
|  | COLANGITE EPATITE | <i>COLELITIASI CALCOLOSI BILIARE STEATOSI EPATICA FIBROSI EPATICA</i> | | CIRROSI EPATICA | CARCINOMA EPATICO | |
|  | GASTRITE ACIDA | GASTRITE IPERPLASTICA | GASTRITE ATROFICA | ULCERA PEPTICA | CARCINOMA GASTRICO | |
|  | TONSILLITE CATARRALE | TONSILLITE MUCO-PURULENTA | | TONSILLITE ULCERO-NECROTICA | | |
|  | ATTACCO DI PANICO | NEVROSI | PSICOSI | SCHIZOFRENIA | | |

La farmacologia omotossicologica

L'evoluzione dei rimedi omeopatici: il farmaco omotossicologico

Il contributo di H. H. Reckeweg allo sviluppo dell'Omeopatia è andato ben oltre l'aver proposto le chiavi di lettura per l'interpretazione scientifica del meccanismo d'azione del rimedio omeopatico. Con la Casa **-HEEL**, da lui fondata nel 1936, Reckeweg ha affiancato ai rimedi omeopatici classici (derivazione vegetale, minerale, animale) una serie di nuovi rimedi che rappresentano **l'attualizzazione omeopatica dell'Immunologia e della Biochimica**.

CLASSIFICAZIONE DEI FARMACI -HEEL

L'omotossicologia, col suo ampio ventaglio farmacologico, offre una duplice possibilità di intervento terapeutico

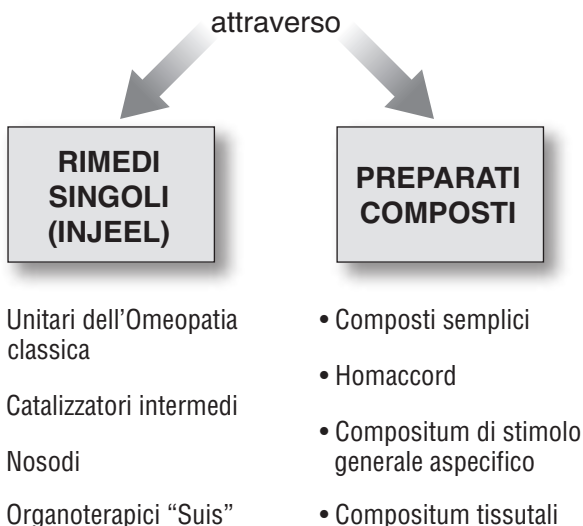


Fig. 3

Injeel (preparati unitari a diluizione scalare)

Vengono così denominati i rimedi unitari preparati miscelando diverse diluizioni del rimedio in questione.

Nella fiala sono presenti diluizioni di diverso grado; le diverse potenze esplicano la loro azione **indipendentemente su 3 diversi livelli**:

- **le basse diluizioni** sviluppano uno specifico *tropismo tissutale*, limitandosi a gestire gli aspetti istopatologici della malattia
- **le medie diluizioni** lavorano su *specifiche funzioni* ad un livello organico più generale e sulle funzioni metaboliche (i “sintomi generali” dell’Omeopatia classica).
- **le diluizioni più elevate** sono in grado di agire sugli *aspetti psico-comportamentali* del soggetto (il MENTALE) e/o sul tessuto nervoso (in particolare il SNV), nonché su *specifici moventi eziopatogenetici* di fondo, cioè sul *TERRENO*.

L’azione del rimedio risulta così rafforzata e amplificata in senso verticale.

La contemporanea presenza di basse, medie e alte diluizioni rende possibile la prescrizione del rimedio indipendentemente dalla repertorizzazione della totalità dei sintomi del paziente.

Ancora, la presenza della bassa diluizione rende il farmaco atto all’utilizzazione nelle patologie acute, l’alta diluizione nelle patologie croniche.

L’introduzione in Omeopatia di queste preparazioni, nel 1911, si deve a Cahis. Dopo di lui vari omeopati, quali Kröner, Nebel, Bonino, ne fecero uso, fino a Reckeweg, che li pose come motivo base della terapia omotossicologica, formulandoli in **fiale iniettabili** (Injeel = rimedio unitario, a diluizione scalare, iniettabile).

I preparati Injeel sono disponibili in due diverse forme: la combinazione più frequente è l’accordo di potenza (o diluizione scalare) **D12, D30, D200** ed è identificato dal suffisso **Injeel**; l’accordo contenente anche una diluizione più bassa (in genere **D6, D10, D30, D200**) è denominato **Injeel forte**. La **composizione** indicata nelle singole schede è riferita a fiale da 1,1 ml. I prodotti sono disponibili in scatole da 10 fiale.

I preparati unitari scalari sono disponibili in fiale da 1,1 ml; la via di somministrazione è orale, endovenosa (e.v.), intramuscolare (i.m.), sottocutanea (s.c.), intradermica (i.d.).

Nella forma Injeel sono disponibili rimedi dell'Omeopatia classica, nosodi, organoterapici *suis*, catalizzatori intermedi (i prodotti disponibili nella forma Injeel sono consultabili a pag. 111). **La posologia è strettamente individuale: in genere 1 fiala da 1 a 3 volte la settimana**; nei casi acuti, o in terapia d'urto la somministrazione diventa quotidiana (anche ogni 6-8 ore).

Nella somministrazione orale, una o più fiale vengono versate in un bicchiere con poca acqua non effervescente e bevute a piccoli sorsi, trattenendo il contenuto per circa 30 secondi sotto la lingua, nel corso della giornata.

I componenti dei farmaci composti

1 RIMEDI UNITARI DELL'OMEOPATIA CLASSICA

Si tratta di rimedi derivati dal regno vegetale, minerale ed animale e presenti nel medicinale composto per la loro azione secondo Materia Medica Omeopatica.

2 CATALIZZATORI INTERMEDI

Le alterazioni della respirazione cellulare sono generalmente presenti in tutti gli ordini di patologie, da quelle acute a quelle croniche e degenerative. La somministrazione di dosi omeopatiche degli intermedi metabolici che intervengono nel ciclo della respirazione cellulare stimola la ripresa della normale funzionalità.

Questi preparati trovano applicazione terapeutica secondo la corretta metodologia omotossicologica **principalmente nelle patologie inquadrabili come fasi cellulari**. Di particolare interesse, per la loro maneggevolezza in terapia, sono i composti **Coenzyme compositum** (che contiene, tra gli altri rimedi, tutti gli intermedi del ciclo di Krebs), **Ubichinon compositum** (che contiene, tra gli altri rimedi, una vasta gamma di chinoni) e Glyoxal compositum.

Nella composizione dei sopracitati compositum spiccano:

- **Acidi del ciclo di Krebs e loro sali**
(contenuti in Coenzyme compositum)

Il ciclo degli acidi tricarbossilici è il passaggio fondamentale del metabolismo energetico cellulare.

La produzione di energia non è peraltro l'unica funzione espletata dal ciclo di Krebs, che produce inoltre diversi metaboliti intermedi necessari ai processi anabolici.

Nel ciclo confluiscono i prodotti della digestione di carboidrati, lipidi e proteine (dopo transaminazione), la cui progressiva degradazione, accoppiata alla catena respiratoria, produce energia chimica. L'idrogeno, proveniente dai processi di ossidazione, viene bruciato lungo la catena respiratoria, producendo a sua volta energia tramite l'enzima citocromo ossidasi, combinandosi poi con l'ossigeno molecolare a dare acqua.

L'energia prodotta è in parte termica ed in parte chimica, immagazzinata sotto forma di **ATP**.

Il ciclo di Krebs è localizzato, a livello cellulare, all'interno dei mitocondri, anche se alcuni degli enzimi che lo costituiscono sono citoplasmatici. La localizzazione mitocondriale è fondamentale per l'accoppiamento con la catena respiratoria, nella quale confluisce l'idrogeno prodotto dal ciclo di Krebs. Va da sé che un blocco in un sito qualunque di questo complesso sistema provoca l'arresto di tutte le reazioni.

Gli enzimi del ciclo di Krebs sono, in ordine sequenziale: ***citrato-sintetasi, aconitasi, isocitrico deidrogenasi, α -chetoglutarico deidrogenasi, succinil-CoA sintetasi, succinico deidrogenasi, fumarasi, malico deidrogenasi.***

La terapia con i fattori del Ciclo di Krebs omeopatizzati, ha come scopo quello di **inviare un impulso stimolante le funzioni intermedie di questa fondamentale catena metabolica.**

Ricordiamo che il Ciclo di Krebs (o degli acidi tricarbossilici) rappresenta l'anello metabolico attraverso cui entrano nel metabolismo energetico i substrati alimentari (protidi-glucidi-lipidi).

La sua funzione è quella di degradare le molecole per ottenere CO₂ e soprattutto 4 coppie di atomi di idrogeno (i cosiddetti equivalenti riducenti) che entreranno poi nella catena di trasporto degli elettroni, per arrivare al capolinea, dove troveranno l'ossigeno molecolare che ridurranno ad H₂O con produzione di energia sotto forma di ATP.

Il meccanismo d'azione degli intermedi del Ciclo di Krebs in forma omeopatica, è riconducibile alle **leggi della cinetica enzimatica: ogni intermedio del Ciclo rappresenta il substrato per lo specifico enzima che deve catalizzare la sua trasformazione nell'intermedio successivo (per es: l'ac. citrico rappresenta il substrato per la reazione enzimatica catalizzata dall'enzima Aconitasi, il cui scopo è quello di trasformare l'ac. citrico in ac.**

cis-aconitico); la loro forma omeopatica, cioè estremamente diluita, fa sì che funzionino da induttori, accelerando la velocità della reazione (Legge di Michaelis-Menten: *in una reazione catalizzata da un enzima, la velocità della reazione è inversamente proporzionale alla concentrazione del substrato*).

Gli intermedi del Ciclo di Krebs non solo sono in grado di abolire degli ingorghi (per esempio l'ammasso di piruvato che farebbe shiftare verso la via anaerobica, con notevole rallentamento dell'ossidazione finale), ma addirittura di rimettere in moto, per l'induzione degli enzimi corrispondenti, lo svolgersi del Ciclo di Krebs.

• **Chinoni e loro derivati, nonché catalizzatori della catena respiratoria**
(contenuti in Ubichinon compositum)

Sono un gruppo di **sostanze chimiche, naturali o sintetiche**, che hanno come elemento comune, **la spiccata capacità di legare l'ossigeno**.

Alcuni di essi (ad es. l'ubichinon) sono **fisiologicamente** presenti a livello mitocondriale, ed insieme ai citocromi, alle deidrogenasi, alle flavoproteine, **hanno un ruolo fondamentale nella catena di trasporto degli elettroni** (quegli stessi elettroni che sotto forma di atomi di idrogeno erano scaturiti dallo svolgersi del Ciclo di Krebs) **verso l'ossigeno molecolare**.

Tuttavia chinoni tossici, eterologhi (da inquinamento, come il **naftochinone** o iatrogeni, come gli **antrachinoni** lassativi) o omologhi (da catabolismo, per es. radicale superossido, H_2O_2 , ac. lattico), qualora si accumulino nei tessuti, determinano il blocco della catena di trasporto degli elettroni; la conseguenza è il **sequestro di ossigeno molecolare**, e quindi ipossia relativa e tutte le sequele patologiche che da essa derivano.

Il meccanismo d'azione del chinone omeopatizzato è come sempre interpretabile alla luce delle leggi della cinetica enzimatica:

a) *se si tratta di un **chinone naturale**, cioè interprete fisiologico della respirazione mitocondriale, (per es. l'Ubichinone), la forma omeopatizzata accelera la velocità della reazione di sintesi enzimatica dell'omologo chinone.*

Il risultato è lo sblocco della fosforilazione ossidativa e la ripresa della produzione di energia

b) *se si tratta di un **chinone sintetico**, la sua forma omeopatizzata funziona da stimolo per la sintesi di*

enzimi antitossico-specifici che neutralizzeranno, con un processo di combustione digestiva, gli omologhi chinoni sintetici che si erano accumulati nella catena respiratoria impedendone il fisiologico svolgersi.

Gli enzimi neosintetizzati operano una depolimerizzazione dei chinoni impregnanti.

Con i chinoni omeopatici si può combattere l'accumulo di valenze tossiche (**radicali liberi**) cui è esposto l'uomo in relazione all'inquinamento dell'ambiente e del cibo; la loro azione è essenzialmente definibile come antiossidante.

③ NOSODI

Sono preparati a partire da materiale patologico (secrezioni-escrezioni-tessuti ammalati-culture microbiche) e **la loro azione è "patogenica"**, sono in grado cioè di **mimare la malattia**, riinnescando la **REATTIVITÀ** in termini di *risposta immunitaria mirata* contro la noxa che ha danneggiato il tessuto ed in esso si è strutturata.

Essi permettono di riaccendere una risposta immunitaria specifica e mirata contro l'antigene causale¹ e di indurre quindi un'auspicabile vicariazione regressiva.

Il loro meccanismo d'azione è di tipo **immunologico subliminale, nel senso che "riaccendono" una benefica reazione infiammatoria senza che essa si manifesti clinicamente** (in quanto somministrati in diluizione omeopatica), certamente **cellulo-mediato** (linfociti TH, linfociti T citotossici, macrofagi, NK, PMN) e, probabilmente, in parte anche mediato dalla risposta anticorpale, che oggi è noto essere si specifica verso l'antigene che la ha evocata, ma può anche dirigersi verso bersagli che abbiano qualcosa di simile nella loro struttura (nella rete complessa del Sistema Immunitario il ventaglio anticorpale si può allargare allo scopo di attaccare e neutralizzare antigeni non solo identici ma anche somiglianti all'originale, e il simile è rappresentato dal nosode omeopatizzato correttamente repertorizzato²), ed il loro effetto è diretto nel senso di una vicariazione regressiva con disintossicazione ed eliminazione delle omotossine patogene che impregnano e degenerano la cellula, inibendo la naturale, fisiologica, risposta immunitaria.

¹ differenza con rimedi come Echinacea, Pyrogenium, Hepar sulfuris ecc.

² cfr. Bellavite P., Signorini A. - Fondamenti teorici e sperimentali della Medicina omeopatica - Ipsa Editore, 1992.

Rappresentano il **simile etiologico** così come i rimedi omeopatici classici rappresentano il simile sintomatologico della malattia.

Il nosode stimola una risposta immunitaria **specific**a ma **limitata** all'agente patogeno in causa (mentre i rimedi omeopatici classici hanno un'azione più **completa** e **profonda**).

Questo giustifica il loro utilizzo **nei casi cronici** e **nelle recidive** (le fasi a destra della Divisione Biologica della Tavola delle Omotossicosi) e la loro prescrizione secondo il principio isopatico oltrechè omeopatico.

④ PREPARATI D'ORGANO DI SUINO "SUIS"

Viene utilizzata la proteina di maiale, poichè la specie suina è **la più simile filogeneticamente alla specie umana**; questa somiglianza si verifica anche a livello immunologico, oltre che, come è noto, a livello anatomico. Il risultato che ne deriva è uno **spiccato organotropismo** della proteina "suis" per l'omologa proteina umana.

Ancora, per la quasi totale inefficacia dei sistemi di detossificazione del maiale, i suoi tessuti, e quindi le sue proteine, sono **particolarmente tossiche** in quanto imbibite di tossine (degenerazione steatosica). *Si viene così a creare una struttura proteica che ha le caratteristiche potenziali di un nosode, con in più la peculiarità dell'organotropismo.*

Con la preparazione omeopatica dell'organoterapico "Suis" si dispone di un **nosode organo-specifico**, che con un meccanismo di tipo immunologico subliminale, modula la risposta immunitaria non già di tutto il sistema SRE (macrofagico-istiocitario), ma elettivamente di quello dell'organo o del tessuto bersaglio.

La loro azione è in parte anche "trofica": infatti le stesse proteine Suis, o alcune sostanze in esse contenute (vd. glicosaminoglicani in *Funiculus Umbelicalis Suis*), possono funzionare da substrato per le specifiche reazioni enzimatiche di sintesi proteica ("**matrici codificanti**"). La loro estrema diluizione, in accordo alle leggi della cinetica enzimatica, fa sì che esse funzionino da induttori, accelerando la velocità della sintesi proteica.

Preparati composti

Sono classificati in:

A) COMPOSTI SEMPLICI

Costituiti dai rimedi unitari dell'Omeopatia Classica (**regno vegetale, minerale, animale**) a **bassa diluizione**, con **tropismo tissutale specifico e sovrapponibile**. La presenza delle sole basse diluizioni rende possibile un'individualizzazione clinica legata solo alla problematica istopatologica.

- Sono i farmaci della patologia acuta, in particolare su base infiammatoria.
- La loro azione è inquadrabile come modulazione-drenaggio.

B) HOMACCORD

Costituiti da un **numero relativamente limitato di rimedi del regno vegetale, animale, minerale**, con **caratteristiche funzionali analoghe**, e un **tropismo organico affine ma non sovrapponibile**, cioè agiscono su tessuti o organi tra loro vicini o correlati anatomicamente o funzionalmente.

Ogni rimedio è presente in più diluizioni (range basso-range medio-range alto).

Ricordiamo che tanto più un rimedio è diluito e dinamizzato tanto più profondamente agirà sulle strutture organiche (cellule del parenchima, organuli intracellulari, forse il nucleo), tanto più filogeneticamente importanti saranno i tessuti bersaglio dell'azione del rimedio (parenchimi nobili, tessuto nervoso), tanto più antiche potranno essere le alterazioni che il rimedio potrà curare (patologie croniche); di contro, tanto più è alta la diluizione utilizzata, tanto più spiccato dovrà essere il quadro di similitudine tra la totalità dei sintomi del paziente e la totalità dei sintomi patogenetici del rimedio (materia medica del rimedio)

Fra i preparati composti sono gli Homaccord a presentare le diluizioni più alte; questo consente loro di lavorare sulle strutture organiche più profonde, di colpire i tessuti filogeneticamente più importanti, di agire sulle alterazioni più antiche.

La contemporanea presenza nell'Homaccord di diluizioni basse, medie e alte consente la prescrizione del farmaco indipendentemente dalla repertorizzazione della totalità dei sintomi.

Anche gli *Homaccord* sono farmaci del sintomo, ma in una comprensione più profonda e articolata che tiene conto anche dell'etiologia **anatomica, funzionale o costituzionale** dello stesso, rendendoli così eccezionalmente efficaci nella terapia delle **patologie su base psicosomatica**.

C) COMPOSITUM

C1) COMPOSITUM DI STIMOLO GENERALE ASPECIFICO

Nella loro composizione figurano, **oltre ai rimedi dell'Omeopatia Classica, anche nosodi, catalizzatori intermedi, allopatrici omeopatizzati, sostanze ad azione rivitalizzante, vitamine omeopatizzate**

- **Non figura l'organoterapico suis.**
- Non possiedono tropismo organico ma di funzione.
- Non attivano l'organo ma la funzione lesa.

La loro azione è duplice:

- antispastica-antinfiammatoria
- antidegenerativa-antineoplastica

C2) COMPOSITUM TISSUTALI

La loro composizione è caratterizzata dalla triade:

- 1. rimedio dell'Omeopatia classica**
- 2. catalizzatore intermedio**
- 3. organoterapico suis.**

Vi figurano inoltre: vitamine omeopatizzate, nosodi, fattori rivitalizzanti cellulari.

➤ **È l'organoterapico Suis a determinare il tropismo tissutale o d'organo.**

Indicati nelle insufficienze d'organo, nella degenerazione d'organo, nell'ingorgo d'organo.

“Controindicati” nelle patologie funzionali dell'organo o del tessuto bersaglio.

Caratteristiche e uso clinico dei preparati composti

I Composti omotossicologici offrono una estrema maneggevolezza d'uso clinico.

La loro prescrizione, a differenza dei rimedi omeopatici unitari per i quali è richiesto un ragionamento di tipo analogico (quadro di similitudine tra Materia Medica del rimedio e quadro sintomatologico del paziente), gode di una particolare linearità, di una **correlazione diretta farmaco-patologia**.

Infatti la particolare composizione dei preparati fa sì che il medicinale composto -Heel sia qualcosa di diverso dalla semplice associazione, seppur sinergica, di più componenti. In esso, i diversi componenti perdono, in parte, la loro individualità e diventano altro in relazione con le altre sostanze, ovvero, il composto diviene qualcosa di unico e di diverso, con una sua precisa e inimitabile identità (si pensi che in alcuni composti -Heel è possibile identificare rimedi tra loro antidoti!!!).

Si può affermare che nella struttura omeofarmacologica del preparato composto -Heel sia inscritto il suo rationale d'uso clinico secondo la corretta metodologia omotossicologica.

Infatti, a seconda della loro composizione essi dovranno essere utilizzati nei diversi stadi delle patologie, ovvero, dovranno essere utilizzati a seconda dell'inquadramento della patologia nella Tavola delle Omotossicosi, ed **essi stessi possono essere inquadrati nella Tavola** (Fig. 4).

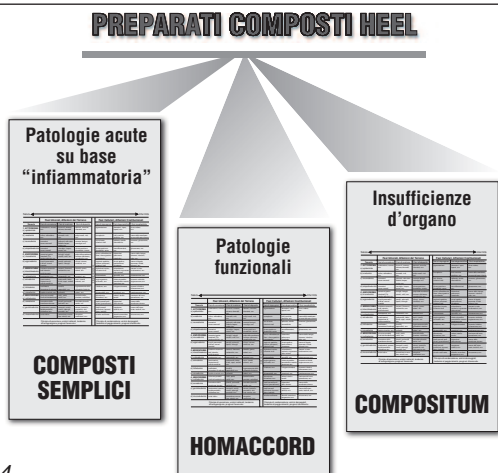


Fig. 4

Ovvero, ad ogni tipo di patologia corrisponde un preciso e specifico tipo di farmaco composto (Fig. 5).

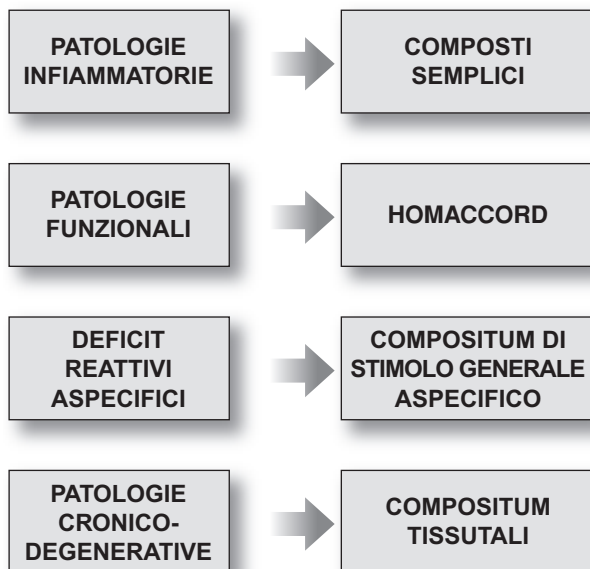


Fig. 5

A determinare la peculiarità del preparato composto omo-tossicologico -Heel è il **PRINCIPIO DI BÜRGI** (Fig. 6) riassumibile in tre termini (Fig. 7).

Si può affermare che in base al Principio di Bürgi, il preparato composto -Heel rappresenta l'unica composizione ideale di rimedi, una vera e propria **unità terapeutica** specifica per la patologia e per lo stadio della patologia.

IL PRINCIPIO DI BÜRGI



Fig. 6

SINERGISMO: I rimedi si potenziano sinergicamente tra di loro. L'effetto globale è superiore alla sommatoria degli effetti dei singoli rimedi. Per esempio in Arnica comp., Aconitum esalta l'azione dei rimedi della fase vasale, modulando e tenendo sotto controllo la fase neurogena.

COMPLEMENTARIETÀ: rimedi che da soli potrebbero avere un'azione troppo brutale, o al contrario essere poco efficaci, ecc., possono agire in maniera ottimale in presenza di altri rimedi che sostengono e complementarizzano la loro azione.

COMPLETEZZA: I rimedi sono associati in maniera tale da coprire tutte le possibili patologie del tessuto o organo che si vuole interessare o tutti i possibili modi di esplicazione di un'alterazione patologica. Per esempio: Arnica comp.-Heel, che agisce su tutti i segni dell'infiammazione.

Fig. 7

Le forme farmaceutiche dell'Omotossicologia

- **FIALE INIETTABILI** i.m., e.v., s.c., i.d. (e in quanto tali anche bevibili)
- **GOCCE ORALI**
- **COMPRESSE**
- **POMATE**
- **SUPPOSTE**
- **SPRAY NASALI**
- **COLLIRI**

Posologie standard

ADULTI

GOCCE:

- Terapia standard: 10 gocce 3 volte al giorno
- Terapia d'urto: 10 gocce ogni 15' per max 2 h

COMPRESSE:

- Terapia standard: 1 compressa 3 volte al giorno
- Terapia d'urto: 1 compressa ogni 15' per max 2 h

FIALE:

- Terapia standard: 1 fiala i.m. e.v. s.c. i.d. da 1 a 3 volte alla settimana
- Terapia d'urto: 1 fiala i.m. e.v. s.c. i.d. anche 2 volte al giorno
- Uso orale delle fiale: 1 fiala in un bicchiere d'acqua minerale non gasata, bevuto a sorsi durante la giornata, tenendo il contenuto in bocca pe 20-30 sec. prima di deglutirlo

Può essere buona norma aumentare le somministrazioni settimanali quando la fiala è assunta per os.

BAMBINI

GOCCE:

- lattanti e bambini sotto i 2 anni: 3 gocce 3 volte al giorno
 - dai 2 ai 5 anni: 5 gocce 3 volte al giorno
 - sopra i 6 anni: 10 gocce 3 volte al giorno
- nelle fasi acute: dosi ripetute ogni 15' fino a un max di 2 h*

COMPRESSE:

- lattanti e bambini sotto i 3 anni: 1/2 compressa 3 volte al giorno
- a partire dai 3 anni: 1 compressa 3 volte al giorno
- *nelle fasi acute dosi ripetute ogni 15' fino a un max di 2 h*

FIALE:

- lattanti e bambini sotto i 2 anni: 1/3 di fiala da 1 a 3 volte alla settimana
- bambini dai 2 ai 6 anni: 1/2 fiala da 1 a 3 volte alla settimana
- dai 6 anni in poi: 1 fiala da 1 a 3 volte alla settimana
nelle fasi acute il dosaggio può diventare giornaliero

Supposte Viburcol®: fino a 6 mesi: 2 supposte al giorno;
oltre 6 mesi: 3 supposte al giorno.

Letteratura

RECKEWEG H.H. - Omotossicologia. Prospettiva per una sintesi della Medicina. Guna Editore, 1988

RECKEWEG H.H. - Materia Medica Omeopatica. Guna Editore, 1990

BIANCHI I. - Argomenti di Omotossicologia, Vol II. Guna Editore, 1990

BIANCHI I. - Repertorio omeopatico-omotossicologico e Materia Medica omotossicologica. Guna Editore, 1993

SEUTEMANN S., KASTNER R. - Omeopatia con i Bio-Catalizzatori. Guna Editore, 1991

HEINE H. - Manuale di Medicina Biologica. Guna Editore, 1999

MATARESE S. - Appunti di Clinica Medica Omeopatica Costituzionale. Guna Editore, 1996

MASCI V. - Omeopatia - Tradizione e Attualità, Tecniche Nuove Editore, 1995

BELLAVITE P., SIGNORINI A. - Fondamenti teorici e sperimentali della Medicina omeopatica. Ipsa Editore, 1992

BURRINI G. - L'Omeopatia. Xenia Editore, 1994

Guida alla consultazione dell'indice terapeutico del Vademecum -Heel

I protocolli terapeutici proposti in questo Indice Terapeutico prevedono il solo uso dei preparati composti.

Il primo, o i primi farmaci elencati (ed evidenziati con un fondo grigio) rappresentano **il o i farmaci principali della terapia**, intendendo con questa definizione *i medicinali fondamentali* per la cura della patologia (potrebbero essere considerati *i farmaci "ad ampio spettro"*, particolarmente efficaci come *terapia d'approccio al paziente*, talvolta identificabili come *i rimedi della terapia d'urto*, e comunque con *un'elevata, particolare efficacia sulla sintomatologia morbosa*).

Gli altri preparati proposti devono essere considerati come **i farmaci complementari alla Terapia di base**, ovvero, *i medicinali da utilizzare in associazione al farmaco, o ai farmaci principali, in relazione alla sintomatologia predominante o concomitante nel paziente al momento della visita*.

Indice terapeutico

| | |
|-------------------------------|---|
| Acidità gastrica | Nux vomica-Heel (Gastricumeel®) (compresse) Mucosa compositum ® (fiale) |
| Acne vulgaris | Arnica compositum (fiale, crema) Arnica comp.-Heel (compresse, gocce) Mercurius Heel s (compresse) Echinacea compositum (forte) s (fiale) Thuja compositum (fiale) |
| Acroparestesie | Aesculus compositum (gocce) |
| Adenoidi | Lymphomyosot ® (gocce, fiale) |
| Adiposità | Graphites-Homaccord (gocce, fiale) Spongia-Heel forte (gocce) Fucus compositum (fiale) |
| Affezioni articolari | Arnica compositum (fiale, crema) o Traumeel ® s (fiale) Arnica comp.-Heel (compresse, gocce) Zeel ® T (compresse, crema, fiale) Kalmia compositum (fiale) Ledum compositum (fiale) |
| Affezioni delle mucose | Mucosa compositum ® (fiale) |
| Afonia | Phosphor-Homaccord (gocce) |
| Agranulocitosi | Vis-Heel (fiale) Galium-Heel ® (gocce, fiale) |
| Albuminuria | Pareira-Heel (compresse) Apis-Homaccord (gocce, fiale) Lymphomyosot ® (gocce, fiale) |
| Alcolismo | Nux vomica-Homaccord ® (gocce, fiale) Hepeel ® (compresse, fiale) Nux vomica-Heel (Gastricumeel®) (compresse) Cralonin ® (gocce) |
| Allergie | Histamin-Injeel (fiale) Engystol ® (compresse) Engystol ® N (fiale) Galium-Heel ® (gocce, fiale) Lymphomyosot ® (gocce, fiale) |

| | |
|--|---|
| | Luffa comp.-Heel (spray nasale, compresse) Lycopodium compositum (fiale) Thuja compositum (fiale) |
| Alopecia | Selenium-Homaccord (gocce) Thuja compositum (fiale) |
| Amenorrea funzionale | Lilium compositum (fiale) Selenium compositum n (fiale) |
| Amputazione (ferite per) | Arnica compositum (fiale, crema) Arnica comp.-Heel (compresse, gocce) Calendula-Heel s (crema) Aesculus compositum (gocce) |
| Angina tonsillare cronica | Lymphomyosot® (gocce, fiale) Vis-Heel (fiale) Echinacea compositum s (fiale) |
| Angina pectoris (vedi disturbi di angina pectoris) | |
| Angina tonsillaris | Phytolacca-Heel (compresse) Mercurius-Heel s (compresse) Belladonna-Homaccord (gocce, fiale) Arnica-Heel (gocce) |
| Annessiti | Echinacea compositum (forte) s (fiale) Arnica compositum (fiale, crema) Arnica comp.-Heel (compresse, gocce) |
| Aritmia cardiaca | Cralonin® (gocce) Chelidonium-Homaccord (gocce, fiale) |
| Arteriosclerosi | Aesculus compositum (gocce) Cocculus-Heel (gocce, compresse) Solanum compositum (fiale) Cralonin® (fiale, gocce) Selenium compositum n (fiale) Selenium-Homaccord (gocce) |
| Artrite, artrosi | Zee!® T (compresse, crema, fiale) Arnica compositum (fiale, crema) Arnica comp.-Heel (compresse, gocce) Rhus tox.-Homaccord (fiale) Ledum compositum (fiale) Kalmia compositum (fiale) Traumeel® s (fiale) |

| | |
|---|---|
| Ascesso | Mercurius Heel s (compresse) Arnica compositum (fiale, crema) Arnica comp.-Heel (compresse, gocce) Belladonna-Homaccord (gocce, fiale) Echinacea compositum (forte) s (fiale) |
| Asma bronchiale | Drosera-Homaccord (gocce) Tartephedreel® (gocce) Husteel (gocce) Cuprum-Heel (compresse, fiale) Mucosa compositum® (fiale) |
| Atonia intestinale | Nux vomica-Homaccord® (gocce, fiale) Mucosa compositum® (fiale) |
| Blefarite | Sulfur-Heel (compresse) Graphites-Homaccord (gocce, fiale) |
| Borsite | Arnica compositum (fiale, crema) Traumeel® s (fiale) Arnica comp.-Heel (compresse, gocce) Osteoheel® s (compresse) Arnica-Heel (gocce) Zeel® T (compresse, crema, fiale) |
| Bronchite | Aconitum-Heel (compresse) Tartephedreel® (gocce) Engystol® (compresse) Engystol® N (fiale) Arnica compositum (fiale) Arnica comp.-Heel (compresse, gocce) Mucosa compositum® (fiale) |
| Bronchite asmatica | Drosera-Homaccord (gocce) |
| Bronchite spastica | Husteel (gocce) Cuprum-Heel (compresse, fiale) |
| Carie ossea | Osteoheel® s (compresse) Ledum compositum (fiale) Kalmia compositum (fiale) |
| Catarro tubarico auricolare (otosalpingite) | Euphorbium compositum® s (gocce, fiale) Mucosa compositum® (fiale) |
| Cefalea (vedi Emicrania) | |
| Cheloide | Graphites-Homaccord (gocce, fiale) |

| | |
|--|---|
| | Thuja-Injeel (fiale) Galium-Heel [®] (gocce, fiale) |
| Cicatrici | Graphites-Homaccord (gocce, fiale) Thuja compositum (fiale) |
| Cinetosi | Cocculus-Heel (compresse, gocce) |
| Cisti | Apis Homaccord (gocce, fiale) Galium-Heel [®] (gocce, fiale) Lymphomyosot [®] (gocce, fiale) |
| Cistite | Echinacea compositum (forte) s (fiale) Mucosa compositum [®] (fiale) Pareira-Heel (compresse) Solidago compositum s (fiale) |
| Cistopielite | Pareira-Heel (compresse) Berberis-Homaccord [®] (gocce, fiale) Solidago compositum s (fiale) Echinacea compositum (forte) s (fiale) |
| Claudicatio intermittens | Aesculus compositum (gocce) Arnica-Heel (gocce) |
| Climaterio (disturbi del) | Sepia-Heel (compresse) Lilium compositum (fiale) Ignatia-Heel (Nervoheel) [®] (compresse) Aesculus compositum (gocce) |
| Colangiti, Colecistiti, Colelitiasi | Chelidonium-Homaccord (gocce, fiale) Lycopodium compositum (fiale) Mucosa compositum [®] (fiale) |
| Coliche | Cuprum-Heel (compresse, fiale) |
| Coliche biliari | Chelidonium-Homaccord (gocce, fiale) Cuprum-Heel (compresse, fiale) |
| Coliche gassose | Nux vomica-Homaccord [®] (gocce, fiale) Cuprum-Heel (compresse, fiale) |
| Coliche renali | Berberis-Homaccord [®] (gocce, fiale) Cuprum-Heel (compresse, fiale) |
| Colite mucosa ed ulcerosa | Mucosa compositum [®] (fiale) Nux vomica-Homaccord [®] (gocce, fiale) Veratrum-Homaccord (gocce) Mercurius-Heel s (compresse) Galium-Heel [®] (gocce, fiale) |

| | |
|-------------------------|--|
| Colpite | Echinacea compositum (forte) s (fiale) Arnica compositum (fiale, crema) Arnica comp.-Heel (compresse, gocce) |
| Commozione cerebrale | Cocculus-Heel (gocce, compresse) Arnica compositum (fiale) Arnica comp.-Heel (compresse, gocce) Selenium compositum n (fiale) |
| Condilomi | Thuja compositum (fiale) |
| Congiuntivite | Euphrasiaheel (collirio) Mercurius-Heel s (compresse) Belladonna-Homaccord (gocce, fiale) Apis-Homaccord (gocce, fiale) Arnica compositum (fiale, crema) Arnica comp.-Heel (compresse, gocce) Mucosa compositum® (fiale) |
| Contusioni | Arnica compositum (fiale, crema) Arnica comp.-Heel (compresse, gocce) Arnica-Heel s (crema) |
| Convalescenza protratta | Tonico-Injeel® (fiale) Procainum compositum (fiale) Echinacea compositum s (fiale) Galium-Heel® (gocce, fiale) |
| Craurosi vulvare | Lilium compositum (fiale) Sulfur-Heel (compresse) |
| Crosta latte | Graphites-Homaccord (gocce, fiale) Thuja compositum (fiale) |
| Cuore senile | Cralonin® (gocce) |
| Dacriocistite | Mercurius-Heel s (compresse) Belladonna-Homaccord (gocce, fiale) Arnica compositum (fiale, crema) Arnica comp.-Heel (compresse, gocce) |
| Debolezza funzionale | Tonico-Injeel® (fiale) Procainum compositum (fiale) Selenium compositum n (fiale) |

Decubito
(piaghe da)

Arnica compositum

(fiale, crema)

Arnica comp.-Heel

(compresse, gocce)

Solanum compositum (fiale)

Thuja compositum (fiale)

Aesculus compositum (gocce)

Belladonna-Homaccord

(gocce, fiale)

**Depressione
endogena**

Acidum phosphoricum

-Homaccord (fiale)

Selenium compositum N (fiale)

Ignatia-Heel (Nervoheel®)

(compresse)

Galium-Heel® (gocce, fiale)

**Depressione
reattiva**

Acidum phosphoricum

-Homaccord (fiale)

Ignatia-Heel (Nervoheel®)

(compresse)

Selenium compositum N (fiale)

**Dermatite,
dermatosi**

Belladonna-Homaccord

(gocce, fiale)

Apis-Homaccord (gocce, fiale)

Sulfur-Heel (compresse)

Thuja compositum (fiale)

Graphites-Homaccord

(gocce, fiale)

Echinacea compositum (forte) s

(fiale)

Lymphomyosot® (gocce, fiale)

Galium-Heel® (gocce, fiale)

Hepeel® (compresse, fiale)

Lycopodium compositum (fiale)

Arnica compositum

(fiale, crema)

Arnica comp.-Heel

(compresse, gocce)

Dermatomicosi
(terapia integrativa)

Sulfur-Heel (compresse)

Graphites-Homaccord

(gocce, fiale)

Thuja compositum (fiale)

Dermopatie

Thuja compositum (fiale)

Echinacea compositum (forte) s

(fiale)

Diabete
(terapia coadiuvante)

Syzygium compositum

(gocce)

Solanum compositum (fiale)

Diarrea

Tormentilla-Heel (compresse)

Veratrum-Homaccord® (gocce)

Mucosa compositum® (fiale)

Diatesi essudativa

Lymphomyosot® (gocce, fiale)

Vis-Heel (fiale)

| | |
|---|--|
| Disbiosi | Tormentilla-Heel (compresse) Nux vomica-Homaccord® (gocce, fiale) Mucosa compositum® (fiale) Veratrum-Homaccord (gocce, fiale) |
| Disfunzioni enzimatiche | Coenzyme compositum (fiale) Ubichinon compositum (fiale) Glyoxal compositum (fiale) |
| Disfunzioni ormonali femminili (disturbi) | Lilium compositum (fiale) |
| Disfunzioni ormonali maschili (disturbi) | Damiana compositum (fiale) |
| Disfunzioni ovariche | Lilium compositum (fiale) |
| Dismenorrea | Cuprum-Heel (compresse, fiale) Mulimen® (gocce) Lilium compositum (fiale) |
| Dissenteria | Tormentilla-Heel (compresse) Veratrum-Homaccord (gocce) Mercurius-Heel s (compresse) Mucosa compositum® (fiale) |
| Distonia vegetativa | Selenium compositum n (fiale) Solanum compositum (fiale) Galium-Heel® (gocce, fiale) |
| Distorsioni | Arnica compositum (fiale, crema) Traumeel® s (fiale) Arnica comp.-Heel (compresse, gocce) |
| Disturbi di angina-pectoris | Cralonin® (gocce) |
| Disturbi del ritmo cardiaco | Cralonin® (gocce) Chelidonium-Homaccord (gocce, fiale) |
| Disturbi della digestione | Nux vomica-Homaccord® (gocce, fiale) |
| Disturbi nello sviluppo dei bambini | Selenium compositum n (fiale) Tonico-Injeel® (fiale) Lymphomyosot® (gocce, fiale) Ignatia-Heel (Nervoheel®) (compresse) Vis-Heel (fiale) Valerianaheel® (gocce) |

Disturbi vertebrali
(vedi osteocondrosi)

Disuria

Solidago compositum s (fiale)
Sabal-Homaccord (gocce)

Diverticolite

Veratrum-Homaccord (gocce)
Tormentilla-Heel (compresse)
Mucosa compositum[®] (fiale)
Nux vomica-Homaccord[®]
(gocce, fiale)

Dolori

Gelsemium-Homaccord
(gocce, fiale)
Colocynthis-Homaccord
(gocce, fiale)
Spigelon[®] (compresse)

Duodenite

Ipeca-Heel (compresse)
Nux vomica-Homaccord[®]
(gocce, fiale)
Mucosa compositum[®] (fiale)
Tormentilla-Heel (compresse)

Dupuytren
(contrattura di)

Graphites-Homaccord
(gocce, fiale)
Arnica-Heel (gocce)
Arnica compositum
(fiale, crema)
Arnica comp.-Heel
(compresse, gocce)
Thuja compositum (fiale)

Eclampsia

Berberis-Homaccord[®]
(gocce, fiale)
Cuprum-Heel
(compresse, fiale)

Ectima

Arnica-Heel (gocce)
Arnica compositum
(fiale, crema)
Arnica comp.-Heel
(compresse, gocce)
Thuja compositum (fiale)

Eczema

Graphites-Homaccord
(gocce, fiale)
(Eczema secco, cronico)
Sulfur-Heel (compresse)
(Eczema pruriginoso)
Lycopodium compositum
(fiale)
Apis-Homaccord (gocce, fiale)
(Eczema pustoloso)
Calendula-Heel s (crema)
(Eczema lichenoidale)
Aesculus-Heel (gocce)
Hamamelis-Homaccord
(gocce, fiale)
(Eczema varicoso)

| | |
|--|---|
| | Thuja compositum (fiale) Solidago compositum s (fiale) |
| Eczema anale | Paeonia (crema) Paeonia-Heel (compresse) Mucosa compositum® (fiale) |
| Edema di Quincke | Apis-Homaccord (gocce, fiale) Belladonna-Homaccord (gocce, fiale) Engystol® (compresse) Engystol® N (fiale) Thuja compositum (fiale) |
| Edemi postoperatori e postraumatici | Arnica compositum (fiale, crema) Arnica comp.-Heel (compresse, gocce) |
| Eiaculazione precoce | Damiana compositum (fiale) Selenium-Homaccord (gocce) |
| Elefantiasi | Galium-Heel® (gocce, fiale) Fucus compositum (fiale) Lymphomyosot® (gocce, fiale) Aesculus compositum (gocce) Vis-Heel (fiale) Solidago compositum s (fiale) Apis-Homaccord (gocce, fiale) Solanum compositum (fiale) Thuja compositum (fiale) |
| Ematomi | Arnica compositum (fiale, crema) Traumeel® s (fiale) Arnica comp.-Heel (compresse, gocce) Arnica-Heel s (crema) Belladonna-Homaccord (gocce, fiale) |
| Embolia (conseguenze) | Colocynthis-Homaccord (gocce, fiale) Solanum compositum (fiale) |
| Emicrania | Spigelon® (compresse) Gelsemium-Homaccord (gocce, fiale) |
| Emorragie capillari | Hamamelis-Homaccord (gocce, fiale) |
| Emorragie petecchiali | Phosphor-Homaccord (gocce, fiale) |
| Emorroidi | Paeonia-Heel (compresse) Paeonia (crema) Hamamelis-Homaccord (gocce, fiale) Hamamelis pomata s (crema) |

| | |
|--|---|
| | Aesculus-Heel (gocce) Aesculus compositum (gocce) |
| Empiema | Echinacea compositum (forte) s (fiale) Arnica compositum (fiale, crema) Arnica comp.-Heel (compresse, gocce) Arnica-Heel (gocce) |
| Encefalite (situazione dopo) | Belladonna-Homaccord (gocce, fiale) Gelsemium-Homaccord (gocce, fiale) Echinacea compositum (forte) s (fiale) Apis-Homaccord (gocce, fiale) Vis-Heel (fiale) Selenium compositum n (fiale) Solanum compositum (fiale) |
| Endarteriite obliterante periferica | Aesculus compositum (gocce) Solanum compositum (fiale) |
| Enfisema | Tartephedreel® (gocce) Cralonin® (gocce) Galium-Heel® (gocce, fiale) Mucosa compositum® (fiale) |
| Enterocolite | Tormentilla-Heel (compresse) Veratrum-Homaccord (gocce) Echinacea compositum (forte) s (fiale) Nux vomica-Homaccord® (gocce, fiale) Mucosa compositum® (fiale) |
| Enuresi notturna | Ignatia-Heel (Nervoheel®) (compresse) Damiana compositum (fiale) Lilium compositum (fiale) Solidago compositum s (fiale) |
| Epatite | Hepeel® (compresse, fiale) Chelidonium-Homaccord (gocce, fiale) Engystol® (compresse) Engystol® N (fiale) Lycopodium compositum (fiale) Nux vomica-Homaccord® (gocce, fiale) Galium-Heel® (gocce, fiale) |
| Epicondilita | Ferrum-Homaccord (gocce) Arnica compositum (fiale, crema) Traumeel® s (fiale) |

| | |
|---|---|
| | Arnica comp.-Heel (compresse, gocce) Zeel® T (compresse, crema, fiale) Osteoheel® s (compresse) Ledum compositum (fiale) |
| Epistassi | Phosphor-Homaccord (gocce) |
| Eritema essudativo multiforme e nodoso | Hamamelis-Homaccord® (gocce, fiale) Arnica compositum (fiale, crema) Arnica comp.-Heel (compresse, gocce) Solanum compositum (fiale) Vis-Heel (fiale) |
| Eritema solare | Calendula-Heel s (crema) Arnica compositum (fiale, crema) Arnica comp.-Heel (compresse, gocce) |
| Eritematodi | Aesculus compositum (gocce) Arnica compositum (fiale, crema) Arnica comp.-Heel (compresse, gocce) Galium-Heel® (gocce, fiale) Lycopodium compositum (fiale) Lymphomyosot® (gocce, fiale) Thuja compositum (fiale) |
| Esantema | Belladonna-Homaccord (gocce, fiale) Apis-Homaccord (gocce, fiale) Sulfur-Heel (compresse) Arnica compositum (fiale, crema) Arnica comp.-Heel (compresse, gocce) Lycopodium compositum (fiale) Vis-Heel (fiale) |
| Esaurimento (stati di) | Tonico-Injeel® (fiale) Acidum phosphoricum -Homaccord (fiale) |
| Esiti post-apolettici | Selenium compositum n (fiale) Solanum compositum (fiale) Vertigoheel® (compresse) |
| Esostosi | Osteoheel® s (compresse) Lymphomyosot® (gocce, fiale) |
| Faringite | Tartepedree® (gocce) Phosphor-Homaccord (gocce) Belladonna-Homaccord (gocce, fiale) |

| | |
|--------------------|---|
| | Echinacea compositum (forte) s (fiale) |
| | Euphorbium compositum® s (gocce, fiale, spray nasale) |
| | Mucosa compositum® (fiale) |
| Favo | Belladonna-Homaccord (gocce, fiale) |
| | Arnica-Heel (gocce) |
| | Mercurius-Heel s (compresse) |
| | Echinacea compositum (forte) s (fiale) |
| | Arnica compositum (fiale, crema) |
| | Arnica comp.-Heel (compresse, gocce) |
| | Apis-Homaccord (gocce, fiale) |
| Febbre | Belladonna-Homaccord (gocce, fiale) |
| | Aconitum-Heel (compresse) |
| | Echinacea compositum (forte) s (fiale) |
| Ferite | Arnica compositum (fiale, crema) |
| | Arnica comp.-Heel (compresse, gocce) |
| Fistola | Arnica compositum (fiale, crema) |
| | Arnica comp.-Heel (compresse, gocce) |
| | Osteoheel® s (compresse) |
| | Mercurius-Heel s (compresse) |
| | Echinacea compositum (forte) s (fiale) |
| Flatulenza | Tormentilla-Heel (compresse) |
| | Nux vomica-Heel (Gastricumeel®) (compresse) |
| | Nux vomica-Homaccord® (gocce, fiale) |
| | Hepeel® (compresse) |
| | Mucosa compositum® (fiale) |
| Flemmone | Belladonna-Homaccord (gocce, fiale) |
| | Echinacea compositum (forte) s (fiale) |
| | Arnica compositum (fiale, crema) |
| | Arnica comp.-Heel (compresse, gocce) |
| Fluor albus | Echinacea compositum (forte) s (fiale) |
| | Arnica compositum (fiale, crema) |
| | Arnica comp.-Heel (compresse, gocce) |

| | |
|------------------------------|--|
| Foruncolosi | Belladonna-Homaccord (gocce, fiale) Mercurius-Heel s (compresse) Echinacea compositum (forte) s (fiale) Arnica-Heel (gocce) Arnica-Heel s (crema) Arnica compositum (fiale, crema) Arnica comp.-Heel (compresse, gocce) |
| Fratture | Arnica compositum (fiale, crema) Arnica comp.-Heel (compresse, gocce) Arnica-Heel (gocce) Arnica-Heel s (crema) |
| Gambe del fumatore | Aesculus compositum (gocce) Solanum compositum (fiale) |
| Gastrite | Nux vomica-Heel (Gastricumeel®) (compresse) Mucosa compositum® (fiale) |
| Gastroenterite | Tormentilla-Heel (compresse) Veratrum-Homaccord (gocce) Nux vomica-Heel (Gastricumeel®) (compresse) Nux vomica-Homaccord® (gocce, fiale) Echinacea compositum (forte) s (fiale) Ipeca-Heel (compresse) Mucosa compositum® (fiale) |
| Gengivite | Arnica compositum (fiale, crema) Arnica comp.-Heel (compresse, gocce) Mercurius-Heel s (compresse) Echinacea compositum (forte) s (fiale) |
| Glomerulonefrite | Apis-Homaccord (gocce, fiale) Echinacea compositum (forte) s (fiale) Solidago compositum s (fiale) |
| Gotta | Belladonna-Homaccord (gocce, fiale) |
| Gozzo (profilassi) | Spongia-Heel forte (gocce) |
| Granulocitopenia | Galium-Heel® (gocce, fiale) Arnica-Heel (gocce) Mercurius-Heel s (compresse) Vis-Heel® (fiale) |
| Herpes zoster | Apis-Homaccord (gocce, fiale) |

| | |
|--|---|
| | Engystol® (compresse) Engystol® N (fiale) Arnica compositum (fiale, crema) Arnica comp.-Heel (compresse, gocce) Thuja compositum (fiale) |
| Idronefrosi | Solidago compositum s (fiale) |
| Idropisia dell'orecchio medio | Euphorbium compositum® s (gocce, fiale) |
| Immunostimolazione | Engystol® (compresse) Engystol® N (fiale) Echinacea compositum s (fiale) Vis-Heel (fiale) Galium-Heel® (gocce, fiale) Pulsatilla compositum (fiale) |
| Impetigine contagiosa | Mercurius-Heel s (compresse) Arnica compositum (fiale, crema) Arnica comp.-Heel (compresse, gocce) Thuja compositum (fiale) |
| Impotenza maschile | Damiana compositum (fiale) Selenium-Homaccord (gocce) |
| Incontinenza urinaria | Sabal-Homaccord (gocce) Pareira-Heel (compresse) Solidago compositum s (fiale) |
| Induratio penis plastica | Fucus compositum (fiale) Damiana compositum (fiale) |
| Infarto cardiaco (stato post-) | Cralonin® (gocce) |
| Infiammazioni | Arnica-Heel (gocce) Arnica-Heel s (crema) Arnica compositum (fiale, crema) Arnica comp.-Heel (compresse, gocce) Echinacea compositum (forte) s (fiale) Hamamelis pomata s (crema) |
| Infiammazioni localizzate | Belladonna-Homaccord (gocce, fiale) |
| Influenza | Aconitum-Heel (compresse, fiale) Engystol® (compresse) Engystol® N (fiale) Viburcol® (supposte) Echinacea compositum (forte) s (fiale) |

| | |
|---|---|
| | Euphorbium compositum® s (gocce, fiale, spray nasale) |
| | Arnica compositum (fiale, crema) |
| | Arnica comp.-Heel (compresse, gocce) |
| Insomnia | Ignatia-Heel (Nervoheel®) (compresse) |
| | Valerianaheel® (gocce) |
| Insufficienza cardiaca (che non necessita ancora di glicosidi cardiotonici) | Cralonin® (gocce) |
| Insufficienza coronarica | Cralonin® (gocce) |
| Insufficienza epatica | Lycopodium compositum (fiale) |
| | Coenzyme compositum (gocce, fiale) |
| | Phosphor-Homaccord (gocce) |
| | Galium-Heel® (fiale) |
| Intertrigine | Graphites-Homaccord (gocce, fiale) |
| | Thuja compositum (fiale) |
| Iperacidità | Ipeca-Heel (compresse) |
| | Nux vomica-Heel (Gastricumeel®) (compresse) |
| | Mucosa compositum® (fiale) |
| Ipercolesterolemia | Lycopodium compositum (fiale) |
| | Nux vomica-Homaccord® (gocce, fiale) |
| | Hepeel® (compresse, fiale) |
| | Aesculus compositum (gocce) |
| Iperemesi | Chelidonium-Homaccord (gocce, fiale) |
| | Nux vomica-Heel (Gastricumeel®) (compresse) |
| | Cuprum-Heel (compresse, fiale) |
| Iperidrosi | Lymphomyosot® (gocce, fiale) |
| | Solidago compositum s (fiale) |
| | Galium-Heel® (gocce, fiale) |
| | Lycopodium compositum (fiale) |
| | Thuja compositum (fiale) |
| | Phosphor-Homaccord (gocce) |
| Ipertrofia tonsillare | Lymphomyosot® (gocce, fiale) |
| | Euphorbium compositum® s (gocce, fiale) |
| Ipoacidità | Nux vomica-Homaccord® (gocce, fiale) |
| | Galium-Heel® (gocce, fiale) |

| | |
|--|---|
| Ipoacusia labirintica | Aesculus compositum (gocce) Solanum compositum (fiale) Graphites-Homaccord (gocce, fiale) Galium-Heel [®] (gocce, fiale) |
| Ipomnesia | Selenium-Homaccord (gocce) Selenium compositum N (fiale) |
| Ipotensione | Tonico-Injeel [®] (fiale) |
| Irrequietezza motoria | Gelsemium-Homaccord (gocce, fiale) Valerianaheel [®] (gocce) |
| Irrorazione sanguigna periferica (disturbi) | Aesculus compositum (gocce) Solanum compositum (fiale) |
| Irrorazione sanguigna cerebrale (disturbi) | Solanum compositum (fiale) Cralonin [®] (gocce) Vertigoheel [®] (compresse) |
| Irrorazione sanguigna postembolica (disturbi) | Aesculus compositum (gocce) |
| Ischialgia | Colocynthis-Homaccord [®] (gocce, fiale) Ledum compositum (fiale) Cuprum-Heel (compresse, fiale) Traumeel [®] s (fiale) |
| Ittero da stasi | Chelidonium-Homaccord (gocce, fiale) |
| Laringite | Phosphor-Homaccord (gocce) Arnica-Heel (gocce) Tartephedreel [®] (gocce) Aconitum-Heel (compresse) Mucosa compositum [®] (fiale) |
| Legastenia | Selenium compositum N (fiale) |
| Lesione discale (vedi osteocondrosi) | Ledum compositum (fiale) |
| Linfadenite | Belladonna-Homaccord (gocce, fiale) Lymphomyosot [®] (gocce, fiale) Mercurius-Heel s (compresse) Echinacea compositum (forte) s (fiale) Apis-Homaccord (gocce, fiale) |
| Linfatismo (vedi diatesi essudativa) | Lymphomyosot [®] (gocce, fiale) Vis-Heel (fiale) |
| Lombalgia | Colocynthis-Homaccord (gocce, fiale) Cuprum-Heel (compresse, fiale) |

| | |
|---|--|
| | Ledum compositum (fiale) Aesculus compositum (gocce) |
| Lussazioni | Arnica compositum (fiale, crema) Arnica comp.-Heel (compresse, gocce) Arnica-Heel s (crema) |
| Malattie degenerative | Coenzyme compositum (fiale) Ubichinon compositum (fiale) Glyoxal compositum (fiale) Solanum compositum (fiale) Viscum compositum (medium, forte) (fiale) |
| Malattie dei reni e della vescica | Pareira-Heel (compresse) Solidago compositum s (fiale) |
| Malattie del miocardio | Cralonin® (gocce) |
| Malattie epatiche | Hepeel® (gocce, fiale) Lycopodium compositum (fiale) Chelidonium-Homaccord (gocce, fiale) Galium-Heel® (gocce, fiale) |
| Malattie infettive | Echinacea compositum (forte) s (fiale) |
| Malattie infettive (in part. malattie da virus) | Engystol® (compresse) Engystol® N (fiale) |
| Mal di testa | Spigelon® (compresse) Gelsemium-Homaccord (gocce, fiale) |
| Mastite | Arnica compositum (fiale, crema) Arnica comp.-Heel (compresse, gocce) Echinacea compositum (forte) s (fiale) |
| Mastodinia | Lilium compositum (fiale) Fucus compositum (fiale) Solanum compositum (fiale) |
| Menorragia Metrorragia | Lilium compositum (fiale) |
| Meteorismo | Nux vomica-Heel (Gastricumeel®) (compresse) Nux vomica-Homaccord® (gocce, fiale) |
| Metrite Para-mio-endometrite | Arnica-Heel (gocce) Echinacea compositum (forte) s (fiale) |

| | |
|--|--|
| | Apis-Homaccord (gocce, fiale) |
| | Arnica compositum (fiale, crema) |
| | Arnica comp.-Heel (compresse, gocce) |
| | Lilium compositum (fiale) |
| Micosi interdigitale (terapia integrativa) | Graphites-Homaccord® (gocce, fiale) |
| | Sulfur-Heel (compresse) |
| | Thuja compositum (fiale) |
| Microspore | Graphites-Homaccord (gocce, fiale) |
| | Thuja compositum (fiale) |
| Miogelosi (vedi anche reumatismi muscolari) | Aesculus compositum (gocce) |
| | Cuprum-Heel (compresse, fiale) |
| | Rhus tox.-Homaccord (fiale) |
| Miogelosi muscolare | Cuprum-Heel® (compresse, fiale) |
| Mixedema | Spongia-Heel forte (gocce) |
| | Graphites-Homaccord (gocce, fiale) |
| | Apis-Homaccord (gocce, fiale) |
| | Galium-Heel® (gocce, fiale) |
| | Fucus compositum (fiale) |
| Mononucleosi | Engystol® (compresse) |
| | Engystol® N (fiale) |
| | Belladonna-Homaccord (gocce, fiale) |
| | Arnica-Heel (gocce) |
| | Mercurius-Heel s (compresse) |
| | Arnica compositum (fiale) |
| | Arnica comp.-Heel (compresse, gocce) |
| | Echinacea compositum (forte) s (fiale) |
| | Lymphomyosot® (gocce, fiale) |
| Morbillo | Viburcol® (supposte) |
| | Engystol® (compresse) |
| | Engystol® N (fiale) |
| | Tartephedreel® (gocce) |
| Morbo di Parkinson | Selenium compositum N (fiale) |
| | Gelsemium-Homaccord (gocce, fiale) |
| | Belladonna-Homaccord (gocce, fiale) |
| | Galium-Heel® (gocce, fiale) |
| Nefrolitiasi | Berberis-Homaccord® (gocce, fiale) |
| | Pareira-Heel (compresse) |

| | |
|---|--|
| | Cuprum-Heel (compresse, fiale) Solidago compositum s (fiale) |
| Nefrosclerosi | Solidago compositum s (fiale) |
| Nefrosi | Pareira-Heel (compresse) Apis-Homaccord (gocce, fiale) Berberis-Homaccord® (gocce, fiale) Solidago compositum s (fiale) |
| Neoplasie (terapia biologica) | Coenzyme compositum (fiale) Echinacea compositum (forte) s (fiale) Fucus compositum (fiale) Procainum compositum (fiale) Pulsatilla compositum (fiale) Vis-Heel (fiale) Viscum compositum (medium, forte) (fiale) |
| Neurodermite | Arnica compositum (fiale, crema) Arnica comp.-Heel (compresse, gocce) Arnica-Heel (gocce) Hepeel® (compresse, fiale) Lycopodium compositum (fiale) Thuja compositum (fiale) |
| Nevi | Galium-Heel® (gocce, fiale) Lymphomyosot® (gocce, fiale) Thuja compositum (fiale) |
| Nevralgia intercostale | Colocynthis-Homaccord (gocce, fiale) Rhus tox.-Homaccord (fiale) Ledum compositum (fiale) |
| Nevralgie | Colocynthis-Homaccord (gocce, fiale) Gelsemium-Homaccord (gocce, fiale) Ledum compositum (fiale) Rhus tox.-Homaccord (fiale) Spigelon® (compresse) |
| Nevrastenia | Selenium-Homaccord (gocce) Valerianaheel® (gocce) |
| Nevrosi climaterica | Sepia-Heel (compresse) Ignatia-Heel (Nervoheel®) (compresse) |
| Obesità (vedi Adiposità) | |
| Orticaria | Sulfur-Heel (compresse) Apis-Homaccord (gocce, fiale) Belladonna-Homaccord (gocce, fiale) |

| | |
|--|--|
| | Arnica compositum (crema) Lymphomyosot® (gocce, fiale) Thuja compositum (fiale) |
| Osteocondrosi | Ledum compositum (fiale) Zeel® T (compresse, crema, fiale) Rhus tox.-Homaccord (fiale) Gelsemium-Homaccord (gocce, fiale) Colocynthis-Homaccord (gocce, fiale) specialmente regione lombare Fucus compositum (fiale) |
| Osteomielite | Arnica-Heel (gocce) Arnica compositum (fiale, crema) Arnica comp.-Heel (compresse, gocce) Mercurius-Heel s (compresse) Echinacea compositum (forte) s (fiale) |
| Osteoporosi | Osteoheel® s (compresse) Lilium compositum (fiale) Damiana compositum (fiale) Galium-Heel® (gocce, fiale) |
| Otite esterna | Arnica compositum (fiale, crema) Arnica comp.-Heel (compresse, gocce) Echinacea compositum (forte) s (fiale) Mercurius-Heel s (compresse) |
| Otite media | Arnica compositum (fiale, crema) Arnica comp.-Heel (compresse, gocce) Echinacea compositum (forte) s (fiale) Viburcol® (supposte) Belladonna-Homaccord (gocce, fiale) Arnica-Heel (gocce) |
| Ovarite | Apis-Homaccord (gocce, fiale) Echinacea compositum (forte) s (fiale) |
| Ozena (per integrare la terapia) | Euphorbium compositum® s (gocce, fiale, spray nasale) |
| Parametrite | Lilium compositum (fiale) |
| Parodontosi, Parodontite | Arnica compositum (fiale, crema) Arnica comp.-Heel (compresse, gocce) |

| | |
|----------------------------|--|
| Periartrite | Arnica compositum (fiale, crema) Arnica comp.-Heel (compresse, gocce) Kalmia compositum (fiale) |
| Periartrite omeroscapolare | Ferrum-Homaccord (gocce) Arnica compositum (fiale, crema) Traumeel® s (fiale) Arnica comp.-Heel (compresse, gocce) Zeel® T (compresse, crema, fiale) Rhus tox.-Homaccord (fiale) |
| Periostite | Osteoheel® s (compresse) Belladonna-Homaccord (gocce, fiale) Kalmia compositum (fiale) |
| Perniosi | Aesculus compositum (gocce) |
| Parodontosi | Echinacea compositum (forte) s (fiale) Osteoheel® s (compresse) |
| Pertosse | Drosera-Homaccord (gocce) Husteel (gocce) Tartephedreel® (gocce) |
| Piaghe da decubito | Arnica compositum (fiale, crema) Arnica comp.-Heel (compresse, gocce) Solanum compositum (fiale) Thuja compositum (fiale) Aesculus compositum (gocce) Belladonna-Homaccord (gocce, fiale) |
| Pielite, Pielonefrite | Pareira-Heel (compresse) Belladonna-Homaccord (gocce, fiale) Echinacea compositum (forte) s (fiale) Berberis-Homaccord® (gocce, fiale) Solidago compositum s (fiale) |
| Piodermite | Arnica compositum (fiale, crema) Arnica comp.-Heel (compresse, gocce) Calendula-Heel s (crema) |
| Pletora | Lymphomyosot® (gocce, fiale) Nux vomica-Homaccord® (gocce, fiale) |

| | |
|---|---|
| Pleurite | Apis-Homaccord (gocce, fiale) Husteel (gocce) |
| Poliartrite primaria cronica | Zeel® T (compresse, crema, fiale) Galium-Heel® (gocce, fiale) Traumeel® s (fiale) |
| Polmonite | Phosphor-Homaccord (gocce) Aconitum-Heel (gocce) |
| Proctite | Arnica compositum (fiale, crema) Arnica comp.-Heel (compresse, gocce) Nux vomica-Homaccord® (gocce, fiale) Veratrum-Homaccord (gocce, fiale) |
| Prostata, adenoma (primo stadio) | Sabal-Homaccord (gocce) Solidago compositum s (fiale) |
| Prostatite | Sabal-Homaccord (gocce) Belladonna-Homaccord (gocce, fiale) Mucosa compositum® (fiale) |
| Prurito | Sulfur-Heel (compresse) |
| Psicosi | Ignatia-Heel (Nervoheel®) (compresse) Acidum phosphoricum-Homaccord (fiale) Selenium compositum N (fiale) Gelsemium-Homaccord (gocce, fiale) |
| Raffreddore da fieno (per una migliore respirazione) | Luffa comp.-Heel (spray nasale, compresse) Euphorbium compositum® s (gocce, fiale, spray nasale) Mucosa compositum® (fiale) |
| Ragadi anali | Paeonia-Heel (compresse) Paeonia (crema) Hamamelis-Homaccord (gocce, fiale) Hamamelis pomata s (crema) Arnica compositum (fiale, crema) Arnica comp.-Heel (compresse, gocce) |
| Raucedine | Phosphor-Homaccord (gocce) |
| Reumatismi (in generale) | Arnica compositum (fiale, crema) |

| | |
|---|---|
| | <p>Arnica comp.-Heel (compresse, gocce) nei processi infiammatori</p> <p>Colocynthis-Homaccord (gocce, fiale) nelle Nevralgie lombari e sacrali</p> <p>Cuprum-Heel (compresse, fiale) spasticità della muscolatura striata</p> <p>Ferrum-Homaccord (gocce) nelle Epicondiliti</p> <p>Gelsemium-Homaccord (gocce, fiale) nelle Sindromi cervicali</p> <p>Ledum compositum (fiale) nelle Osteocondrosi</p> <p>Osteoheel® s (compresse) nelle Periostiti</p> <p>Rhus tox.-Homaccord (fiale) nei reumatismi dei tessuti molli</p> <p>Solanum compositum (fiale) per stimolare la circolazione periferica</p> <p>Vis-Heel (fiale) stimolazione del sistema linfatico</p> <p>Zeel® T (compresse, crema, fiale) nelle Artrosi e Poliartrosi</p> |
| Reumatismo muscolare | <p>Arnica compositum (fiale, crema)</p> <p>Arnica comp.-Heel (compresse, gocce)</p> <p>Arnica-Heel (gocce)</p> <p>Rhus tox.-Homaccord (fiale)</p> |
| Rinite (diversi tipi: virale, batterica, allergica) | <p>Euphorbium compositum® s (gocce, fiale, spray nasale)</p> <p>Engystol® (compresse)</p> <p>Engysto® N (fiale)</p> <p>Echinacea compositum (forte) s (fiale)</p> |
| Rinite allergica | <p>Luffa comp.-Heel (spray nasale, compresse)</p> |
| Rinorrea | <p>Euphorbium compositum® s (gocce, fiale, spray nasale)</p> <p>Aconitum-Heel (compresse)</p> |
| Rivitalizzazione | <p>Procaïnium compositum (fiale)</p> <p>Selenium compositum N (fiale)</p> <p>Damiana compositum (fiale)</p> <p>Lilium compositum (fiale)</p> |
| Sclerosi cerebrale | <p>Selenium-Homaccord (gocce)</p> <p>Selenium compositum N (fiale)</p> |
| Scotoma scintillante | <p>Gelsemium-Homaccord (gocce, fiale)</p> |

| | |
|---------------------------------------|--|
| | Spigelon® (compresse, fiale) Selenium compositum n (fiale) |
| Scottature e causticazioni | Arnica-Heel (gocce) Arnica compositum (fiale, crema) Arnica comp.-Heel (compresse, gocce) Calendula-Heel s (crema) Thuja compositum (fiale) |
| Scrofulosi | Lymphomyosot® (gocce, fiale) Mercurius-Heel s (compresse) |
| Seborrea | Sulfur-Heel (compresse) Lilium compositum (fiale) |
| Sindrome cervicale | Gelsemium-Homaccord (gocce, fiale) Cuprum-Heel (fiale) |
| Sindrome di Cushing | Graphites-Homaccord (gocce, fiale) Galium-Heel® (gocce, fiale) Lymphomyosot® (gocce, fiale) Lilium compositum (fiale) Damiana compositum (fiale) |
| Sindrome “Dumping” | Ipeca-Heel (compresse) Cuprum-Heel (compresse, fiale) Selenium-Homaccord (gocce, fiale) |
| Sindrome gastrocardiaca | Ipeca-Heel (compresse) Nux vomica-Heel (Gastricumeel®) (compresse) Cuprum-Heel (compresse, fiale) Mucosa compositum® (fiale) |
| Sindrome scapolomerale | Ferrum-Homaccord (gocce) Arnica compositum (fiale, crema) Arnica comp.-Heel (compresse, gocce) Zeel® T (compresse, crema, fiale) |
| Sinusite | Euphorbium compositum® s (gocce, fiale, spray nasale) Echinacea compositum (forte) s (fiale) Mucosa compositum® (fiale) |
| Sovrappeso (vedi Adiposità) | |
| Spasmi | Cuprum-Heel (compresse, fiale) |
| Spasmo intestinale | Cuprum-Heel (compresse, fiale) Nux vomica-Homaccord® (gocce, fiale) Mucosa compositum® (fiale) |

| | |
|---|---|
| Spasmo del cardiacus | Cuprum-Heel (fiale) Nux vomica-Homaccord® (gocce) Mucosa compositum® (fiale) |
| Sperone calcaneare | Osteoheel® s (compresse) Graphites-Homaccord (gocce, fiale) Galium-Heel® (gocce, fiale) |
| Spondilartrosi | Ledum compositum (fiale) Zeel® T (compresse, crema, fiale) |
| Stasi venosa | Aesculus-Heel (gocce) Hamamelis pomata s (crema) Hamamelis-Homaccord (gocce, fiale) Aesculus compositum (gocce) |
| Stati di astenia | Tonico-Injeel® (fiale) Procaïnium compositum (fiale) |
| Stati di collasso | Veratrum-Homaccord (gocce, fiale) |
| Stati di eccitazione | Ignatia-Heel (Nervoheel®) (compresse) Valerianaheel® (gocce) Viburcol® (supposte) |
| Stati di esaurimento | Tonico-Injeel® (fiale) Selenium-Homaccord (gocce) Selenium compositum n (fiale) Procaïnium compositum (fiale) Lilium compositum (fiale) Damiana compositum (fiale) Cralonin® (gocce) |
| Stati di irrequietezza dei bambini | Viburcol® (supposte) |
| Stato post-apoplessia e post-infarto | Cralonin® (gocce) Aesculus compositum (gocce) |
| Stimolazione del sistema linfatico | Lymphomyosot® (gocce, fiale) Vis-Heel (fiale) |
| Stitichezza | Nux vomica-Homaccord® (gocce, fiale) |
| Stomatite | Arnica compositum (fiale, crema) Arnica comp.-Heel (compresse, gocce) Echinacea compositum (forte) s (fiale) Mucosa compositum® (fiale) |
| Struma | Spongia-Heel® forte (gocce) |

| | |
|---------------------------------------|--|
| Suppurazione della sacca gengivale | Arnica compositum (fiale, crema) Arnica comp.-Heel (compresse, gocce) |
| Suppurazioni | Mercurius-Heel s (compresse) Echinacea compositum (forte) s (fiale) Arnica compositum (fiale, crema) Arnica comp.-Heel (compresse, gocce) |
| Suppurazioni, fistole | Echinacea compositum (forte) s (fiale) Arnica compositum (fiale, crema) Arnica comp.-Heel (compresse, gocce) |
| Teleangectasia | Hamamelis-Homaccord (gocce, fiale) Hamamelis pomata s (crema) Aesculus compositum (gocce) |
| Tendovaginite | Kalmia compositum (fiale) Arnica compositum (fiale, crema) Traumeel® s (fiale) Arnica comp.-Heel (compresse, gocce) Arnica-Heel (gocce) |
| Tennista (braccio del) | Ferrum-Homaccord (gocce) Arnica compositum (fiale, crema) Arnica comp.-Heel (compresse, gocce) Osteoheel® s (compresse) Zeel® T (compresse, crema, fiale) Ledum compositum (fiale) |
| Terapia per le ferite | Arnica compositum (fiale, crema) Arnica comp.-Heel (compresse, gocce) Arnica-Heel (gocce) Arnica-Heel s (crema) Calendula-Heel® s (crema) Paeonia (crema) Hamamelis pomata s (crema) |
| Terapia postoperatoria | Arnica compositum (fiale, crema) Arnica comp.-Heel (compresse, gocce) |

Tinnitus aurium
(a causa di otosclerosi)

Tiroide
(disfunzione della)

Tonsillite

Tosse

Tossicosi focale

Tracheite

Tromboflebite

Ulcera crurale

Osteoheel® s (compresse)

Fucus compositum (fiale)
Spongia-Heel® forte (gocce)

Phytolacca-Heel (compresse)
Mercurius-Heel s (compresse)
Belladonna-Homaccord
(gocce, fiale)
Echinacea compositum (forte) s
(fiale)
Arnica compositum (fiale)
Arnica comp.-Heel
(compresse, gocce)

Husteel (gocce)
Drosera-Homaccord (gocce)
Tartephedreel (gocce)

Arnica compositum
(fiale, crema)
Arnica comp.-Heel
(compresse, gocce)
Arnica-Heel (gocce)
Echinacea compositum (forte) s
(fiale)
Galium-Heel® (gocce, fiale)
Hepeel® (compresse, fiale)

Tartephedreel® (gocce)
Phosphor-Homaccord (gocce)
Belladonna-Homaccord
(gocce, fiale)
Aconitum-Heel (gocce)
Echinacea compositum (forte) s
(fiale)
Euphorbium compositum® s
(gocce, fiale)
Mucosa compositum® (fiale)

Hamamelis-Homaccord
(gocce, fiale)
Belladonna-Homaccord
(gocce, fiale)
Arnica-Heel (gocce)
Arnica compositum
(fiale, crema)
Arnica comp.-Heel
(compresse, gocce)
Aesculus compositum
(gocce)

Lymphomyosot® (gocce, fiale)
Aesculus compositum
(gocce)
Hamamelis-Homaccord
(gocce, fiale)
Hepeel® (compresse, fiale)
Solanum compositum (fiale)

| | |
|---|---|
| Ulcera duodenale e gastrica | Ipeca-Heel (compresse) Nux vomica-Heel (Gastricumeel®) (compresse) Mucosa compositum® (fiale) |
| Ulcera varicosa | Hamamelis-Homaccord (gocce, fiale) Lymphomyosot® (gocce, fiale) Solanum compositum (fiale) Hepeel® (compresse, fiale) |
| Uretrite | Arnica compositum (fiale) Arnica comp.-Heel (compresse, gocce) Mucosa compositum® (fiale) |
| Vaginite | Echinacea compositum (forte) s (fiale) Arnica compositum (fiale, crema) Arnica comp.-Heel (compresse, gocce) Mucosa compositum® (fiale) |
| Varici | Hamamelis-Homaccord (gocce, fiale) Hamamelis pomata s (crema) Aesculus-Heel (gocce) Arnica compositum (fiale, crema) Arnica comp.-Heel (compresse, gocce) |
| Verruche | Engystol® (compresse) Engystol® N (fiale) Galium-Heel® (gocce, fiale) Lycopodium compositum (fiale) |
| Vertigini (di diverso tipo) | Vertigoheel® (compresse) |
| Vertigini (in parte causate da arteriosclerosi) | Vertigoheel® (compresse) Selenium compositum N (fiale) |
| Vescica irritabile | Sabal-Homaccord (gocce) |
| Vie urinarie (infiammazioni) | Pareira-Heel (compresse) Berberis-Homaccord® (gocce, fiale) Sabal-Homaccord (gocce) Solidago compositum s (fiale) |
| Vomito | Chelidonium-Homaccord (gocce, fiale) Cuprum-Heel (compresse, fiale) Nux vomica-Heel (Gastricumeel®) (compresse) |

Elenco dei prodotti Heel con diversa denominazione in Germania e in Italia

| Denominazione tedesca | Denominazione italiana |
|----------------------------|--------------------------------------|
| Angin-Heel | Phytolacca-Heel |
| Cerebrum compositum | Selenium compositum |
| Cutis compositum | Thuja compositum |
| Diarrheel | Tormentilla-Heel |
| Discus compositum | Ledum compositum |
| Duodenoheel | Ipeca-Heel |
| Gastricumeel | Nux vomica-Heel |
| Gripp-Heel | Aconitum-Heel |
| Hepar compositum | Lycopodium compositum |
| Klimakteel | Sepia-Heel |
| Nervoheel | Ignatia-Heel |
| Neuralgo Rheum-Injeel | Rhus tox.-Homaccord |
| Neuro-Injeel | Acidum phosphoricum-Homaccord |
| Ovarium compositum | Lilium compositum |
| Placenta compositum | Solanum compositum |
| Reneel | Pareira-Heel |
| Spascupreel | Cuprum-Heel |
| Strumeel forte | Spongia-Heel forte |
| Testis compositum | Damiana compositum |
| Thyreoidea compositum | Fucus compositum |
| Tonsilla compositum | Vis-Heel |
| Traumeel | Arnica comp.-Heel |
| Vertigoheel | Cocculus-Heel |

Denominazione italiana**Denominazione tedesca**

Acidum phosphoricum-

Homaccord

Aconitum-Heel**Arnica comp.-Heel****Cocculus-Heel**

Cuprum-Heel

Damiana compositum

Fucus compositum

Ignatia-Heel

Ipeca-Heel

Ledum compositum

Lilium compositum

Lycopodium compositum

Nux vomica-Heel

Pareira-Heel

Phytolacca-Heel

Rhus tox.-Homaccord**Selenium compositum**

Sepia-Heel

Solanum compositum

Spongia-Heel forte

Thuja compositum

Tormentilla-Heel

Vis-Heel

Neuro-Injeel

Gripp-Heel**Traumeel****Vertigoheel**

Spascupreel

Testis comp.

Thyreoidea comp.

Nervoheel

Duodenoheel

Discus compositum

Ovarium comp.

Hepar compositum

Gastricumeel

Reneel

Angin-Heel

Neuralgo Rheum-Injeel**Cerebrum comp.**

Klimakteel

Placenta compositum

Strumeel forte

Cutis compositum

Diarrheel

Tonsilla compositum

Indice farmacologico

A. Preparati composti

Acidum phosphoricum- Homaccord

fiale

Composizione:

1,1 ml cont.: Acidum phosphoricum D10, Acidum phosphoricum D30, Argentum nitricum D10, Argentum nitricum D30, Platinum metallicum D10, Platinum metallicum D30, Sepia D10, Sepia D30, Valeriana D10, Valeriana D30 ana 1,1 µl; Avena sativa D10, Avena sativa D30, Ignatia D10, Ignatia D30 ana 2,2 µl.

Indicazioni:

Malattie psicosomatiche, esaurimento mentale.

Posologia:

Nei casi acuti 1 fiala al giorno; altrimenti da 1 a 3 volte alla settimana i.m., s.c., i.d., e.v..

Confezioni:

Fiale da 1,1 ml in scatole da 10.

Aconitum-Heel

compresse

Composizione:

1 compressa cont.: Aconitum D4 120 mg; Bryonia D4, Lachesis D12 ana 60 mg; Eupatorium perfoliatum D3, Phosphorus D5 ana 30 mg.

Indicazioni:

Influenza e infezioni influenzali. Trattamento delle sindromi influenzali.

Posologia:

1 compressa da sciogliere in bocca 3 volte al giorno; nei casi acuti 1 compressa ogni 15 minuti (per un periodo di tempo non superiore alle 2 ore).

Confezioni:

Flacone da 50 compresse.

Aesculus compositum

gocce**Composizione:**

100 g cont.: Aesculus D3 10 g; Secale cornutum D3, Viscum album D2, Tabacum D10, Solanum nigrum D6, Arnica D3, Echinacea D2, Baptisia D4, Rhus toxicodendron D4, Cuprum D13, Ruta D4, Dulcamara D4, Colchicum D4, Barium iodatum D6, Hamamelis D4, Apis mellifica D4, Acidum benzoicum e resina D4, Eupatorium cannabinum D3, Arteria suis D10, Natrium pyruvicum D8 ana 1 g. Contiene 35 Vol.% -Alcool.

Indicazioni:

Disturbi della circolazione periferica come: condizioni gangrenose delle gambe dovute a tabagismo, claudicatio intermittens, endarteritis obliterans, arteriosclerosi, piaghe da decubito, elefantiasi, ipercolesterolemia, dismenorrea, sordità dell'orecchio interno, disordini circolatori postembolici, linfatisma, stato apoplettico e di post-infarto.

Controindicazioni:

Gravidanza e ipersensibilità alla Anacardiacee. Non utilizzare senza ricetta medica in caso di malattie alla tiroide.

Posologia:

10 gocce 3 volte al giorno, nei casi acuti 10 gocce ogni 15 minuti (per un periodo di tempo non superiore a 2 ore).

Confezioni:

Flacone contagocce da 30 ml.

Aesculus-Heel

gocce**Composizione:**

100 g cont.: Aesculus D4 100 g. Contiene 51 Vol.-% Alcool.

Indicazioni:

Stasi venosa, vene varicose, emorroidi, eczema varicoso.

Posologia:

10 gocce 3 volte al giorno.

Confezioni:

Flacone contagocce da 30 ml.

Apis-Homaccord

gocce · fiale**Composizione:**

Gocce: 100 g cont.: Apis mellifica D2, Apis mellifica D10, Apis mellifica D30, Apis mellifica D200, Apis mellifica D1000 ana 0,1 g; Apisinum D6, Apisinum D30; Scilla D2, Scilla D10, Scilla D30 ana 0,25 g; Kalium stibyltartaricum D2, Kalium stibyltartaricum D10, Kalium stibyltartaricum D30, Kalium stibyltartaricum D200 ana 0,4 g. Contiene 35 Vol.-% Alcool.

Fiale: 1,1 ml cont.: Apis mellifica D4, Apis mellifica D10, Apis mellifica D30, Apis mellifica D200, Apis mellifica D1000 ana 1,1 µl; Apisinum D8, Apisinum D30, Scilla D4, Scilla D10, Scilla D30 ana 2,75 µl; Kalium stibyltartaricum D4, Kalium stibyltartaricum D10, Kalium stibyltartaricum D30, Kalium stibyltartaricum D200 ana 4,4 µl.

Indicazioni:

Edema, eczema pustoloso, stati di eretismo cerebrale.

Controindicazioni:

Fiale: Ipersensibilità al veleno delle api.

Posologia:

Gocce: 10 gocce 3 volte al giorno. L'impiego a lungo termine del preparato (parecchi mesi) deve essere effettuato sotto controllo medico.

Fiale: nei casi acuti 1 fiala al giorno, altrimenti 1 fiala da 1 a 3 volte alla settimana, i.m., s.c., i.d., e.v..

Confezioni:

Flacone contagocce da 30 ml.

Fiale da 1,1 ml in scatole da 10.

Arnica compositum (crema, fiale)

Arnica comp.-Heel (gocce, compresse)

gocce · compresse · crema · fiale

Composizione:

Gocce: 100 g cont.: Arnica D2, Calendula D2, Hamamelis D2, Millefolium D3 ana 5 g; Belladonna D4 25 g; Aconitum D3, Mercurius solubilis Hahnemanni D8, Hepar sulfuris D8 ana 10 g; Chamomilla D3, Symphytum D8 ana 8 g; Bellis perennis D2, Echinacea D2, Echinacea purpurea D2 ana 2 g; Hypericum D2 1 g. Contiene 35 Vol.-% Alcool.

Compresse: 1 compressa cont.: Arnica D2, Calendula D2, Hamamelis D2, Millefolium D3 ana 15 mg; Belladonna D4 75 mg; Aconitum D3, Mercurius solubilis Hahnemanni D8, Hepar sulfuris D8 ana 30 mg; Chamomilla D3, Symphytum D8 ana 24 mg; Bellis perennis D2, Echinacea D2, Echinacea purpurea D2 ana 6 mg; Hypericum D2 3 mg.

Crema: 100 g cont.: Arnica D3 1,5 g; Calendula Ø, Hamamelis Ø ana 0,45 g; Echinacea Ø, Echinacea purpurea Ø, Chamomilla Ø ana 0,15 g; Symphytum D4, Bellis perennis Ø ana 0,1 g; Hypericum D6, Millefolium Ø ana 0,09 g; Aconitum D1, Belladonna D1 ana 0,05 g; Mercurius solubilis Hahnemanni D6 0,04 g; Hepar sulfuris D6 0,025 g. Contiene eccipiente idrofilo con etanolo al 13,8%.

Fiale: 2,2 ml cont.: Arnica D2, Calendula D2, Chamomilla D3, Symphytum D6, Millefolium D3, Belladonna D2 ana 2,2 µl; Aconitum D2 1,32 µl; Bellis perennis D2 1,1 µl; Hypericum D2 0,66 µl; Echinacea D2, Echinacea purpurea D2 ana 0,55 µl; Hamamelis D1 0,22 µl; Mercurius solubilis Hahnemanni D6 1,1 mg; Hepar sulfuris D6 2,2 µl.

Indicazioni:

Lesioni di qualsiasi tipo, quali: distorsioni, contusioni, ematomi, versamenti articolari, fratture ossee; edemi postoperatori e postraumatici, tumefazioni delle parti molli; commozione cerebrale; processi infiammatori e degenerativi, in particolare dell'apparato di sostegno e locomotore; artrosi delle articolazioni del bacino, del ginocchio, delle piccole articolazioni; parodontiti; parodontosi; suppurazioni delle sacche gengivali.

Controindicazioni:

Crema: Ipersensibilità all'arnica.

Fiale: Ipersensibilità alle composite.

Effetti collaterali:

Gocce: Dopo la somministrazione può subentrare salivazione; sospendere la cura.

Fiale: Dopo la somministrazione può subentrare salivazione; sospendere la cura. L'applicazione intraarticolare può provocare, in rari casi, stati di irritazione e dolori alle articolazioni, eventualmente con formazione di versamento sterile. Una terapia antinfiammatoria elimina i dolori.

È sconsigliato l'uso endovenoso per la possibilità di reazioni allergiche anafilattiche alle composite.

Crema: L'impiego di Arnica compositum crema può provocare in rari casi reazioni allergiche della pelle.

Posologia:

Gocce: 10 gocce 3 volte al giorno; nei casi di gonfiore ghiandolare 30 gocce 3 volte al giorno.

Compresse: 1 compressa da sciogliere in bocca 3 volte al giorno.

Crema: applicare sulle parti interessate più volte al giorno; eventualmente fasciare la zona.

Fiale: nei casi acuti 1 fiala al giorno; altrimenti da 1 a 3 volte alla settimana i.m., s.c., i.d., e.v., i.a., p.a..

Avvertenze:

Evitare l'uso eccessivo di Arnica compositum crema.

Confezioni:

Flacone contagocce da 30 ml.

Flacone da 50 compresse.

Fiale da 2,2 ml in scatole da 10.

Crema, tubo da 50 gr. e da 100 gr.

Arnica-Heel

gocce**Composizione:**

100 g cont.: Arnica D3, Bryonia D4, Acidum benzoicum e resina D3, Colchicum D4, Mercurialis perennis D3, Eupatorium cannabinum D4, Solanum lycopersicum D3, Echinacea D3 ana 5 g; Rhus toxicodendron D6, Eucalyptus D4, Baptisia D4, Solanum nigrum D4, Dulcamara D4, Apis mellifica D4 ana 10 g. Contiene 35 Vol.-% Alcool.

Indicazioni:

Infiammazioni sub-acute e sub-croniche localizzate e di qualsiasi tipo.

Controindicazioni:

Gravidanza e ipersensibilità alle Solanacee e alle Anacardiacee.

Posologia:

10 gocce 3 volte al giorno.

Confezioni:

Flacone contagocce da 30 ml.

Arnica-Heel s

crema**Composizione:**

100 g cont.: Arnica montana Ø 10,0 g. Contiene eccipienti idrofilo con etanolo al 17,7%.

Indicazioni:

Mialgie, malattie del sistema venoso e arterioso.

Controindicazioni:

Ipersensibilità all'Arnica. Ipersensibilità ai componenti.

Effetti collaterali:

Raramente possono manifestarsi reazioni allergiche della pelle.

Avvertenze:

Può verificarsi un peggioramento iniziale privo di alcun pericolo.

Deve essere evitato il contatto con gli occhi e con ferite aperte.

Applicazioni:

Spalmare più volte al giorno sulla zona affetta.

Confezioni:

Tubo da 50 gr.

Belladonna-Homaccord

gocce · fiale

Composizione:

Gocce: 100 g cont.: Belladonna D2, Belladonna D10, Belladonna D30, Belladonna D200, Belladonna D1000; Echinacea D10, Echinacea D30, Echinacea D200 ana 0,5 g. Contiene 35 Vol.-% Alcool.

Fiale: 1,1 ml cont.: Belladonna D4, Belladonna D10, Belladonna D30, Belladonna D200, Belladonna D1000, Echinacea D10, Echinacea D30, Echinacea D200 ana 5,5 µl.

Indicazioni:

Infiammazioni localizzate, ad es. tonsilliti, foruncoli, car-bonchio, ecc..

Posologia:

Gocce: 10 gocce 3 volte al giorno; inizialmente, nei casi acuti, 10 gocce ogni 15 min. (per un periodo di tempo non superiore a due ore). L'impiego a lungo termine del preparato (parecchi mesi) deve essere effettuato sotto controllo medico.

Fiale: 1 al giorno nei casi acuti; altrimenti da 1 a 3 volte alla settimana i.m., s.c., i.d., e.v..

Confezioni:

Flacone contagocce da 30 ml.

Fiale da 1,1 ml in scatole da 10.

Berberis-Homaccord®

gocce · fiale

Composizione:

Gocce: 100 g cont.: Berberis D2, Berberis D10, Berberis D30, Berberis D200 ana 0,4 g; Colocynthis D2, Colocynthis D10, Colocynthis D30, Colocynthis D200; Veratrum album D3, Veratrum album D10, Veratrum album D30, Veratrum album D200 ana 0,3 g. Contiene 35 Vol.-% Alcool.

Fiale: 1,1 ml cont.: Berberis D4, Berberis D10, Berberis D30, Berberis D200 ana 4,4 µl; Colocynthis D4, Colocynthis D10, Colocynthis D30, Colocynthis D200; Veratrum album D5, Veratrum album D10, Veratrum album D30, Veratrum album D200 ana 3,3 µl.

Indicazioni:

Infiammazioni, irritazioni nel tratto urogenitale e nei dotti biliari.

Posologia:

Gocce: 10 gocce 3 volte al giorno. Nei casi acuti, inizialmente, 10 gocce ogni 15 minuti (per un periodo di tempo non superiore a 2 ore). L'impiego a lungo termine del preparato (parecchi mesi) deve essere effettuato sotto controllo medico.

Fiale: Nei casi acuti 1 fiala al giorno, altrimenti da 1 a 3 volte alla settimana, i.m., s.c., i.d., e.v..

Confezioni:

Flacone contagocce da 30 ml.

Fiale da 1,1 ml in scatole da 10.

Calendula-Heel s

crema**Composizione:**

100 g cont.: Calendula officinalis Ø 10 g. Contiene eccipiente idrofilo con etanolo al 14,3%.

Indicazioni:

Ferite con difficoltà di cicatrizzazione. Ulcus cruris.

Applicazione:

Spalmare più volte al giorno.

Effetti collaterali:

In rari casi possono verificarsi reazioni allergiche al conservante utilizzato.

Confezioni:

Tubo da 50 gr.

Cardiospermum-Salbe

crema**Composizione:**

10 g cont.: Cardiospermum halicacabum Ø 1 g. Contiene eccipiente idrofilo con etanolo al 14,5%. Formulazione secondo la Farmacopea Omeopatica Tedesca.

Indicazioni:

Azione di stabilizzazione sulla membrana cellulare con riduzione dell'ingresso degli ioni Ca^{++} nello spazio intracellulare e freno alla cascata dell'acido arachidonico.

Trattamento topico della neurodermite (soprattutto cronica), di dermatiti e dermatosi allergiche ed infiammatorie, eczemi, eczemi da contatto, orticaria, punture di insetti, esantemi.

Controindicazioni:

Non utilizzare il prodotto in caso di ipersensibilità ai componenti utilizzati come base per la crema.

Posologia:

Spalmare la crema 1-2 volte al giorno sulla parte interessata.

Chelidonium-Homaccord

gocce · fiale**Composizione:**

Gocce: 100 g cont.: Chelidonium D10, Chelidonium D30, Chelidonium D200 ana 0,6 g; Belladonna D10, Belladonna D30, Belladonna D200, Belladonna D1000 ana 0,3 g; Fel tauri D10, Fel tauri D30, Fel tauri D200 ana 0,1 g. Contiene 35 % Vol.-Alcool.

Fiale: 1,1 ml cont.: Chelidonium D10, Chelidonium D30, Chelidonium D200 ana 0,6 ml; Belladonna D10, Belladonna D30, Belladonna D200, Belladonna D1000 ana 3,3 μ l; Fel tauri D10, Fel tauri D30, Fel tauri D200 ana 1,1 μ l.

Indicazioni:

Colangiti, colecistiti, coliche biliari, epatiti acute e croniche; ittero meccanico a bilirubinemia prevalentemente diretta; malattie del fegato in genere. Terapia d'accompagnamento nell'aritmia cardiaca.

Posologia:

Gocce: 10 gocce 3 volte al giorno. Nei casi acuti, inizialmente, 10 gocce ogni 15 minuti (per un periodo di tempo non superiore a 2 ore). L'impiego a lungo termine del preparato (parecchi mesi) deve essere effettuato sotto controllo medico.

Fiale: 1 fiala al giorno nei casi acuti; in genere da 1 a 3 volte alla settimana, i.m., s.c., i.d., e.v..

Confezioni:

Flacone contagocce da 30 ml.

Fiale da 1,1 ml in scatole da 10.

Cocculus-Heel

gocce · compresse

Composizione:

Gocce: 100 g cont.: Cocculus D4 70 g; Conium D3, Ambra D6, Petroleum rectificatum D8 ana 10 g. Contiene 35 Vol.-% Alcool.

Compresse: 1 compressa cont.: Cocculus D4 210 mg; Conium D3, Ambra D6, Petroleum rectificatum D8 ana 30 mg.

Indicazioni:

Vertigini di varia origine (specie da arteriosclerosi); cinesiosi.

Nota:

Cocculus-Heel è compatibile con l'uso di alcolici e non ha proprietà sedativa.

Posologia:

Gocce, compresse: 10 gocce o 1 compressa 3 volte al giorno; nelle vertigini sporadiche e nella nausea inizialmente 10 gocce ogni 15 minuti (o 1 compressa).

Confezioni:

Flacone da 50 compresse.
Flacone contagocce da 30 ml.

Coenzyme compositum®

fiale

Composizione:

2,2 ml cont.: Acidum ascorbicum D6, Thiamini hydrochloridum D6, Riboflavinum D6, Pyridoxini hydrochloridum D6, Nicotinamidum D6, Acidum cis-aconiticum D8, Acidum citricum D8, Acidum fumaricum D8, Acidum α -ketoglutaricum D8, Acidum malicum D8, Acidum succinicum D8, Baryum oxalsuccinicum D10, Natrium oxalacetatum D6, Natrium pyruvicum D8, Cysteinum D6, Pulsatilla D6, Hepar sulfuris D10, Sulfur D10, ATP D10, NAD D8, Manganum phosphoricum D6, Magnesium oroticum D6, Cerium oxalicum D8, Coenzyme A D8, Acidum α -lipoicum D6, Beta vulgaris rubra D4 ana 22 μ l.

Indicazioni:

Stimolazione dei sistemi enzimatici bloccati nelle malattie degenerative; disfunzioni enzimatiche.

Posologia:

1 fiala da 1 a 3 volte alla settimana i.m., s.c., i.d..

Confezioni:

Fiale da 2,2 ml in scatole da 10.

Colocynthis-Homaccord

gocce · fiale**Composizione:**

Gocce: 100 g cont.: Colocynthis D2, Colocynthis D10, Colocynthis D30, Colocynthis D200 ana 0,8 g; Gnaphalium polycephalum D1, Gnaphalium polycephalum D10, Gnaphalium polycephalum D30, Gnaphalium polycephalum D200 ana 0,2 g. Contiene 35 Vol.-% Alcool.

Fiale: 1,1 ml cont.: Colocynthis D4, Colocynthis D10, Colocynthis D30, Colocynthis D200 ana 8,8 µl; Gnaphalium polycephalum D3, Gnaphalium polycephalum D10, Gnaphalium polycephalum D30, Gnaphalium polycephalum D200 ana 2,2 µl.

Indicazioni:

Nevralgie, specie ischialgie; osteocondrosi, specie della colonna lombare.

Posologia:

Gocce: 10 gocce 3 volte al giorno; nei casi acuti, inizialmente 10 gocce ogni 15 minuti (per un periodo di tempo non superiore a 2 ore). L'impiego a lungo termine del preparato (parecchi mesi) deve essere effettuato sotto controllo medico.

Fiale: 1 fiala al giorno nei casi acuti; in genere da 1 a 3 volte alla settimana, i.m., s.c., i.d., e.v..

Confezioni:

Flacone contagocce da 30 ml.

Fiale da 1,1 ml in scatole da 10.

Cralonin®

gocce**Composizione:**

100 g cont.: Crataegus D2 70 g; Spigelia D2, Kalium carbonicum D3 ana 1 g. Contiene 45 Vol.-% Alcool.

Indicazioni:

Cuore senile; "cor nervosum"; disturbi della circolazione coronarica; angina pectoris; postumi di infarto; fitte cardiache e dolori cardiaci di qualsiasi origine; debolezza del miocardio di origine tossica o infettiva.

Posologia:

Deve essere calcolata individualmente.

Per trattamenti prolungati, 10-20 gocce 3 volte al giorno.

Confezioni:

Flacone contagocce da 30 ml.

Cuprum-Heel

compresse · fiale**Composizione:**

Compresse: 1 compressa cont.: Colocynthis D4, Ammonium bromatum D4, Atropinum sulfuricum D6, Veratrum D6, Magnesium phosphoricum D6, Gelsemium D6 ana 30 mg; Passiflora incarnata D2, Agaricus muscarius D4, Chamomilla D3, Cuprum sulfuricum D6 ana 15 mg; Aconitum D6 60 mg.

Fiale: 1,1 ml cont.: Colocynthis D4, Ammonium bromatum D4, Atropinum sulfuricum D6, Veratrum album D6, Magnesium phosphoricum D6, Gelsemium D6 ana 1,1 µl; Passiflora incarnata D2, Agaricus muscarius D4, Chamomilla D3, Cuprum sulfuricum D6 ana 0,55 µl; Aconitum D6 2,2 µl.

Indicazioni:

Spasmi degli organi cavi con **muscolatura liscia** (stomaco, intestino, vescica, utero, vie urinarie); spasmi della **muscolatura striata** (miogelosi, rigidità muscolare).

Posologia:

Compresse: 1 compressa 3 volte al giorno da sciogliere in bocca; nei casi acuti 1 compressa ogni 15 minuti (per un periodo di tempo non superiore a 2 ore).

Fiale: nei casi acuti 1 fiala più volte al giorno; altrimenti 1 fiala da 1 a 3 volte alla settimana i.m., s.c., i.d., e.v..

Confezioni:

Flacone da 50 compresse.

Fiale da 1,1 ml in scatole da 10.

Damiana compositum

fiale

Composizione:

2,2 ml cont.: Testis suis D4, Embryo totalis suis D8, Glandula suprarenalis suis D13, Kalium picricum D6, Ginseng D4, Damiana D8, Caladium seguinum D6, Cor suis D8, Cortisone acetate D13, Agnus castus D6, Selenium D10, Strychninum phosphoricum D6, Cantharis D8, Curare D8, Conium D28, Lycopodium D28, Phosphorus D8, Diencephalon suis D10, Magnesium phosphoricum D10, Ferrum phosphoricum D10, Manganum phosphoricum D8, Zincum metallicum D10, Acidum ascorbicum D6 ana 22 µl.

Indicazioni:

Stimolazione degli organi sessuali maschili: impotenza maschile, eiaculazione precoce, esaurimento, osteomalacia.

Posologia:

In genere 1 fiala da 1 a 3 volte alla settimana, i.m., s.c., i.d., event. e.v..

Confezioni:

Fiale da 2,2 ml in scatole da 10.

Drosera-Homaccord

gocce

Composizione:

100 g cont.: Drosera D2, Drosera D10, Drosera D30, Drosera D200; Cuprum aceticum D4, Cuprum aceticum D10, Cuprum aceticum D30, Cuprum aceticum D200 ana 0,5 g. Contiene 35 Vol.-% Alcool.

Indicazioni:

Pertosse, bronchiolite, bronchite asmatica.

Posologia:

10 gocce 3 volte al giorno; nei casi acuti, inizialmente, 10 gocce ogni 15 minuti (per un periodo di tempo non superiore a 2 ore). L'impiego a lungo termine del preparato (parecchi mesi) deve essere effettuato sotto controllo medico.

Confezioni:

Flacone contagocce da 30 ml.

Echinacea compositum s **Echinacea compositum forte s**

fiale**Composizione:**

Echinacea compositum s: 2,2 ml cont.: Echinacea D3, Aconitum D3, Sanguinaria D4, Sulfur D8, Baptisia D4, Lachesis D10, Bryonia D6, Eupatorium perfoliatum D6, Pulsatilla D8, Hydrargyrum bichloratum D8, Thuja D8, Grippe-Nosode D13, Phosphorus D8, Cortisone acetate D13, Streptococcinum D18, Staphylococcinum D18, Phytolacca D6, Pyrogenium D198, Zincum metallicum D10, Gelsemium D6, Hepar sulfuris D10, Rhus toxicodendron D4, Arnica D4, Acidum arsenicosum D8, Argentum nitricum D8, Euphorbium D6 ana 22 µl.

Echinacea compositum forte s: 2,2 ml cont.: Echinacea D3 0,44 ml; Aconitum D5, Sanguinaria D6, Sulfur D10, Baptisia D6, Lachesis D12, Bryonia D8, Eupatorium perfoliatum D8, Pulsatilla D10, Mercurius sublimatus corrosivus D8, Thuja D10, Grippe-Nosode D15, Phosphorus D10, Cortisone acetate D15, Streptococcinum D20, Staphylococcinum D20, Phytolacca D8, Pyrogenium D200, Zincum metallicum D12, Gelsemium D8, Hepar sulfuris D12, Rhus toxicodendron D6, Arnica D6, Acidum arsenicosum D10, Argentum nitricum D10, Euphorbium D8 ana 22 µl.

Indicazioni:

Stimolazione dei sistemi difensivi nei casi di: febbre, infezioni, tonsillite, pustole, foruncoli, ascessi, flemmoni, tossicosi focale, gengivite, stomatite, sinusite, gastroenterite, enterocolite, cistite, pielite, colpita, fluor albus, annessite, glomerulonefrite, suppurazioni, fistole, otite media, osteomielite, ascesso cerebrale cronico, meningite, carbonchio, mononucleosi, dermatite, mastite.

Controindicazioni:

Echinacea compositum s: Ipersensibilità alla Anacardiaceae.
Echinacea compositum forte s: Infiammazioni croniche progressive, leucemia, diabete mellito, ipersensibilità alle piante composite.

Effetti collaterali:

Dopo la somministrazione può subentrare ipersalivazione: sospendere la cura.

Posologia:

Il dosaggio deve essere commisurato alla gravità del caso e alla risposta del paziente. Se si desidera una azione rapida e pronunciata è consigliabile Echinacea compositum forte s.

In genere 1 fiala da 1 a 3 volte alla settimana i.m., s.c., i.d.; se necessario e.v..

Confezioni:

Fiale da 2,2 ml in scatole da 10.

Echinacea Cosmoplex

gocce**Composizione:**

100 g cont.: Echinacea Ø 3 g, Lachesis D10, Thuja D2, Natrium carbonicum D4, Plantago major D2, Hepar sulfuris D10, Belladonna D6, Phytolacca D4, Pyrogenium D200, Acidum arsenicosum D6, Argentum nitricum D6, Bryonia D4, Rhus toxicodendron D3, Chamomilla D6, Dulcamara D6, Pulsatilla D2, Mercurius praecipitatus ruber D10 ana 1 g. Contiene 35 Vol.-% Alcool.

Indicazioni:

Azione di stimolo delle difese immunitarie nei casi di infiammazione. Faringite, laringite e stati flogistici in genere.

Posologia:

Negli stati acuti: 5 gocce, ogni 30-60 minuti.

Engystol[®] (comprese)

Engystol[®] N (fiale)

comprese · fiale**Composizione:**

Comprese: 1 compressa cont.: Vincetoxicum hirundinaria D6, Vincetoxicum hirundinaria D10, Vincetoxicum hirundinaria D30 ana 75 mg; Sulfur D4, Sulfur D10 ana 37,5 mg.

Fiale: 1,1 ml cont.: Vincetoxicum D6, Vincetoxicum D10, Vincetoxicum D30 ana 6,6 µl; Sulfur D4, Sulfur D10 ana 3,3 µl.

Indicazioni:

Attivazione delle difese dell'organismo, in particolare nei casi di influenza e malattie virali; febbre di origine ignota.

Posologia:

Compresse: In genere 1 compressa 3 volte al giorno; nei casi acuti, inizialmente, 1 compressa ogni 15 minuti.
Profilassi antiinfluenzale: 1 compressa al giorno per 30-40 giorni.

Fiale: 1 fiala da 1 a 3 volte alla settimana i.m., s.c., i.d., e.v.; nei casi acuti 1 al giorno.

Confezioni:

Flacone da 50 compresse.

Fiale da 1,1 ml in scatole da 10.

Euphorbium compositum® s

gocce · fiale · spray nasale (atomizzatore senza propellente)**Composizione:**

Gocce: 100 g cont.: Euphorbium D3, Pulsatilla D2, Luffa operculata D6, Mercurius bijodatus D8, Mucosa nasalis suis D8, Hepar sulfuris D10, Argentum nitricum D10, Sinusitis D13 ana 1 g. Contiene 45 Vol.-% Alcool.

Fiale: 2,2 ml cont.: Euphorbium D4, Pulsatilla D2, Luffa operculata D6, Mercurius bijodatus D8, Mucosa nasalis suis D8, Hepar sulfuris D10, Argentum nitricum D10, Sinusitis D13 ana 22 µl.

Spray nasale: 100 g cont.: Euphorbium D4, Pulsatilla D2, Luffa operculata D2, Mercurius bijodatus D8, Mucosa nasalis suis D8, Hepar sulfuris D10, Argentum nitricum D10, Sinusitis D13 ana 1 g. Cloruro di benzalconio 0,01 %.

Indicazioni:

Gocce, fiale: sinusite acuta e cronica (frontale, senomascellare, sfenoidale), catarro tubarico auricolare, idropisia dell'orecchio medio.

Spray nasale: rinite acuta e cronica di varia origine, rinite secca, iperplastica e atrofica, migliora la respirazione nasale nelle riniti.

Effetti collaterali:

Gocce, fiale: Dopo la somministrazione può subentrare salivazione: sospendere la cura.

Spray nasale: I pazienti ipersensibili al cloruro di benzalconio devono rinunciare all'impiego del preparato.

Posologia:

Gocce: 10 gocce 3 volte al giorno. Nei casi acuti, inizialmente, 10 gocce ogni 15 minuti; successivamente scalare il dosaggio.

Fiale: nei casi acuti 1 fiala al giorno, altrimenti da 1 a 3 volte alla settimana i.m., s.c., i.d., se necessario e.v..

Spray nasale: nebulizzare in ciascuna narice 5-6 volte al giorno; nei bambini sotto i 6 anni 3-4 volte al giorno.

Confezioni:

Flacone contagocce da 30 ml.

Fiale da 2,2 ml in scatole da 10.

Flacone con atomizzatore senza gas propellente da 20 ml.

Euphrasiaheel

collirio

Composizione:

1 fiala monodose da 0,45 ml (= 0,45 g) contiene: Euphrasia officinalis D5 110,7 mg, Cochlearia officinalis D5 110,7 mg, Jaborandi D5 110,7 mg, Echinacea D5 110,7 mg. Eccipiente q.b. 0,45 ml.

Indicazioni:

Congiuntiviti e secchezza oculare. Per alleviare le congestioni oculari (prurito, bruciore, eccessiva lacrimazione, arrossamento, fotosensibilità) provocate da cause diverse (raffreddore, allergeni, ambienti inquinati, fumo o vapori irritanti, polvere, cloro delle piscine, luce solare, riflesso della neve, lenti a contatto, ecc.). Fatica o stanchezza degli occhi per sforzo prolungato della vista (lavoro d'ufficio, al computer, guida dell'automobile, ecc.)

Controindicazioni:

non note

Effetti collaterali:

non noti

Interazioni con altri medicinali:

non note

Posologia:

Adulti e bambini: in generale 1 o 2 gocce nell'occhio; 3-4 volte al giorno o più volte, se necessario.

Confezione:

15 fiale monodose

Ferrum-Homaccord

gocce

Composizione:

100 g cont.: Ferrum metallicum D8, Ferrum metallicum D30, Ferrum metallicum D200, Ferrum phosphoricum D8, Ferrum phosphoricum D30, Ferrum phosphoricum D200 ana 0,2 g; Ferrum sulfuricum D6, Ferrum sulfuricum D10, Ferrum sulfuricum D30, Ferrum sulfuricum D200 ana 0,1 g; Ferrum sesquichloratum D4, Ferrum sesquichloratum D10, Ferrum sesquichloratum D30, Ferrum sesquichloratum D200 ana 0,05 g; Spiraea ulmaria D2, Spiraea ulmaria D10, Spiraea ulmaria D30, Spiraea ulmaria D200 ana 0,45 g. Contiene 35 Vol.-% Alcool.

Indicazioni:

Sindrome spalla-braccio, epicondilita.

Posologia:

10 gocce 3 volte al giorno; nei casi acuti, inizialmente, 10 gocce ogni 15 minuti (per un periodo di tempo non superiore a 2 ore). L'impiego a lungo termine del preparato (parecchi mesi) deve essere effettuato sotto controllo medico.

Confezioni:

Flacone contagocce da 30 ml.

Fucus compositum

fiale

Composizione:

2,2 ml cont.: Glandula thyreoidea suis D8, Glandula thymi suis D10, Corpus pineale suis D8, Splen suis D10, Medulla ossis suis D10, Funiculus umbilicalis suis D10, Hepar suis D10, Galium aparine D4, Sedum acre D6, Sempervivum tectorum D6, Conium D4, Spongia D8, Acidum sarcolacticum D3, Fucus vesiculosus D6, Calcium fluoratum D10, Colchicum D4, Viscum album D3, Cortisone acetate D28, Pulsatilla D8, Sulfur D10, Natrium oxalaceticum D8, Acidum fumaricum D8, Acidum malicum D8, Acidum α -ketoglutaricum D8, ATP (Adenosin-trifosfato) D8 ana 22 μ l.

Indicazioni:

Disfunzioni tiroidee, stimolazione delle funzioni ghiandolari e dei sistemi difensivi dell'organismo; stimolazione

delle funzioni del tessuto connettivo. Stati di precancerosi, carcinomi e sarcomi, ipernefroma, distrofia muscolare progressiva, mixedema, induratio penis plastica, adiposità, asma bronchiale, nevi, sclerodermia, elefantiasi, osteocondrosi, artrosi.

Controindicazioni:

Gravidanza. Non utilizzare il prodotto senza ricetta medica in caso di malattie alla tiroide.

Effetti collaterali:

Un'eccessiva funzionalità della tiroide può essere rafforzata. Con iniezioni intravenose possono subentrare reazioni allergiche e crisi ipotensive.

Posologia:

In genere 1-3 volte alla settimana i.m., s.c., i.d., event. e.v..

Confezioni:

Fiale da 2,2 ml in scatole da 10.

Galium-Heel®

gocce · fiale

Composizione:

Gocce: 100 g cont.: Galium aparine D3, Galium album D3 ana 4 g; Sedum acre D3, Sempervivum tectorum D4, Clematis recta D4, Thuja D3, Caltha palustris D3, Ononis spinosa D4, Juniperus communis D4, Hedera helix D4, Betula alba D2, Saponaria officinalis D4, Echinacea D5, Calcium fluoratum D8, Phosphorus D8, Aurum metallicum D10, Argentum metallicum D8, Apis mellifica D12, Acidum nitricum D6, Pyrogenium D6 ana 5 g; Urtica urens D3 2 g. Contiene 35 Vol.-% Alcool.

Fiale: 1,1 ml cont.: Galium aparine D3, Galium album D3 ana 0,44 µl; Sedum acre D3, Sempervivum tectorum D4, Clematis recta D4, Thuja D3, Caltha palustris D3, Ononis spinosa D4, Juniperus communis D4, Hedera helix D4, Betula alba D2, Saponaria officinalis D4, Echinacea D5, Calcium fluoratum D8, Phosphorus D8, Aurum metallicum D10, Argentum metallicum D8, Apis mellifica D12, Acidum nitricum D6, Pyrogenium D6 ana 0,55 µl; Urtica urens D3 0,22 µl.

Indicazioni:

Attivazione delle difese non specifiche dell'organismo, specie nelle malattie croniche. Drenaggio connettivale.

Posologia:

Gocce: 10 gocce 3 volte al giorno.

Fiale: inizialmente 1 fiala al giorno, poi da 1 a 3 volte alla settimana i.m., s.c., i.d., e.v..

Confezioni:

Flacone contagocce da 30 ml.

Fiale da 1,1 ml in scatole da 10.

Gelsemium-Homaccord

gocce · fiale**Composizione:**

Gocce: 100 g cont.: Gelsemium D2, Gelsemium D10, Gelsemium D30, Gelsemium D200 ana 0,4 g; Rhus toxicodendron D3, Rhus toxicodendron D10, Rhus toxicodendron D30, Rhus toxicodendron D200, Cimicifuga D2, Cimicifuga D10, Cimicifuga D30, Cimicifuga D200 ana 0,3 g. Contiene 35 Vol.-% Alcool.

Fiale: 1,1 ml cont.: Gelsemium D4, Gelsemium D10, Gelsemium D30, Gelsemium D200 ana 4,4 µl; Rhus toxicodendron D5, Rhus toxicodendron D10, Rhus toxicodendron D30, Rhus toxicodendron D200, Cimicifuga D4, Cimicifuga D10, Cimicifuga D30, Cimicifuga D200 ana 3,3 µl.

Indicazioni:

Sindrome cervicale, mal di testa cervicale, osteocondrosi della regione cervicale, nevralgie in genere.

Controindicazioni:

Gocce: Ipersensibilità alla Anacardiacee.

Posologia:

Gocce: 10 gocce 3 volte al giorno. Inizialmente, nei casi acuti, 10 gocce ogni 15 minuti (per un periodo di tempo non superiore a 2 ore). L'impiego a lungo termine del preparato (parecchi mesi) deve essere effettuato sotto controllo medico.

Fiale: 1 fiala al giorno nei casi acuti; altrimenti da 1 a 3 volte alla settimana i.m., s.c., i.d., e.v..

Confezioni:

Flacone contagocce da 30 ml.

Fiale da 1,1 ml in scatole da 10.

Glyoxal compositum

fiale

Composizione:

2,2 ml cont.: Methylglyoxal D10, Glyoxal D10 ana 22 µl.

Indicazioni:

Stimolazione dei meccanismi di difesa contro tossine quando vi è un blocco enzimatico o una disfunzione ghiandola; malattie degenerative (fasi cellulari).

Posologia:

1 fiala da 1 a 3 volte alla settimana, i.m., s.c., i.d., e.v.

Avvertenze:

Un eventuale aumento della temperatura, dolori locali, sono da considerarsi come segno di guarigione. Prima di una nuova iniezione, attendere che questi disturbi siano scomparsi.

Confezioni:

Fiale da 2,2 ml in scatole da 10.

Graphites-Homaccord

gocce · fiale

Composizione:

Gocce: 100 g cont.: Graphites D10, Graphites D30, Graphites D200, Calcium carbonicum Hahnemanni D10, Calcium carbonicum Hahnemanni D30, Calcium carbonicum Hahnemanni D200 ana 0,5 g. Contiene 35 Vol.-% Alcool.

Fiale: 1,1 ml cont.: Graphites D10, Graphites D30, Graphites D200, Calcium carbonicum Hahnemanni D10, Calcium carbonicum Hahnemanni D30, Calcium carbonicum Hahnemanni D200 ana 5,5 µl.

Indicazioni:

Eczema in particolare secco, cronico; trattamenti prolungati di cicatrici e in particolare cheloidi.

Posologia:

Gocce: 10 gocce 3 volte al giorno. L'impiego a lungo termine del preparato (parecchi mesi) deve essere effettuato sotto controllo medico.

Fiale: 1 fiala da 1 a 3 volte alla settimana i.m., s.c., i.d., e.v.

Confezioni:

Flacone contagocce da 30 ml.
Fiale da 1,1 ml in scatole da 10.

Hamamelis-Homaccord

gocce · fiale**Composizione:**

Gocce: 100 g cont.: Hamamelis D2, Hamamelis D30, Hamamelis D200 ana 0,8 g; Carduus marianus D6, Carduus marianus D30, Carduus marianus D200 ana 0,2 g. Contiene 35 Vol.-% Alcool.

Fiale: 1,1 ml cont.: Hamamelis D4, Hamamelis D30, Hamamelis D200 ana 8,8 µl; Carduus marianus D6, Carduus marianus D30, Carduus marianus D200 ana 2,2 µl.

Indicazioni:

Stasi venosa, eczema varicoso, tromboflebiti, flebotrombosi.

Posologia:

Gocce: 10 gocce 3 volte al giorno. Negli stati acuti 10 gocce ogni 15 minuti (per un periodo di tempo non superiore a 2 ore). L'impiego a lungo termine del preparato (parecchi mesi) deve essere effettuato sotto controllo medico.

Fiale: nei casi acuti 1 al giorno; altrimenti da 1 a 3 volte alla settimana, i.m., s.c., i.d., e.v..

Confezioni:

Flacone contagocce da 30 ml.
Fiale da 1,1 ml in scatole da 10.

Hamamelis pomata s

crema**Composizione:**

100 g cont.: Hamamelis virginiana Ø 10 g. Contiene eccipiente idrofilo con etanolo al 14,5%.

Indicazioni:

Stasi venosa (emorroidi, varici), teleangiectasia. Per la cura delle pelli sensibili e irritate con tendenza alla infiammazione; mani screpolate.

Posologia:

Applicare più volte al giorno.

Confezioni:

Tubo da 50 gr.

Hepeel®

compresse · fiale

Composizione:

Compresse: 1 compressa cont.: Lycopodium D3, Chelidonium D4, China D3, Nux moschata D4 ana 30 mg; Carduus marianus D2, Phosphorus D6 ana 15 mg; Veratrum album D6 60 mg; Colocynthis D6 90 mg.

Fiale: 1,1 ml cont.: Lycopodium D2, Chelidonium D3, China D2, Nux moschata D3 ana 1,1 µl; Carduus marianus D1, Phosphorus D5 ana 0,55 µl; Veratrum album D5 2,2 µl; Colocynthis D5 3,3 µl.

Indicazioni:

Disordini primari e secondari del fegato; fegato danneggiato.

Controindicazioni:

Compresse: Ipersensibilità al chinino.

Posologia:

Compresse: 1 compressa da sciogliere in bocca 3 volte al giorno.

Fiale: 1 fiala al giorno nei casi acuti; altrimenti da 1 a 3 volte alla settimana, i.m., s.c., i.d., e.v..

Confezioni:

Flacone da 50 compresse.

Fiale da 1,1 ml in scatole da 10.

Husteel

gocce

Composizione:

100 g cont.: Arsenicum iodatum D6, Belladonna D4, Scilla D4 ana 20 g; Cuprum aceticum D6 10 g; Causticum D6 30 g. Contiene 35 Vol.-% Alcool.

Indicazioni:

Tosse di diversa origine (in particolare secca); raffreddori; bronchite spastica; pleurite.

Controindicazioni:

Non utilizzare il medicinale senza ricetta medica in caso di malattie alla tiroide.

Posologia:

In generale 10 gocce 3 volte al giorno; negli attacchi di tosse 10 gocce ogni 15 minuti (per un periodo di tempo non superiore a 2 ore).

Confezioni:

Flacone contagocce da 30 ml.

Ignatia-Heel (Nervoheel®)

compresse**Composizione:**

1 compressa cont.: Acidum phosphoricum D4, Ignatia D4, Sepia D4 ana 60 mg; Kalium bromatum D4, Zincum valerianicum D4 ana 30 mg.

Indicazioni:

Disordini psicosomatici, nevrosi climaterica. Sindromi ansioso-depressive.

Posologia:

1 compressa da sciogliere in bocca 3 volte al giorno.

Confezioni:

Flacone da 50 compresse.

Ipeca-Heel

compresse**Composizione:**

1 compressa cont.: Anacardium D4, Argentum nitricum D6, Ipecacuanha D4, Jodum D6 ana 30 mg; Lachesis D12, Petroleum rectificatum D6, Robinia pseudo-acacia D4 ana 60 mg.

Indicazioni:

Duodenite, ulcera duodenale, iperacidità.

Controindicazioni:

Gravidanza; non adatto a lattanti, neonati e bambini molto piccoli. Ipersensibilità allo iodio. Non utilizzare il medicinale senza ricetta medica in caso di malattie alla tiroide.

Posologia:

1 compressa da sciogliere in bocca 3 volte al giorno. Nei casi acuti 1 compressa ogni 15 minuti (per un periodo di tempo non superiore a 2 ore).

Confezioni:

Flacone da 50 compresse.

Kalmia compositum

fiale**Composizione:**

2,2 ml cont.: Kalmia D8, Mercurius praecipitatus ruber D10, Asa foetida D8 ana 22 µl.

Indicazioni:

Affezioni delle articolazioni e del tessuto connettivo, ad esempio artrite, artrosi, periartrite; affezioni dei tendini e dei legamenti, del periostio e del tessuto connettivo dei vasi; affezioni del cuore (sifilitiche).

Effetti collaterali:

Dopo la somministrazione può subentrare salivazione: sospendere la cura.

Posologia:

1 fiala al giorno nei casi acuti; altrimenti da 1 a 3 volte alla settimana, i.m., s.c., i.d., e.v..

Confezioni:

Fiale da 2,2 ml in scatole da 10.

Ledum compositum

fiale**Composizione:**

2,2 ml cont.: Acidum ascorbicum D6, Thiamini hydrochloridum D6, Riboflavinum D6, Pyridoxini hydrochloridum D6, Nicotinamidum D6, Discus intervertebralis suis D8, Funiculus umbilicalis suis D10, Cartilago suis D8, Medulla ossis suis D10, Embryo totalis suis D10, Glandula suprarenalis suis D10, Pulsatilla D6, Mercurius praecipitatus ruber D10, Sulfur D28, Cimicifuga D4, Ledum D4, Gnaphalium polycephalum D3, Colocynthis D4, Secale cornutum D6, Argentum metallicum D10, Zincum metallicum D10, Cuprum aceticum D6, Aesculus D6, Ranunculus bulbosus D4, Ammonium muriaticum D8, China D4, Kalium carbonicum D6, Sepia D10, Acidum picricum D6, Berberis D4, Acidum silicicum D4, Calcium phosphoricum D10, Acidum α -lipoicum D8,

Natrium oxalaceticum D6, NAD D6, Coenzyme A D10 ana 22 µl.

Indicazioni:

Osteocondrosi, artriti ed artrosi croniche; malattie di origine nevralgicoreumatica della regione vertebrale.

Effetti collaterali:

Se si manifesta una abbondante salivazione sospendere la cura.

Posologia:

1 fiala 1-3 volte alla settimana, i.m., s.c., i.d., p.a..

Confezioni:

Fiale da 2,2 ml in scatole da 10.

Lilium compositum

fiale

Composizione:

2,2 ml cont.: Ovarium suis D8, Placenta suis D10, Uterus suis D10, Salpinx uteri suis D10, Hypophysis suis D13, Cyripedium pubescens D6, Lilium tigrinum D4, Pulsatilla D18, Aquilegia vulgaris D4, Sepia D10, Lachesis D10, Apisinum D8, Kreosotum D8, Bovista D6, Ipecacuanha D6, Mercurius solubilis Hahnemanni D10, Hydrastis D4, Acidum cis-aconiticum D10, Magnesium phosphoricum D10 ana 22 µl.

Indicazioni:

Stimolazione delle difese dei tessuti ghiandolari e connettivi nei casi di dismenorrea; paramioendometriti; enuresi (nelle bambine); climaterio; vomito incoercibile; insufficienza del lobo anteriore dell'ipofisi nei soggetti di sesso femminile; craurosi vulvare; mastodinia; osteomalacia; osteoporosi; menorragia; metrorragia; vari disturbi del metabolismo dovuti anche all'età.

Effetti collaterali:

Dopo la somministrazione può subentrare salivazione: sospendere la cura.

Posologia:

Nei casi acuti 1 fiala al giorno, altrimenti da 1 a 3 volte alla settimana i.m., s.c., i.d., e.v..

Confezioni:

Fiale da 2,2 ml in scatole da 10.

Luffa comp.-Heel

spray nasale · compresse

Composizione:

Spray nasale: 10 g cont.: Luffa operculata D4, Luffa operculata D12, Luffa operculata D30, Thryallis glauca D4, Thryallis glauca D12, Thryallis glauca D30 ana 1,0 g; Histaminum D12, Histaminum D30, Histaminum D200, Sulfur D12, Sulfur D30, Sulfur D200 ana 0,5 g. Conservante: Cloruro di benzalconio 1 mg.

Compresse: 1 compressa cont.: Aralia racemosa D1, Arsenum jodatatum D8, Lobelia inflata D6, Luffa operculata D12 ana 25 mg.

Indicazioni:

Trattamento della rinite allergica (febbre da fieno).

Controindicazioni:

Spray nasale: I pazienti ipersensibili al cloruro di benzalconio devono rinunciare all'impiego del preparato.

Compresse: Non utilizzare il medicinale senza ricetta medica in caso di malattie alla tiroide.

Posologia:

Spray nasale: 1 o 2 nebulizzazioni in ciascuna narice 3-5 volte al giorno; nei bambini al di sotto dei 6 anni una nebulizzazione 3-4 volte al giorno.

Compresse: 1 compressa 3 volte al giorno da sciogliere sotto la lingua; nei casi acuti 1 compressa ogni 15 minuti (per un periodo di tempo non superiore a 2 ore).

I bambini al di sotto di un anno, su controllo del medico, non devono assumere più di un terzo della dose per adulti; i bambini fino ai 6 anni non devono assumere più della metà della dose per adulti; i bambini tra i 6 e i 12 anni non devono assumere più di due terzi della dose per adulti.

Confezioni:

Flacone con nebulizzatore senza gas propellente da 20 ml. Flacone da 50 compresse.

Lycopodium compositum

fiale

Composizione:

2,2 ml cont.: Cyanocobalaminum D4, Hepar suis D8, Duodenum suis D10, Glandula thymi suis D10, Colon

suis D10, Vesica fellea suis D10, Pankreas suis D10, China D4, Lycopodium D4, Chelidonium D4, Carduus marianus D3, Histaminum D10, Sulfur D13, Avena sativa D6, Fel tauri D8, Natrium oxalaceticum D10, Acidum α -ketoglutaricum D10, Acidum malicum D10, Acidum fumaricum D10, Acidum α -lipoicum D8, Acidum oroticum D6, Cholesterinum D10, Calcium carbonicum Hahnemanni D28, Taraxacum D4, Cynara scolymus D6, Veratrum album D4 ana 2,2 μ l.

Indicazioni:

Stimolazione della funzione epatica nelle affezioni subacute e croniche del fegato e della cistifellea (colangiti, colecistiti); disturbi della funzionalità epatica di origine tossica; come terapia coadiuvante nelle dermatosi di varia origine; ipercolesterolemia, eritematosi, esantemi tossici, dermatosi e dermatiti, neurodermite, stimolazione delle funzioni cellulari epatiche.

Posologia:

In genere da 1 a 3 volte alla settimana 1 fiala i.m., s.c., i.d., e.v..

Confezioni:

Fiale da 2,2 ml in scatole da 10.

Lymphomyosot®

gocce · fiale · compresse

Composizione:

Gocce: 100 g cont.: Myosotis arvensis D3, Veronica D3, Teucrium scorodonia D3, Pinus sylvestris D4, Gentiana lutea D5, Equisetum hiemale D4, Sarsaparilla D6, Scrophularia nodosa D3, Juglans regia D3, Calcium phosphoricum D12, Natrium sulfuricum D4, Fumaria officinalis D4, Levothyroxin D12, Aranea diadema D6 ana 5 g; Geranium robertianum D4, Nasturtium aquaticum D4, Ferrum jodatatum D12 ana 10 g. Contiene 35 Vol.-% Alcool.
Fiale: 1,1 ml cont.: Myosotis arvensis D3, Veronica D3, Teucrium scorodonia D3, Pinus sylvestris D4, Gentiana lutea D5, Equisetum hiemale D4, Sarsaparilla D6, Scrophularia nodosa D3, Juglans regia D3, Calcium phosphoricum D12, Natrium sulfuricum D4, Fumaria officinalis D4, Levothyroxin D12, Aranea diadema D6 ana 0,55 μ l; Geranium robertianum D4, Nasturtium aquaticum D4, Ferrum jodatatum D12 ana 1,1 μ l.

Compresse: 1 compressa cont.: Aranea diadema D6, Calcium phosphoricum D12, Equisetum hiemale D4, Fumaria officinalis D4, Gentiana lutea D5, Juglans regia ssp. regia D3, Levothyroxinum D12, Myosotis arvensis D3, Natrium sulfuricum D4, Pinus sylvestris D4, Scrophularia nodosa D3, Smilax D6, Teucrium scorodonia D3, Veronica officinalis D3 ana 15 mg; Ferrum iodatum D12, Geranium robertianum D4, Nasturtium officinale D4 ana 30 mg.

Indicazioni:

Linfatismo, diatesi essudativa, scrofulosi e ingrossamenti ghiandolari in genere, ipertrofia tonsillare e adenoidea, angina tonsillare cronica; drenaggio mesenchimale.

Controindicazioni:

Non utilizzare il medicinale senza ricetta medica in caso di malattie alla tiroide.

Posologia:

Gocce: In genere 15-20 gocce 3 volte al giorno.

Fiale: Nei casi acuti 1 fiale al giorno, altrimenti da 1 a 3 volte alla settimana per via i.m., s.c., i.d., se necessario e.v..

Compresse: 1 compressa 3 volte al giorno, da sciogliere in bocca; nei casi acuti inizialmente 1 compressa ogni 15 minuti (per un periodo di tempo non superiore a 2 ore).

Confezioni:

Flacone contagocce da 30 ml.

Fiale da 1,1 ml in scatole da 10.

Flacone da 50 compresse.

Mercurius-Heel s

compresse

Composizione:

1 compressa cont.: Mercurius solubilis Hahnemanni D10 90 mg; Hepar sulfuris D8, Lachesis D12, Phytolacca D4, Ailanthus glandulosa D3, Echinacea D3 ana 30 mg; Belladonna D4 60 mg.

Indicazioni:

Foruncoli; pustole; suppurazioni varie, anche tonsillari. Infiammazioni tonsillari suppurative.

Effetti collaterali:

Dopo la somministrazione può subentrare salivazione; sospendere la cura.

Posologia:

1 compressa 3 volte al giorno, da sciogliere in bocca; nei casi acuti inizialmente 1 compressa ogni 15 minuti (per un periodo di tempo non superiore a 2 ore).

Confezioni:

Flacone da 50 compresse.

Mucosa compositum®

fiale**Composizione:**

2,2 ml cont.: Ventriculus suis D8, Mucosa naris suis D8, Mucosa oris suis D8, Mucosa pulmonis suis D8, Mucosa oculi suis D8, Mucosa vesicae felleae suis D8, Mucosa vesicae urinariae suis D8, Mucosa pylori suis D8, Mucosa duodeni suis D8, Mucosa oesophagi suis D8, Mucosa jejuni suis D8, Mucosa ilei suis D8, Mucosa coli suis D8, Mucosa recti suis D8, Mucosa ductus choledochi suis D8, Pankreas suis D10, Argentum nitricum D6, Belladonna D10, Oxalis acetosella D6, Anacardium D6, Phosphorus D8, Lachesis D10, Ipecacuanha D8, Nux vomica D13, Veratrum album D4, Pulsatilla D6, Kreosotum D10, Sulfur D8, Natrium oxalaceticum D8, Colibacillinum D28, Condurango D6, Kalium bichromicum D8, Hydrastis D4, Mandragora D10, Momordica balsamina D6, Ceanothus americanus D4 ana 22 µl.

Indicazioni:

Stimolazione delle difese dell'organismo nelle affezioni delle mucose e nei catarrhi di varia natura e localizzazione (tratto gastrointestinale, in presenza o meno di ulcera, nelle vie respiratorie superiori e inferiori, nelle vie urinarie, nella congiuntiva).

Effetti collaterali:

In rari casi possono subentrare reazioni allergiche della pelle; sospendere la cura.

Posologia:

Nei casi acuti giornalmente; altrimenti da 3 a 1 volta alla settimana i.m., s.c., i.d., e.v..

Confezioni:

Fiale da 2,2 ml in scatole da 10.

Mulimen®

gocce

Composizione:

100 g cont: Vitex agnus-castus D3, Cimicifuga racemosa D4, Ambra grisea D4, Hypericum perforatum D3, Urtica urens D3, Sepia officinalis D8, Calcium carbonicum Hahnemanni D8, Kalium carbonicum D4, Gelsemium sempervirens D4 ana 11,11 g.

Indicazioni:

Sindrome premestruale. Sindrome dolorosa del parametrio. Parametriopatia spastica. Dismenorrea. Terapia coadiuvante dello spotting anticoncezionale e terapia correttiva dello spotting parafisiologico. Sindrome distonica da climaterio.

Posologia:

Sindrome dolorosa del parametrio: 40 gocce 3 volte al dì per 12 settimane.

Sindrome premestruale: 20 gocce 2 volte al dì a partire da 7 giorni prima del ciclo.

Terapia d'urto: 10 gocce ogni 30 minuti per 2-3 ore.

Spotting anticoncezionale e parafisiologico: 40 gocce al dì dall'8° al 20° giorno del ciclo.

Confezione:

Flacone contagocce da 50 ml.

Nux vomica-Heel (Gastricumeel®)

compresse

Composizione:

1 compressa cont.: Argentum nitricum D6, Arsenicum album D6 ana 30 mg; Pulsatilla D4, Nux vomica D4, Carbo vegetabilis D6, Antimonium crudum D6 ana 60 mg.

Indicazioni:

Gastrite acuta e cronica, pirosi, timpanismo gastrico.

Posologia:

1 compressa da sciogliere in bocca 3 volte al giorno; nei casi acuti inizialmente 1 compressa ogni 10-15 minuti.

Confezioni:

Flacone da 50 compresse.

Nux vomica-Homaccord®

gocce · fiale

Composizione:

Gocce: 100 g cont.: Nux vomica D2, Nux vomica D10, Nux vomica D15, Nux vomica D30, Nux vomica D200, Nux vomica D1000, Bryonia D2, Bryonia D6, Bryonia D10, Bryonia D15, Bryonia D30, Bryonia D200, Bryonia D1000 ana 0,2 g; Lycopodium D3, Lycopodium D10, Lycopodium D30, Lycopodium D200, Lycopodium D1000, Colocynthis D3, Colocynthis D10, Colocynthis D30, Colocynthis D200 ana 0,3 g. Contiene 35 Vol.-% Alcool.

Fiale: 1,1 ml cont.: Nux vomica D4, Nux vomica D10, Nux vomica D15, Nux vomica D30, Nux vomica D200, Nux vomica D1000, Bryonia D4, Bryonia D6, Bryonia D10, Bryonia D15, Bryonia D30, Bryonia D200, Bryonia D1000 ana 2,2 µl; Lycopodium D5, Lycopodium D10, Lycopodium D30, Lycopodium D200, Lycopodium D1000, Colocynthis D5, Colocynthis D10, Colocynthis D30, Colocynthis D200 ana 3,3 µl.

Indicazioni:

Disordini funzionali nel tratto gastro intestinale e nella regione epatica, meteorismo; disturbi dopo uso o abuso di nicotina, caffè o alcool.

Posologia:

Gocce: 10 gocce 3 volte al giorno. Negli attacchi inizialmente 10 gocce ogni 15 minuti (per un periodo di tempo non superiore a 2 ore). L'impiego a lungo termine del preparato (parecchi mesi) deve essere effettuato sotto controllo medico.

Fiale: Nei casi acuti 1 fiala al giorno; altrimenti da 1 a 3 volte alla settimana i.m., s.c., i.d., e.v..

Confezioni:

Flacone contagocce da 30 ml.

Fiale da 1,1 ml in scatole da 10.

Osteoheel® s

compresse

Composizione:

1 compressa cont.: Hekla lava D6, Kalium jodatum D4, Asa foetida D4, Stillingia sylvatica D4, Aranea diadema D6, Natrium sulfuricum D4 ana 30 mg; Mercurius praecipitatus ruber D9, Calcium phosphoricum D6 ana 60 mg.

Indicazioni:

Periostite; esostosi; sperone calcaneare; tinnitus aurium in seguito ad otosclerosi.

Controindicazioni:

Non utilizzare il medicinale senza controllo medico in caso di malattie alla tiroide.

Effetti collaterali:

Dopo la somministrazione può subentrare salivazione; sospendere la cura.

Posologia:

In genere 1 compressa 3 volte al giorno, da sciogliere in bocca.

Confezioni:

Flacone da 50 compresse.

Paeonia-Heel

compresse**Composizione:**

1 compressa cont.: Paeonia officinalis D3 120 mg; Graphites D6 60 mg; Nux vomica D4, Sulfur D4, Acidum nitricum D6, Hamamelis D3 ana 30 mg.

Indicazioni:

Eczema e fistola anale; emorroidi.

Posologia:

1 compressa 3 volte al giorno, da sciogliere in bocca; nei casi acuti inizialmente 1 ogni 15 minuti (per un periodo di tempo non superiore a 2 ore).

Confezioni:

Flacone da 50 compresse.

Paeonia

crema**Composizione:**

100 g cont.: Paeonia officinalis Ø 10 g. Contiene eccipiente idrofilo con etanolo al 14,5%.

Indicazioni:

Fistole di qualsiasi tipo sulla pelle, in particolare intorno alle aperture del corpo (fistole anali, ragadi, labbra screpolate); emorroidi.

Effetti collaterali:

In rari casi possono subentrare reazioni allergiche al conservante utilizzato.

Posologia:

Applicare più volte al giorno.

Confezioni:

Tubo da 50 gr.

Pareira-Heel

compresse**Composizione:**

1 compressa cont.: Berberis D2 15 mg; Acidum nitricum D4, Cantharis D5, Plumbum aceticum D6, Pareira brava D3, Sabal serrulatum D2 ana 30 mg; Causticum D4 60 mg; Alumina D12 75 mg.

Indicazioni:

Malattie infiammatorie delle vie urinarie, in presenza o meno di litiasi.

Posologia:

1 compressa da sciogliere in bocca 3 volte al giorno. Negli attacchi acuti, inizialmente, 1 compressa ogni 15 minuti (per un periodo di tempo non superiore a 2 ore).

Confezioni:

Flacone da 50 compresse.

Phosphor-Homaccord

gocce**Composizione:**

100 g cont.: Phosphorus D10, Phosphorus D30, Phosphorus D200 ana 0,4 g; Argentum nitricum D10, Argentum nitricum D30, Argentum nitricum D200, Paris quadrifolia D6, Paris quadrifolia D10, Paris quadrifolia D30, Paris quadrifolia D200 ana 0,3 g. Contiene 35 Vol.-% Alcool.

Indicazioni:

Raucedine; laringite; faringite; emorragia petecchiale.

Posologia:

10 gocce 3 volte al giorno. Nei disturbi acuti inizialmente 10 gocce ogni 15 minuti (per un periodo di tempo non superiore a 2 ore). L'impiego a lungo termine del preparato (parecchi mesi) deve essere effettuato sotto controllo medico.

Confezioni:

Flacone contagocce da 30 ml.

Phytolacca-Heel

compresse**Composizione:**

1 compressa cont.: Hydrargyrum bicyanatatum D8, Phytolacca D4, Apis mellifica D4, Arnica D4 ana 30 mg; Hepar sulfuris D6, Dulcamara D4, Belladonna D4 ana 60 mg.

Indicazioni:

Angina tonsillare acuta e cronica.

Effetti collaterali:

Dopo la somministrazione può subentrare salivazione; sospendere la cura.

Posologia:

1 compressa da sciogliere in bocca 3 volte al giorno. Nei casi acuti, inizialmente, 1 compressa ogni 15 minuti (per un periodo di tempo non superiore a 2 ore).

Confezioni:

Flacone da 50 compresse.

Procainum compositum

fiale**Composizione:**

2,2 ml cont.: Viscum album D4, Ginseng D4, Abrotanum D4, China D6, Berberis D6 ana 22 µl; Procainhydrochlorid D2 1,1 ml.

Indicazioni:

Attivazione del sistema immunitario miratamente rivolta al sistema nervoso simpatico e all'asse ipofisi-corticosurrenale; precancerosi.

Controindicazioni:

Allergia alla procaina, all'acido benzoico e ai sulfonamidi. Terapia contemporanea con sulfonamidi e sostanze bloccanti della colinesterasi. Carenza di pseudocolinesterasi.

Effetti collaterali:

La tollerabilità delle iniezioni intramuscolari o subcutanee è in generale più che buona. La procaina per somministrazione parenterale può causare disturbi del sistema nervoso centrale in funzione delle dosi o della velocità di iniezione, stati di eccitazione, disturbi di respirazione, tremore ai muscoli fino a crampi generalizzati, nausea, vomito, orticaria, edemi alla mucosa, esantemi, caduta di pressione, tachicardia o bradicardia, insufficienza radicolare. Si osservano emorragie genitali nella postmenopausa. Nel punto dell'iniezione possono manifestarsi gonfiori, edemi, eritema, eczema papulo-vescicolare, necrosi superficiali e profonde ed ematomi.

Interazioni con altri rimedi:

La contemporanea terapia con sulfonamidi comporta una diminuzione dell'effetto antibatterico dell'acido aminobenzoico. La terapia contemporanea con bloccanti della colinesterasi può portare ad accumulo di procaina dovuto al blocco del suo catabolismo.

Posologia:

In genere 1 fiala da 1 a 3 volte alla settimana s.c., i.m., i.d. (nelle zone di disturbo, nei punti di agopuntura, per via segmentale).

Confezioni:

Fiale da 2,2 ml in scatole da 10.

Pulsatilla compositum

fiale**Composizione:**

2,2 ml cont.: Pulsatilla D6, Sulfur D8, Cortisone acetate D18 ana 22 µl.

Indicazioni:

Attivazione dei sistemi difensivi; in particolare con azione detossificante sul tessuto connettivo.

Posologia:

Inizialmente 1 fiala al giorno, poi da 1 a 3 volte alla settimana i.m., s.c., i.d., e.v..

Confezioni:

Fiale da 2,2 ml in scatole da 10.

Rhus tox.-Homaccord

fiale**Composizione:**

1,1 ml cont.: Causticum D10, Causticum D30, Causticum D200, Colchicum D10, Colchicum D30, Colchicum D200, Colocynthis D10, Colocynthis D30, Ferrum metallicum D10, Ferrum metallicum D30, Lithium benzoicum D10, Lithium benzoicum D30, Rhus toxicodendron D10, Rhus toxicodendron D30, Spiraea ulmaria D10, Spiraea ulmaria D30 ana 1,1 µl; Gnaphalium polycephalum D6, Gnaphalium polycephalum D10, Gnaphalium polycephalum D30 ana 3,3 µl.

Indicazioni:

Nevralgie, reumatismi dei tessuti molli, disturbi artritici e intervertebrali.

Posologia:

Nei casi acuti 1 fiala al giorno; altrimenti da 1 a 3 volte alla settimana i.m., s.c., i.d., e.v..

Confezioni:

Fiale da 1,1 ml in scatole da 10.

Sabal-Homaccord

gocce**Composizione:**

100 g cont.: Sabal serrulatum Ø 0,9 g; Sabal serrulatum D10, Sabal serrulatum D30 ana 0,3 g; Hepar sulfuris D10, Hepar sulfuris D15, Hepar sulfuris D30, Hepar sulfuris D200 ana 0,7 g. Contiene 45 Vol.-% Alcool.

Indicazioni:

Primo stadio dell'adenoma prostatico (ipertrofia prostatica); cistalgia.

Posologia:

10 gocce 3 volte al giorno; nei casi acuti 10 gocce ogni 15 minuti (per un periodo di tempo non superiore a 2 ore). L'impiego a lungo termine del preparato (parecchi mesi) deve essere effettuato sotto controllo medico.

Confezioni:

Flacone contagocce da 30 ml.

Selenium compositum N

fiale**Composizione:**

2,2 ml (= 2,2 g) cont.: Cerebrum suis D8, Embryo totalis suis D10, Hepar suis D10, Placenta suis D10, Kalium phosphoricum D6, Selenium D10, Thuja D6, Ignatia D8, Bothrops lanceolatus D10, Acidum phosphoricum D10, China D4, Manganum phosphoricum D8, Magnesium phosphoricum D10, Anacardium D6, Conium D4, Medorrhinum D13, Hyoscyamus D6, Aconitum D6, Coccus D4, Ambra D10, Sulfur D10, Kalium bichromicum D8, Gelsemium D4, Ruta D4, Arnica D28, Aesculus D4 ana 22 mg.

Indicazioni:

Disontogenesi nei bambini, legastenia, distonia neurovegetativa, depressione, arteriosclerosi; come trattamento in seguito a: commozione cerebrale, encefalite, nevralgie, sclerosi multipla, morbo di Parkinson; dismnesia; esaurimento nervoso; in genere tutte le indicazioni geriatriche.

Effetti collaterali:

In rari casi possono verificarsi reazioni cutanee: sospendere la cura.

Posologia:

1 fiala da 1 a 3 volte alla settimana i.m., s.c., i.d., e.v..

Confezioni:

Fiale da 2,2 ml in scatole da 10.

Selenium-Homaccord

gocce**Composizione:**

100 g cont.: Selenium D10, Selenium D15, Selenium D30, Selenium D200, Kalium phosphoricum D2, Kalium

phosphoricum D10, Kalium phosphoricum D30, Kalium phosphoricum D200 ana 0,5 g. Contiene 35 Vol.-% Alcool.

Indicazioni:

Diminuizione delle capacità mentali, specie con arteriosclerosi.

Posologia:

10 gocce 3 volte al giorno. L'impiego a lungo termine preparato (parecchi mesi) deve essere effettuato sotto controllo medico.

Confezioni:

Flacone contagocce da 30 ml.

Sepia-Heel

compresse

Composizione:

1 compressa cont.: Sanguinaria D3, Sepia D4, Sulfur D4, Ignatia D4, Cedron D4 ana 30 mg; Stannum metallicum D12 60 mg; Lachesis D12 90 mg.

Indicazioni:

Disturbi del climaterio.

Posologia:

1 compressa da sciogliere in bocca 3 volte al giorno.

Confezioni:

Flacone da 50 compresse.

Solanum compositum

fiale

Composizione:

2,2 ml cont.: Placenta suis D6, Embryo totalis suis D8, Vena suis D8, Arteria suis D10, Funiculus umbilicalis suis D10, Hypophysis suis D10, Secale cornutum D4, Acidum sarcolacticum D4, Tabacum D10, Strophanthus D6, Aesculus D4, Melilotus officinalis D6, Cuprum sulfuricum D6, Natrium pyruvicum D8, Barium carbonicum D13, Plumbum jodatum D18, Vipera berus D10, Solanum nigrum D6 ana 22 µl.

Indicazioni:

Stimolazione della irrorazione sanguigna nell'arteriosclerosi, nelle gambe da fumatore, nel diabete mellito; elefantiasi; nell'ulcera gangrenosa; nelle piaghe da decubito; nei postumi da encefaliti e nelle emorragie cerebrali; dismenorrea, distonia neuro-vegetativa, eritema nodosum e multiforme, embolia, endarteritis obliterans, piedi freddi, endometrite, opacità della cornea, sordità dell'orecchio interno nell'ipoacusia labirintica.

Controindicazioni:

Non utilizzare il prodotto senza ricetta medica in caso di malattie della tiroide.

Posologia:

Nei casi acuti 1 fiala al giorno; altrimenti da 1 a 3 volte la settimana i.m., s.c., i.d., e.v..

Confezioni:

Fiale da 2,2 ml in scatole da 10.

Solidago compositum s

fiale**Composizione:**

2,2 ml cont.: Solidago D3, Berberis D4, Vesica urinaria suis D8, Pyelon suis D10, Ureter suis D10, Urethra suis D10, Terebinthina laricina D6, Mercurius sublimatus corrosivus D8, Arsenicum album D28, Cuprum sulfuricum D6, Bucco D8, Hepar sulfuris D10, Capsicum D6, Orthosiphon stamineus D6, Equisetum hiemale D4, Pareira brava D6, Cantharis D6, Apisinum D8, Baptisia D4, Natrium pyruvicum D10, Pyrogenium D198, Sarsaparilla D6, Colibacillinum D13, Cocksackie A9 D8, Argentum nitricum D6 ana 22 µl.

Indicazioni:

Disfunzioni acute e croniche dei reni e delle vie urinarie: cistiti, cistopieliti, nefrolitiasi, idronefrosi, nefrosi, glomerulonefriti, nefrosclerosi, enuresi notturna, incontinenza urinaria, primo stadio dell'adenoma prostatico. Stimola l'escrezione renale nei casi di iperidrosi, sudorazione eccessiva, eczemi.

Effetti collaterali:

Dopo la somministrazione può subentrare salivazione; sospendere la cura.

Posologia:

Nei casi acuti 1 fiala al giorno; altrimenti da 1 a 3 volte alla settimana, i.m., s.c., i.d., e.v..

Confezioni:

Fiale da 2,2 ml in scatole da 10.

Spigelon®

compresse**Composizione:**

1 compressa cont.: Spigelia D3, Belladonna D3, Bryonia D3, Gelsemium D3, Melilotus officinalis D3, Natrium carbonicum D3 ana 30 mg; Silicea D12, Thuja D12 ana 60 mg.

Indicazioni:

Cefalea costituzionale.

Posologia:

1 compressa 3 volte al giorno; nei casi acuti 1 ogni 15 minuti (per un periodo di tempo non superiore a 2 ore).

Confezioni:

Flacone da 50 compresse.

Spongia-Heel forte

gocce**Composizione:**

100 g cont.: Spongia D2 50 g; Calcium jodatum D3 30 g; Acidum silicicum colloidal D8, Fucus vesiculosus D3 ana 10 g. (10 gocce cont. 70 µg di iodio). Contiene 40 Vol.-% Alcool.

Indicazioni:

Struma parenchimatosa (diffusa, giovanile); nella profilassi del gozzo; nell'arteriosclerosi e in tutti quei casi in cui è indicato lo iodio.

Controindicazioni:

Ipersensibilità allo iodio. Non utilizzare il medicinale senza controllo medico in caso di malattie alla tiroide.

Effetti collaterali:

I componenti possono far aumentare un (già) eccessivo funzionamento delle tiroide.

Posologia:

Dosaggio da determinare individualmente.
In genere 10 gocce 3 volte al giorno.

Confezioni:

Flacone contagocce da 30 ml.

Sulfur-Heel

compresse**Composizione:**

1 compressa cont.: Sulfur D4 30 mg; Mezereum D4, Arsenicum album D6 ana 15 mg; Pix liquida D6 60 mg; Caladium seguinum D4, Capsicum D4 ana 90 mg.

Indicazioni:

Dermatosi, in particolare eczema irritante; prurito.

Posologia:

In genere 1 compressa 3 volte al giorno da sciogliere in bocca.

Confezioni:

Flacone da 50 compresse.

Syzygium compositum

gocce**Composizione:**

100 g cont.: Secale cornutum D6, Syzygium jambolanum D8, Lycopodium D4, Natrium sulfuricum D10, Acidum α -ketoglutaricum D8, Natrium choleinicum D6, Phloridzin D10, Plumbum metallicum D18, Arsenicum album D8, Ignatia D4, Acidum phosphoricum D4, Acidum sulfuricum D8, Acidum sarcolacticum D4, Kreosotum D6, Kalium picricum D4, Curare D8, Hepar suis D10, Pankreas suis D10 ana 1 g. Contiene 35 Vol.-% Alcool.

Indicazioni:

Terapia ausiliaria nel diabete di tipo I e II.

Posologia:

In genere 10 gocce 3 volte al giorno.

Confezioni:

Flacone contagocce da 30 ml.

Tartephedreel®

gocce**Composizione:**

100 g cont.: Tartarus stibiatus D4, Hepatica triloba D3, Belladonna D4, Natrium sulfuricum D4, Arsenum jodatum D6, Quebracho D5 ana 10 g; Naphthalin D6, Betonica D2, Anisum stellatum D3, Lobelia inflata D4, Ipecacuanha D4, Blatta orientalis D6, Medorrhinum D8, Ephedra vulgaris D3 ana 5 g. Contiene 35 Vol.-% Alcool.

Indicazioni:

Catarro discendente nelle vie respiratorie, nei casi di laringite, tracheite, bronchite (in particolare di origine asmatica); tosse produttiva.

Controindicazioni:

Non utilizzare il medicinale senza controllo medico in caso di malattie alla tiroide.

Posologia:

10 gocce 3 volte al giorno; nei casi acuti inizialmente 10 gocce ogni 15 minuti (per un periodo di tempo non superiore a 2 ore).

Confezioni:

Flacone contagocce da 30 ml.

Thuja compositum

fiale**Composizione:**

2,2 ml cont.: Cutis suis D8, Hepar suis D10, Splen suis D10, Placenta suis D10, Glandula suprarenalis suis D10, Funiculus umbilicalis suis D10, Thuja D8, Galium aparine D6, Selenium D10, Thallium sulfuricum D13, Ignatia D6, Sulfur D10, Cortisone acetate D28, Urtica urens D4, Acidum phosphoricum D6, Calcium fluoratum D13, Mercurius solubilis Hahnemanni D13, Aesculus D6, Ammonium-bituminosulfonicum D28, Sanguinarinum

nitricum D6, Ledum D4, Arctium lappa D6, Acidum formicicum D198, Pyrogenium D198, Acidum α -ketoglutaricum D10, Acidum fumaricum D10, Natrium oxalaceticum D10 ana 22 μ l.

Indicazioni:

Stimolazione delle funzioni biologiche della cute. Stimolazione dei sistemi di difesa nelle dermatiti e negli eczemi; allergie; sclerodermia; acne volgare; eritematosi; dermatomicosi; crosta lattea; ectima; impetigine contagiosa; neurodermite; caduta dei capelli; nevi; condilomi; microspore; micosi interdigitali; contrazioni di Dupuytren; edema di Quincke, elefantiasi.

Controindicazioni:

Allergia ad Ammonium-bituminosulfonicum.

Effetti collaterali:

Dopo la somministrazione può subentrare salivazione; sospendere la cura.

Posologia:

1 fiala da 1 a 3 volte alla settimana i.m., s.c., i.d., e.v.; nei casi acuti 1 volta al giorno.

Confezioni:

Fiale da 2,2 ml in scatole da 10.

Tonico-Injeel®

fiale

Composizione:

1,1 ml cont.: Aurum metallicum D10, Aurum metallicum D30, Aurum metallicum D200 ana 1,65 μ l; Chininum arsenicosum D10, Chininum arsenicosum D30, Helonias dioica D10, Helonias dioica D30, Hypericum D10, Hypericum D30, Selenium D10, Selenium D30 ana 1,1 μ l; Kalium phosphoricum D10, Kalium phosphoricum D30 ana 2,2 μ l; Nux vomica D10, Nux vomica D30 ana 2,75 μ l.

Indicazioni:

Esaurimenti fisici; disontogenesi nei bambini.

Controindicazioni:

Ipersensibilità al chinino.

Posologia:

1 fiala al giorno nei casi acuti; altrimenti da 1 a 3 volte alla settimana i.m., s.c., i.d., e.v..

Confezioni:

Fiale da 1,1 ml in scatole da 10.

Tormentilla-Heel

compresse**Composizione:**

1 compressa cont.: Argentum nitricum D8, Arsenicum album D8, Colchicum D6, Colocynthis D6, Mercurius sublimatus corrosivus D8, Podophyllum D6, Veratrum album D4 ana 30 mg; Tormentilla D2 60 mg.

Indicazioni:

Diarrea acuta e cronica; gastroenterite; chelante delle tossine intestinali.

Effetti collaterali:

Dopo la somministrazione può subentrare salivazione; sospendere la cura.

Posologia:

1 compressa 3 volte al giorno; nei casi acuti, inizialmente, 1 compressa ogni 15 minuti (per un periodo di tempo non superiore a 2 ore).

Confezioni:

Flacone da 50 compresse.

Traumeel® s

crema · fiale · compresse**Composizione:**

Crema: 100 g cont.: Arnica D3 1,5 g; Calendula Ø, Hamamelis Ø ana 0,45 g; Echinacea Ø, Echinacea purpurea Ø, Chamomilla Ø ana 0,15 g; Symphytum D4, Bellis perennis Ø ana 0,1 g; Hypericum D6, Millefolium Ø ana 0,09 g; Aconitum D1, Belladonna D1 ana 0,05 g; Mercurius solubilis Hahnemanni D6 0,04 g; Hepar sulfuris D6 0,025 g. Contiene eccipiente idrofilo con etanolo al 13,8%.

Fiale: 1 fiala da 2,2 ml contiene: Arnica D2, Calendula D2, Chamomilla D3, Symphytum D6, Millefolium D3, Belladonna D2 ana 2,2 µl; Aconitum D2 1,32 µl; Bellis perennis D2 1,1 µl; Hypericum D2 0,66 µl; Echinacea D2, Echinacea purpurea D2 ana 0,55 µl; Hamamelis D1 0,22 µl; Mercurius solubilis Hahnemanni D6 1,1 mg; Hepar sulfuris D6 2,2 µl. Altri componenti sono: acqua per preparazioni iniettabili, cloruro di sodio.

Compresse: 1 compressa cont.: Arnica D2, Calendula D2, Hamamelis D2, Millefolium D3 ana 15 mg; Belladonna D4 75 mg; Aconitum D3, Mercurius solubilis Hahnemanni D8, Hepar sulfuris D8 ana 30 mg; Chamomilla D3, Symphytum D8 ana 24 mg; Bellis perennis D2, Echinacea D2, Echinacea purpurea D2 ana 6 mg; Hypericum D2 3 mg.

Indicazioni:

Lesioni di qualsiasi tipo, quali: distorsioni, lesioni, contusioni, ematomi, versamenti articolari, fratture ossee; edemi postoperatori e postraumatici, tumefazioni delle parti molli; processi infiammatori e degenerativi legati a stati infiammatori, in particolare dell'apparato di sostegno e locomotore; artrosi delle articolazioni del bacino, del ginocchio, delle piccole articolazioni; parodontiti; parodontosi; suppurazioni delle sacche gengivali.

Controindicazioni:

Ipersensibilità all'arnica.

Effetti collaterali:

L'impiego di Traumeel s può provocare in rari casi reazioni allergiche della pelle.

Posologia:

Crema: Applicare sulle parti interessate più volte al giorno; eventualmente fasciare la zona.

Fiale: nei casi acuti 1 fiala al giorno; altrimenti 1 fiala da 1 a 3 volte alla settimana, per via i.m., s.c., i.c., e.v., i.a., p.a..

Compresse: 1 compressa da sciogliere in bocca 3 volte al giorno.

Avvertenze:

Evitare l'uso eccessivo di Traumeel s crema.

Confezioni:

Crema, tubo da 100 gr. Uso topico.

Fiale da 2,2 ml in confezione da 10 fiale iniettabili.

Fiaccone da 50 compresse. Uso orale.

Ubichinon compositum

fiale

Composizione:

2,2 ml cont.: Acidum ascorbicum D6, Thiamini hydrochloridum D6, Roboflavinum D6, Pyridoxini hydrochloridum D6 ana 1 ml; Nicotinamidum D6 3 ml; Myrtillus D4, Colchicum D4, Podophyllum D4, Conium D4, Hydrastis D4, Galium aparine D6, Acidum sarcolacticum D6, Hydrochinon D8, Acidum α -lipoicum D8, Sulfur D8, Manganum phosphoricum D8, Natrium oxalaceticum D8, Trichinoyl D10, Anthrachinon D10, Naphthochinon D10, Para benzochinon D10, Ubichinon D10, ATP (Adenosintrifosfato) D10, Coenzyme A D10, Acidum acetylsalicylicum D10, Histaminum D10, NAD (Nicotinamideadenin-dinucleotide) D10, Magnesium gluconicum D10 ana 22 μ l.

Indicazioni:

Stimolazione dei meccanismi di difesa contro le tossine attraverso la stimolazione del sistema enzimatico eventualmente bloccato. Impulso per il corretto svolgimento della catena di trasporto degli elettroni. Azione antiossidante, anti-radicali liberi.

Controindicazioni:

Non utilizzare il medicinale durante la gravidanza e nel periodo di allattamento.

Posologia:

In genere da 1 a 3 volte alla settimana 1 fiala i.m., s.c., i.d.; (e.v.).

Confezioni:

Fiale da 2,2 ml in scatole da 10.

Valerianaheel®

gocce

Composizione:

100 g cont.: Valeriana D5 65 g; Lupulus \emptyset , Crataegus D2, Hypericum D1 ana 5 g; Melissa officinalis \emptyset 3 g; Chamomilla D2; Avena sativa \emptyset ana 2 g; Acidum picricum D5 10 g; Kalium bromatum D1, Ammonium bromatum D1, Natrium bromatum D1 ana 1 g. Contiene 53 Vol.-% Alcool.

Indicazioni:

Sedativo negli stati di irrequietezza e nelle nevrasstenie.

Posologia:

In genere 15 gocce 3 volte al giorno; di sera 25 gocce; dose singola per bambini e neonati: 3 gocce; tra i 2 e i 6 anni: 5 gocce; dai 6 ai 12 anni: 10 gocce.

Confezioni:

Flacone contagocce da 30 ml.

Veratrum-Homaccord

gocce**Composizione:**

100 g cont.: Veratrum album D2, Veratrum album D10, Veratrum album D30, Veratrum album D200 ana 0,6 g; Aloe D2, Aloe D10, Aloe D30 ana 0,2 g; Tormentilla Ø 0,3 g; Tormentilla D10, Tormentilla D30 ana 0,1 g; Rheum D1 1 g; Rheum D10, Rheum D30 ana 0,1 g. Contiene 35 Vol.-% Alcool.

Indicazioni:

Gastroenterite, condizioni di collasso.

Posologia:

10 gocce 3 volte al giorno; nei casi acuti inizialmente 10 gocce ogni 15 minuti (per un periodo di tempo non superiore a 2 ore). L'impiego a lungo termine del preparato (parecchi mesi) deve essere effettuato sotto controllo medico.

Confezioni:

Flacone contagocce da 30 ml.

Vertigoheel®

compresse**Composizione:**

1 compressa cont.: Cocculus D4 210 mg; Conium D3, Ambra D6, Petroleum rectificatum D8 ana 30 mg.

Indicazioni:

Vertigini di varia origine (specie da arteriosclerosi); cinesiosi.

Nota:

Vertigoheel è compatibile con l'uso di alcolici e non ha proprietà sedativa.

Posologia:

1 compressa 3 volte al giorno; nelle vertigini sporadiche e nella nausea inizialmente 1 compressa ogni 15 minuti.

Confezioni:

Flacone da 50 compresse.

Viburcol®

supposte**Composizione:**

1 supposta cont.: Chamomilla D1, Belladonna D2, Dulcamara D4, Plantago major D3 ana 1,1 mg; Pulsatilla D2 2,2 mg; Calcium carbonicum Hahnemanni D8 4,4 mg.

Indicazioni:

Per lattanti e bambini nei casi di agitazione ed irrequietezza con o senza febbre; trattamento sintomatico delle infezioni banali.

Posologia:

Nei casi acuti 1 supposta più volte al giorno; dopo miglioramento 1 supposta 2-3 volte al giorno; nei neonati sino a 6 mesi 1/2 supposta per volta.

Confezioni:

Scatola da 12 supposte.

Avvertenze:

Le confezioni di supposte devono essere conservate a temperatura inferiore a 30° C.

Vis-Heel

fiale**Composizione:**

2,2 ml cont.: Acidum ascorbicum D6, Nodus lymphaticus suis D8, Tonsilla suis D28, Medulla ossis suis D10, Funiculus umbilicalis suis D10, Splen suis D10, Hypothalamus suis D10, Hepar suis D10, Embryo totalis

suis D13, Cortex glandulae suprarenalis suis D13, Pyrogenium D198, Cortisone acetate D13, Pulsatilla D6, Acidum sarcolacticum D6, Echinacea D4, Calcium phosphoricum D10, Aesculus D6, Kalium stibyltartaricum D6, Dulcamara D4, Levothyroxin D13, Coccus cacti D6, Ferrum phosphoricum D10, Gentiana lutea D6, Geranium robertianum D6, Mercurius solubilis Hahnemanni D13, Barium carbonicum D28, Conium D4, Galium aparine D6, Sulfur D8, Psorinum D28 ana 22 µl.

Indicazioni:

Stimolazione del sistema linfatico; miglioramento delle difese dell'organismo nei casi di: diatesi essudativa, disturbi nello sviluppo dei bambini, distrofia adiposo-genitale, residui postencefalitici, eritema nodoso e multiforme, esantemi tossici, elefantiasi, empiemi, danni terapeutici, granulocitopenia, agranulocitosi e leucemia, induratio penis plasstica, sclerodermia, gotta cronica e poliartrite cronica primaria, primo stadio delle fasi neoplastiche.

Effetti collaterali:

Dopo la somministrazione può subentrare salivazione; sospendere la cura.

Posologia:

In genere 1 fiala da 1 a 3 volte alla settimana i.m., s.c., i.d., e.v..

Confezioni:

Fiale da 2,2 ml in scatole da 10.

Viscum compositum medium Viscum compositum forte

fiale

Composizione:

Viscum compositum medium: 2,2 ml cont.: Viscum album D1 0,11 ml; Viscum album D10, Viscum album D28, Viscum album D198, cAMP (Adenosinmonofosfato ciclico) D8, Mercurius iodatus flavus D10 ana 22 µl.

Viscum compositum forte: 2,2 ml cont.: Viscum album Ø 88 µl; Viscum album D10, Viscum album D28, Viscum album D198, cAMP (Adenosinmonofosfato ciclico) D8, Mercurius iodatus flavus D10 ana 22 µl.

Indicazioni:

Bioterapia nelle fasi cellulari, anche come trattamento pre o postchirurgico delle neoplasie; prima o dopo radioterapia.

Controindicazioni:

Non utilizzare il medicinale senza controllo medico in caso di malattie alla tiroide.

Effetti collaterali:

Dopo la somministrazione può subentrare salivazione; sospendere la cura. Con iniezioni endovenose possono rarissimamente subentrare lievi reazioni allergiche e lieve crisi ipotensiva.

Posologia:

Per trattamenti a lungo termine 1 fiala da 1 a 3 volte alla settimana per via i.m., s.c., i.d., o, se necessario, e.v. in infusione lenta.

Confezioni:

Fiale da 2,2 ml in scatole da 5.

Zeel® T

compresse · fiale · crema**Composizione:**

Compresse: 1 compressa cont.: Cartilago suis D4 ana 0,30 mg; Funiculus umbilicalis suis D4 ana 0,30 mg; Embryo totalis suis D4 ana 0,30 mg; Placenta suis D4 ana 0,30 mg; Rhus toxicodendron D2 0,54 mg; Arnica montana D1 0,60 mg; Solanum dulcamara D2 0,15 mg; Symphytum officinale D8 0,15 mg; Sanguinaria canadensis D3 0,45 mg; Sulfur D6 0,54 mg; NAD D6 0,03 mg; Coenzyme A D6 0,03 mg; Acidum α -lipoicum D6 0,03 mg; Natrium oxalaceticum D6 0,03 mg; Acidum silicicum D6 3,00 mg.

Fiale: 2 ml (= 2,0 g) cont.: Cartilago suis D6 2,0 mg; Funiculus umbilicalis suis D6 2,0 mg; Embryo totalis suis D6 2,0 mg; Placenta suis D6 2,0 mg; Solanum dulcamara D3 10,0 mg; Symphytum officinale D6 10,0 mg; NAD D8 2,0 mg; Coenzyme A D8 2,0 mg; Sanguinaria canadensis D4 3,0 mg; Natrium oxalaceticum D8 2,0 mg; Acidum α -lipoicum D8 2,0 mg; Rhus toxicodendron D2 10,0 mg; Arnica montana D4 200 mg; Sulfur D6 3,6 mg.

Crema: 100 g cont.: Cartilago suis D2 1,0 mg, Funiculus umbilicalis suis D2 1,0 mg; Embryo totalis suis D2 1,0 mg; Placenta suis D2 1,0 mg; Rhus toxicodendron D2 270,0 mg; Arnica montana D2 300,0 mg; Solanum dulcamara D2 75,0 mg; Symphytum officinale D8 750,0 mg; Sanguinaria canadensis D2 225,0 mg; Sulfur D6 270,0 mg; NAD D6 10,0 mg; Coenzyme A D6 10,0 mg; Acidum

α -lipoicum D6 10,0 mg; Natrium oxalaceticum D6 10,0 mg; Acidum silicicum D6 1,0 g. Contiene eccipiente idrofilo con etanolo al 12,9%.

Indicazioni:

Artrosi, gonartrosi, poliartrosi, spondilartrosi, periartrite scapolo-omerale.

Controindicazioni:

Compresse, fiale:

Ipersensibilità all'arnica, alle Compositae e alle altre Anacardiaceae.

Crema: Ipersensibilità all'arnica, alle Anacardiaceae.

Effetti collaterali:

Fiale: In rari casi possono subentrare reazioni allergiche anafilattiche alle Anacardiaceae e alle Compositae.

Avvertenze: L'applicazione intraarticolare può provocare in rari casi stati di irritazione e dolori alle articolazioni, eventualmente con formazione di versamento sterile.

Una terapia che blocca l'infiammazione fa scomparire i dolori.

Crema: In rari casi possono subentrare reazioni allergiche della pelle.

Posologia:

Compresse: 1 compressa 4 volte al giorno da sciogliere in bocca.

Fiale: 2 volte alla settimana i.m., s.c., i.d., i.a., p.a..

Nei casi delle grandi articolazioni 2 fiale per volta.

Crema: Applicare più volte al giorno; eventualmente fasciare la zona.

Confezioni:

Flacone da 50 compresse.

Fiale da 2,2 ml in scatole da 10.

Crema, tubo da 50 gr.

B. Preparati unitari a diluizione scalare Injeel

In ogni fiala dei preparati a diluizione scalare Injeel sono presenti più diluizioni.

Le combinazioni possono essere **D10, D30, D200** o **D12, D30, D200 (D1000)** e sono contrassegnate dal suffisso Injeel che segue il nome del rimedio. Mentre la combinazione contenente una diluizione più bassa (**D8, D12, D30, D200**) è denominata **Injeel forte**.

Si sconsiglia la forma Injeel forte nei casi di manifestazioni acute.

Le diverse potenze esplicano la loro azione indipendentemente; non vi è, cioè, immediata sovrapposizione di effetti (cfr. H. Vosgerau - "Basi e risultati della terapia con potenze bilanciate": Homotoxin Journal, Vol. 9, n°6, 1970 pp. 135-143). L'azione ne risulta così amplificata e rafforzata, l'intensità aumentata e rafforzata nel tempo, le possibilità di peggioramento omeopatico molto limitate.

Tutti i preparati unitari scalari sono disponibili in fiale da 1,1 ml., possono essere somministrati per via orale, endovenosa, intramuscolare, sottocutanea, intracutanea.

Il dosaggio deve essere determinato individualmente, in genere 1 fiala da 1 a 3 volte alla settimana; in casi acuti quotidianamente (anche ogni 6-8 ore).

Nella somministrazione orale una o più fiale vengono versate in un bicchiere con poca acqua non effervescente e bevute a piccoli sorsi nel corso della giornata.

La **composizione** si riferisce al contenuto di 1 fiala da 1,1 ml.

Adeps suillus-Injeel D12, D30, D200, ana 0,367 ml.

Disturbi che si manifestano dopo l'assunzione di grassi animali (specialmente suini). Colesterolemia.

Accumulo di tossine nel tessuto connettivo. Adiposità.

Acne vulgaris, seborrea, eczema acuto e cronico.

Colica biliare, blefarite, calazio, orzaiolo; disturbi da omotossine liberate in seguito al calo di peso dovuto, per esempio, a rapide cure dimagranti, a digiuno e a cure disidratanti che portano come conseguenza inondazioni massicce dei tessuti grassi nel circolo linfatico e nel circolo sanguigno (diminuzione delle tossine intermedie).

Aesculus-Injeel D12, D30, D200 ana 0,367 ml.

Stasi venosa, emorroidi, vene varicose, parestesia, dolori lombosacrali.

Arnica-Injeel S D12, D30, D200 ana 0,367 ml.

Stimola la cicatrizzazione; fratture, lussazioni, contusioni, ematomi, debolezza miocardica, nevralgia, mialgia.

Bryonia-Injeel S D12, D30, D200, D1000 ana 0,275 ml.

Infiammazione di tutte le membrane sierose; reumatismi; epatomegalia accompagnata da forte sete, lingua bianca.

Cartilago suis-Injeel D10, D30, D200, ana 0,367 ml.

Malattie cartilaginee, tendovaginiti, coxiti, periartriti scapolo-omerale, artrosi deformante.

Colon suis-Injeel D10, D30, D200, ana 0,367 ml.

Stesse indicazioni di Coecum, ma con azione più marcata, enterospasmo (flexura lienalis, sigmoide); può essere usato come coadiuvante nella cura di gravi avvelenamenti, colica ombelicale, tenesmo intestinale, atonia intestinale, colite mucosa e ulcerosa, insonnia.

Corpus luteum suis-Injeel D10, D30, D200, ana 0,367 ml.

Alterazione del ciclo degli ormoni femminili, invecchiamento precoce, climaterio, alterazioni nel corso della gravidanza.

Embryo totalis suis-Injeel D10, D30, D200, ana 0,367 ml.

Azione rivitalizzante per tutte le fasi cellulari, arteriosclerosi, distrofia muscolare.

Funiculus umbilicalis suis-Injeel D10, D30, D200, ana 0,367 ml.

Indicato per quasi tutte le malattie croniche del tessuto connettivo. Aderenze, osteocondrosi, invecchiamento precoce, adinamia, arteriosclerosi, sindrome cervicale, coxite, diverticolite, colite cronica, lupus eritematosus, affezioni del collagene, scleroderma, fibromi. Lesioni interne. Tutte le indicazioni geriatriche. Disturbi circolatori, distonia neurovegetativa, danni da radiazioni, ulcera duodenale e ventricolare, prurito vulvare, psoriasi, sarcomi e carcinomi. Malattie auto-immuni, danni da trattamenti con antibiotici e altre terapie pericolose, malattie iatrogene, scrofulosi, otosclerosi, sclerosi multipla, atrofia muscolare, nevralgia vertebrale, neurodermiti, edemi, marasmi, cachexia; linfogranulomi, miopia, acne, decubito, dermatite, distrofia adiposo-genitale, elefantiasi, enfisema, esostosi, cirrosi epatica, tendovaginite, idrocefalo. Complicazioni da mixedema, fistola anale, prolasso uterino, eritema essudativo multiforme e nodoso, morbo di Bechterew, miosite ossificante, osteomalachia.

Questo preparato si presta bene come coadiuvante degli altri bioterapici e degli altri preparati di suino:

(Hypophysis suis-Injeel, Glandula suprarenalis suis-Injeel, soprattutto Arnica comp.-Heel, Engystol N, Galium-Heel, Hepeel, catalizzatori del ciclo dell'acido citrico; come potenziante l'azione dei composti Heel).

Glandula suprarenalis suis-Injeel D10, D30, D200, ana 0,367 ml.

Adinamia, asma bronchiale, stati di esaurimento, morbo di Addison, altre manifestazioni di esaurimento delle ghiandole surrenali, poliartrite primaria cronica, ipotensione, vagotonia, neurodermiti, ragadi, colite mucosa, spasmofilia; dopo terapia radiante; indicazioni geriatriche.

Glandula thyroidea suis-Injeel D10, D30, D200, ana 0,367 ml.

Mongolismo, mixedema, struma parenchimatosa e colloidale, fasi neoplastiche, adiposità, affezioni del fegato e dei reni.

Histamin-Injeel D12, D30, D200 ana 0,367 ml.

L'istamina è una amina biogena che esplica una azione di supporto su tutto l'organismo. Questi preparati sono infatti indicati in ogni affezione, anche di carattere allergico, come nell'asma bronchiale, nella rinite (vasomotoria), nelle allergie cutanee; nelle gastriti e duodeniti in presenza o assenza di ulcera; negli spasmi gastrici e intestinali, nell'aumento patologico delle secrezioni ghiandolari, nelle emicranie; nelle scottature, nelle fratture, nelle lesioni in genere.

Poichè l'istamina è presente in parecchie bevande alcoliche, tali rimedi agiscono anche in molte affezioni causate dall'alcool.

Hypophysis suis-Injeel D10, D30, D200, ana 0,367 ml.

Alterazioni delle secrezioni delle ghiandole endocrine, obesità ipofisaria, distrofia adiposo-genitale. Alterazioni delle mestruazioni e dell'ovulazione. Artrosi cronica e poliartrite cronica primaria, alterazioni durante la crescita dell'apparato di sostegno. Dismenorrea, montata latte, neurodermiti e malattie della pelle.

Hypothalamus suis-Injeel D10, D30, D200, ana 0,367 ml.

Disturbi del sonno, morbo di Parkinson, condizioni epilettiche, alterazioni psicofisiche nello sviluppo dei bambini. Chorea minor, ninfomania, stati di eccitazione, cachessia secondo Simmonds.

Medulla ossis suis-Injeel D10, D30, D200, ana 0,367 ml.
Anemia, leucemie, agranulocitosi, terapie radianti e tossiche, coxite, osteomalachia, osteomielite cronica, esostosi, artrite deformante, morbo di Sudeck.

Ren suis-Injeel D10, D30, D200, ana 0,367 ml.
Nefrolitiasi, idronefrosi, cistopieliti, albuminuria, nefrosi. Nelle glomerulonefriti che non siano in stadio acuto, adenoma della prostata, edema, oxalmia, danni della funzione renale con insufficiente eliminazione, iperidrosi.

Retina suis-Injeel D10, D30, D200, ana 0,367 ml.
Coroidite, affezioni della vista, miopia, affezioni degenerative della retina e degli occhi. In forma sperimentale nel glaucoma.

Tendo suis-Injeel D10, D30, D200, ana 0,367 ml.
Tendinite, lacerazioni e strappi tendinei, insufficienza muscolare, gelificazione tendinea.

Thuja-Injeel S D12, D30, D200, D1000 ana 0,275 ml.
Rimedio costituzionale, in particolare nei disordini che tendono a processi proliferativi quali condilomi, verruche, papillomi, orzaiolo; sudorazione maleodorante, emicrania (in particolare sulla parte sinistra della fronte); difficoltà nel trovare le parole e altri disturbi del linguaggio.

Si consiglia, in particolare, di somministrare i preparati di organi di suino, scelti in base alla diminuita funzionalità del corrispondente organo, insieme agli altri preparati specifici (ad esempio assieme a Nux vomica-Homaccord per le disfunzioni gastroduodenali; insieme a Solidago compositum per le disfunzioni renali, ecc.) oppure alla fine della terapia.

C. Rimedi contenuti nei preparati composti

Abrotanum Procainum compositum.

Acidum acetylosalicylicum Ubichinon compositum.

Acidum benzoicum Aesculus compositum, Arnica-Heel.

Acidum cis-aconiticum Coenzyme compositum, Lilium compositum.

Acidum citricum Coenzyme compositum.

Acidum formicicum Thuja compositum.

Acidum fumaricum Coenzyme compositum, Thuja compositum, Lycopodium compositum, Fucus compositum.

Acidum α -ketoglutaricum Coenzyme compositum, Thuja compositum, Lycopodium compositum, Syzygium compositum, Fucus compositum.

Acidum α -lipoicum Coenzyme compositum, Ledum compositum, Lycopodium compositum, Ubichinon compositum.

Acidum malicum Coenzyme compositum, Lycopodium compositum, Fucus compositum.

Acidum nitricum Galium-Heel, Paeonia-Heel, Pareira-Heel.

Acidum oroticum Lycopodium compositum.

Acidum phosphoricum Selenium compositum N, Ignatia-Heel (Nervoheel), Acidum phosphoricum-Homaccord, Syzygium compositum, Thuja compositum.

Acidum picrinicum Ledum compositum, Valerianaheel.

Acidum sarcolacticum Solanum compositum, Syzygium compositum, Fucus compositum, Vis-Heel, Ubichinon compositum.

Acidum succinicum Coenzyme compositum.

Acidum sulfuricum Syzygium compositum.

Aconitum Selenium compositum n, Echinacea compositum e (forte) s, Aconitum-Heel, Cuprum-Heel, Arnica compositum, Arnica comp.-Heel.

Adenosintriphosphat vedi ATP.

Aesculus Aesculus compositum, Aesculus-Heel, Selenium compositum n, Thuja compositum, Ledum compositum, Solanum compositum, Vis-Heel, Paradontium compositum.

Agaricus muscarius Cuprum-Heel.

Agnus castus Damiana compositum.

Ailanthus glandulosa Mercurius-Heel s.

Aloe Veratrum-Homaccord.

Alumina Pareira-Heel.

Ambra Selenium compositum n, Cocculus-Heel.

Ammonium-bituminosulfonicum Thuja compositum.

Ammonium bromatum Cuprum-Heel, Valerianaheel.

Ammonium muriaticum Ledum compositum.

Anacardium Selenium compositum n, Ipeca-Heel, Mucosa compositum.

Anisum stellatum Tartepheedel.

Anthrachinon Ubichinon compositum.

Antimonium crudum Nux vomica-Heel (Gastricumeel).

Apis mellifica Aesculus compositum, Phytolacca-Heel, Apis-Homaccord, Arnica-Heel, Galium-Heel.

Apisinum Apis-Homaccord, Lilium compositum, Solidago compositum s.

Aquilegia vulgaris Lilium compositum.

Aranea diadema Lymphomyosot, Osteoheel s.

Arctium lappa Thuja compositum.

Argentum metallicum Acidum phosphoricum-Homaccord, Euphorbium compositum s, Galium-Heel, Ledum compositum, Mucosa compositum, Nux Vomica-Heel (Gastricumeel), Phosphor-Homaccord, Solidago compositum s, Tormentilla-Heel.

Argentum nitricum Tormentilla-Heel, Ipeca-Heel, Echinacea compositum e (forte) s, Euphorbium compositum s, Ipeca compositum, Nux vomica-Heel (Gastricumeel), Mucosa compositum, Acidum phosphoricum-Homaccord, Phosphor-Homaccord, Solidago compositum s.

Arnica Aesculus compositum, Phytolacca-Heel, Arnica-Heel, Arnica-Heel s (crema), Selenium compositum n, Echinacea compositum s, Arnica compositum, Arnica comp.-Heel, Zeel T.

Arsenicum album Tormentilla-Heel, Nux vomica-Heel (Gastricumeel), Solidago compositum s, Sulfur-Heel, Syzygium compositum.

Arsenum iodatum Husteel, Tartephedreel, Luffa comp.-Heel.

Arteria suis Aesculus compositum, Solanum compositum.

Asa foetida Kalmia compositum, Osteoheel s.

ATP Coenzyme compositum, Fucus compositum, Ubichinon compositum.

Atropinum sulfuricum Cuprum-Heel.

Aurum metallicum Galium-Heel, Tonico-Injeel.

Avena sativa Lycopodium compositum, Acidum phosphoricum-Homaccord, Valerianaheel.

Baptisia Aesculus compositum, Arnica-Heel, Echinacea compositum e (forte) s, Solidago compositum s.

Barium carbonicum Solanum compositum, Vis-Heel.

Barium iodatum Aesculus compositum.

Baryum oxalsuccinicum Coenzyme compositum.

Belladonna Phytolacca-Heel, Belladonna-Homaccord, Chelidonium-Homaccord, Husteel, Mercurius-Heel s, Mucosa compositum, Spigelon, Tartephedreel, Arnica compositum, Arnica comp.-Heel, Viburcol.

Berberis Berberis-Homaccord, Ledum compositum, Procainum compositum, Pareira-Heel, Solidago compositum s.

Beta vulgaris rubra Coenzyme compositum.

Betonica Tartephedreel.

Betula alba Galium-Heel.

Blatta orientalis Tartephedreel.

Bothrops lanceolatus Selenium compositum n.

Bovista Lilium compositum.

Bryonia Arnica-Heel, Echinacea compositum e (forte) s, Aconitum-Heel, Nux vomica-Homaccord, Spigelon.

Bucco Solidago compositum s.

Caladium seguinum Sulfur-Heel, Damiana compositum.

Calcium carbonicum Graphites-Homaccord, Lycopodium compositum, Viburcol.

Calcium fluoratum Thuja compositum, Galium-Heel, Fucus compositum.

Calcium jodatum Spongia-Heel forte.

Calcium phosphoricum Ledum compositum, Lymphomyosot, Osteoheel s, Vis-Heel.

Calendula Calendula-Heel s (crema), Arnica comp.-Heel, Arnica compositum.

Caltha palustris Galium-Heel.

cAMP Viscum compositum.

Cantharis Pareira-Heel, Solidago compositum s, Damiana compositum.

Capsicum Solidago compositum s, Sulfur-Heel.

- Carbo vegetabilis** Nux vomica-Heel (Gastricumheel).
- Carduus marianus** Hamamelis-Homaccord, Lycopodium compositum, Hepeel.
- Cartilago suis** Zeel T, Ledum compositum.
- Causticum** Husteel, Rhus tox.-Homaccord, Pareira-Heel.
- Ceanothus americanus** Mucosa compositum.
- Cedron** Sepia-Heel.
- Cerebrum suis** Selenium compositum N.
- Cerium oxalicum** Coenzyme compositum.
- Chamomilla** Cuprum-Heel, Valerianaheel, Arnica compositum, Arnica comp.-Heel, Viburcol.
- Chelidonium** Chelidonium-Homaccord, Lycopodium compositum, Hepeel.
- China** Selenium compositum N, Ledum compositum, Lycopodium compositum, Hepeel, Procaïnium compositum.
- Chininum arsenicosum** Tonico-Injeel.
- Cholesterinum** Lycopodium compositum.
- Cimicifuga** Ledum compositum, Gelsemium-Homaccord.
- Clematis recta** Galium-Heel.
- Cocculus** Selenium compositum N, Cocculus-Homaccord, Cocculus-Heel.
- Coccus cacti** Vis-Heel.
- Coenzyme A** Coenzyme compositum, Ledum compositum, Ubichinon compositum, Zeel T.
- Colchicum** Aesculus compositum, Arnica-Heel, Tormentilla-Heel, Rhus tox.-Homaccord, Fucus compositum, Ubichinon compositum.
- Colibacillinum** Mucosa compositum, Solidago compositum s.

Colocythis Berberis-Homaccord, Colocythis-Homaccord, Tormentilla-Heel, Ledum compositum, Hepeel, Rhus tox.-Homaccord, Nux vomica-Homaccord, Cuprum-Heel.

Colon suis Lycopodium compositum.

Condurango Mucosa compositum.

Conium Selenium compositum n, Damiana compositum, Fucus compositum, Vis-Heel, Ubichinon compositum, Cocculus-Heel.

Cor suis Damiana compositum.

Corpus pineale suis Fucus compositum.

Cortex glandulae suprarenalis suis Vis-Heel.

Cortisone acetate Thuja compositum, Echinacea compositum e (forte) s, Pulsatilla compositum, Damiana compositum, Fucus compositum, Vis-Heel.

Coxsackie A₉ Solidago compositum s.

Crataegus Cralonin, Valerianaheel.

Cuprum Aesculus compositum.

Cuprum aceticum Ledum compositum, Drosera-Homaccord, Husteel.

Cuprum sulfuricum Solanum compositum, Solidago compositum s, Cuprum-Heel.

Curare Syzygium compositum, Damiana compositum.

Cutis suis Thuja compositum.

Cynara scolymus Lycopodium compositum.

Cypripedium pubescens Lilium compositum.

Cysteinum Coenzyme compositum.

Damiana Damiana compositum.

Diencephalon suis Damiana compositum.

Discus intervertebralis suis Ledum compositum.

Drosera Drosera-Homaccord.

Dulcamara Aesculus compositum, Phytolacca-Heel, Arnica-Heel, Vis-Heel, Viburcol, Zeel T.

Duodenum suis Lycopodium compositum.

Echinacea Aesculus compositum, Arnica-Heel, Belladonna-Homaccord, Echinacea compositum e (forte) s, Galium-Heel, Mercurius-Heel s, Vis-Heel, Arnica compositum, Arnica comp.-Heel, Euphrasia-Heel.

Echinacea purpurea Arnica compositum, Arnica comp.-Heel.

Embryo totalis suis Selenium compositum N, Ledum compositum, Solanum compositum, Damiana compositum, Vis-Heel, Zeel T.

Ephedra vulgaris Tartephedreel.

Equisetum hiemale Lymphomyosot, Solidago compositum s.

Eucalyptus Arnica-Heel.

Eupatorium cannabinum Aesculus compositum, Arnica-Heel.

Eupatorium perfoliatum Echinacea compositum e (forte) s, Aconitum-Heel.

Euphorbia cyparissias Rhododendronheel s.

Euphorbium Echinacea compositum e (forte) s, Euphorbium compositum s.

Fel tauri Chelidonium-Homaccord, Lycopodium compositum.

Ferrum jodatum Lymphomyosot.

Ferrum metallicum Ferrum-Homaccord, Rhus tox.-Homaccord.

Ferrum muriaticum Ferrum-Homaccord.

Ferrum phosphoricum Ferrum-Homaccord, Damiana compositum, Vis-Heel.

Ferrum sulfuricum Ferrum-Homaccord.

Fucus vesiculosus Spongia-Heel forte, Fucus compositum.

Fumara officinalis Lymphomyosot.

Funiculus umbilicalis suis Thuja compositum, Ledum compositum, Solanum compositum, Fucus compositum, Vis-Heel, Zeel T.

Galium aparine Fucus compositum, Galium-Heel, Thuja compositum, Ubichinon compositum, Vis-Heel.

Galium album Galium-Heel.

Gelsemium Selenium compositum, Echinacea compositum e (forte) s, Gelsemium-Homaccord, Cuprum-Heel, Spigelon.

Gentiana lutea Lymphomyosot, Vis-Heel.

Geranium robertianum Lymphomyosot, Vis-Heel.

Ginseng Procainum compositum, Damiana compositum.

Glandula suprarenalis suis Thuja compositum, Ledum compositum, Damiana compositum.

Glandula thyroidea suis Fucus compositum.

Glyoxal Glyoxal compositum.

Gnaphalium polycephalum Colocynthis-Homaccord, Ledum compositum, Rhus tox.-Homaccord.

Graphites Graphites-Homaccord, Paeonia-Heel.

Grippe-Nosode Echinacea compositum e (forte) s.

Hamamelis Aesculus compositum, Hamamelis-Homaccord, Hamamelis pomata s, Paeonia-Heel, Arnica comp.-Heel, Arnica compositum.

Hedera helix Galium-Heel.

Hekla lava Osteoheel s.

Helonias dioica Tonico-Injeel.

Hepar suis Selenium compositum n, Thuja compositum, Lycopodium compositum, Syzygium compositum, Fucus compositum, Vis-Heel.

Hepar sulfuris Phytolacca-Heel, Coenzyme compositum, Echinacea compositum e (forte) s, Euphorbium compositum s, Mercurius-Heel s, Sabal-Homaccord, Solidago compositum s, Arnica comp.-Heel, Arnica compositum.

Hepatica triloba Tartephedreel.

Histaminum Lycopodium compositum, Ubichinon compositum, Luffa comp.-Heel.

Humulus lupulus Valerianaheel.

Hydrastis Mucosa compositum, Lilium compositum, Ubichinon compositum.

Hydrochinon Ubichinon compositum.

Hyoscyamus Selenium compositum n.

Hypericum Tonico-Injeel, Arnica compositum, Arnica comp.-Heel, Valerianaheel.

Hypophysis suis Lilium compositum, Solanum compositum.

Hypothalamus suis Vis-Heel.

Ignatia Selenium compositum, Thuja compositum, Sepia-Heel, Ignatia-Heel (Nervoheel), Acidum phosphoricum-Homaccord, Syzygium compositum.

Ipecacuanha Ipeca-Heel, Mucosa compositum, Lilium compositum, Tartephedreel.

Jodum Ipeca-Heel.

Juglans regia Lymphomyosot.

Juniperus communis Galium-Heel.

Kalium bichromicum Selenium compositum n, Mucosa compositum.

Kalium bromatum Ignatia-Heel (Nervoheel), Valerianaheel.

Kalium carbonicum Cralonin, Ledum compositum.

Kalium jodatum Osteoheel s.

Kalium phosphoricum Selenium compositum N,
Selenium-Homaccord, Tonico-Injeel.

Kalium picrinicum Syzygium compositum, Damiana
compositum.

Kalium stibyltartaricum Apis-Homaccord, Tartephedreel,
Vis-Heel.

Kalmia Kalmia compositum.

Kreosotum Mucosa compositum, Lilium compositum,
Syzygium compositum.

Lachesis Ipeca-Heel, Echinacea compositum e (forte) s,
Aconitum-Heel, Sepia-Heel, Mercurius-Heel s, Mucosa
compositum, Lilium compositum.

Ledum Thuja compositum, Ledum compositum.

Levothyroxin Lymphomyosot, Vis-Heel.

Lilium tigrinum Lilium compositum.

Lithium benzoicum Rhus tox.-Homaccord.

Lobelia inflata Tartephedreel, Luffa comp.-Heel.

Luffa operculata Euphorbium compositum s, Luffa
comp.-Heel.

Lupulus Valerianaheel.

Lycopodium Lycopodium compositum, Hepeel, Nux
vomica-Homaccord, Syzygium compositum, Damiana
compositum.

Magnesium gluconicum Ubichinon compositum.

Magnesium oroticum Coenzyme compositum.

Magnesium phosphoricum Selenium compositum N,
Lilium compositum, Cuprum-Heel, Damiana compositum.

Mandragora Mucosa compositum.

Manganum phosphoricum Selenium compositum N,
Coenzyme compositum, Damiana compositum,
Ubichinon compositum.

Medulla ossis suis Ledum compositum, Fucus compositum, Vis-Heel.

Melilotus officinalis Solanum compositum, Spigelon.

Melissa officinalis Valerianaheel.

Mercurialis perennis Arnica-Heel.

Mercurius bicyanatus (Hydrargyrum bicyanatum)
Phytolacca-Heel.

Mercurius bijodatus Euphorbium compositum s.

Mercurius iodatus flavus Viscum compositum.

Mercurius praecipitatus ruber Ledum compositum, Kalmia compositum, Osteoheel s.

Mercurius solubilis Hahnemanni Thuja compositum, Mercurius-Heel s, Lilium compositum, Vis-Heel, Arnica comp.-Heel, Arnica compositum.

Mercurius sublimatus corrosivus Tormentilla-Heel, Echinacea compositum (forte) s, Solidago compositum s.

Methylglyoxal Glyoxal compositum.

Mezereum Sulfur-Heel.

Millefolium Arnica comp.-Heel, Arnica compositum.

Momordica balsamina Mucosa compositum.

Mucosa suis Mucosa compositum, Euphorbium compositum s.

Myosotis arvensis Lymphomyosot.

Myrtillus Ubichinon compositum.

NAD Coenzyme compositum, Ledum compositum, Ubichinon compositum, Zeel T.

Naphthalin Tartephedreel.

Naphthochinon Ubichinon compositum.

Nasturtium aquaticum Lymphomyosot.

Natrium bromatum Valerianaheel.

Natrium carbonicum Sepia-Heel, Spigelon.

Natrium choleinicum Syzygium compositum.

Natrium oxalaceticum Coenzyme compositum, Thuja compositum, Ledum compositum, Lycopodium compositum, Mucosa compositum, Fucus compositum, Ubichinon compositum, Zeel T.

Natrium pyruvicum Aesculus compositum, Coenzyme compositum, Solanum compositum, Solidago compositum s.

Natrium sulfuricum Lymphomyosot, Osteoheel s, Syzygium compositum, Tartephedreel.

Nicotinamidum Coenzyme compositum, Ledum compositum, Ubichinon compositum.

Nux moschata Hepeel.

Nux vomica Nux vomica-Heel (Gastricumeel), Mucosa compositum, Nux vomica-Homaccord, Paeonia-Heel, Tonico-Injeel.

Ononis spinosa Galium-Heel.

Orthosiphon stamineus Solidago compositum s.

Ovarium suis Lilium compositum.

Oxalis acetosella Mucosa compositum.

Paeonia officinalis Paeonia-Heel, Paeonia (crema).

Pankreas suis Lycopodium compositum, Mucosa compositum, Syzygium compositum.

Pareira brava Pareira-Heel, Solidago compositum s.

Paris quadrifolia Phosphor-Homaccord.

Passiflora incarnata Cuprum-Heel.

Petroleum rectificatum Cocculus-Homaccord, Ipeca-Heel, Cocculus-Heel.

Phloridzin Syzygium compositum.

Phosphorus Echinacea compositum e (forte) s, Galium-Heel, Aconitum-Heel, Hepeel, Mucosa compositum, Phosphor-Homaccord, Damiana compositum.

Phytolacca Phytolacca-Heel, Echinacea compositum e (forte) s, Mercurius- Heel s.

Pinus sylvestris Lymphomyosot.

Pix liquida Sulfur-Heel.

Placenta suis Selenium compositum n, Thuja compositum, Lilium compositum, Solanum compositum, Zeel T.

Plantago major Viburcol.

Platinum metallicum Acidum phosphoricum-Homaccord.

Plumbum aceticum Pareira-Heel.

Plumbum jodatum Solanum compositum.

Plumbum metallicum Syzygium compositum.

Podophyllum Tormentilla-Heel, Ubichinon compositum.

Procainhydrochlorid Procainum compositum.

Psorinum Vis-Heel.

Pulsatilla Coenzyme compositum, Ledum compositum, Echinacea compositum e (forte) s, Euphorbium compositum s, Nux vomica-Heel (Gastricumeel), Mucosa compositum, Lilium compositum, Pulsatilla compositum, Fucus compositum, Vis-Heel, Viburcol.

Pyelon suis Solidago compositum s.

Pyrogenium Thuja compositum, Echinacea compositum e (forte) s, Galium-Heel, Solidago compositum s, Vis-Heel.

Quebracho Tartephedreel.

Ranunculus bulbosus Ledum compositum.

Rheum Veratrum-Homaccord.

Rhus toxicodendron Aesculus compositum, Arnica-Heel, Echinacea compositum e (forte) s, Gelsemium-Homaccord, Rhus tox.-Homaccord, Zeel T.

Robinia pseudo-acacia Ipeca-Heel.

Ruta Aesculus compositum, Selenium compositum n.

Sabal serrulatum Pareira-Heel, Sabal-Homaccord.

Salpinx uteri suis Lilium compositum.

Sanguinaria Echinacea compositum e (forte) s, Sepia-Heel, Zeel T.

Sanguinarinum nitricum Thuja compositum.

Saponaria officinalis Galium-Heel.

Sarsaparilla Lymphomyosot, Solidago compositum s.

Scilla Apis-Homaccord, Husteel.

Scrophularia nodosa Lymphomyosot.

Secale cornutum Aesculus compositum, Ledum compositum, Solanum compositum, Syzygium compositum.

Sedum acre Galium-Heel, Fucus compositum.

Selenium Selenium compositum, Thuja compositum, Selenium-Homaccord, Damiana compositum, Tonico-Injeel.

Sempervivum tectorum Galium-Heel, Fucus compositum.

Sepia Ledum compositum, Sepia-Heel, Ignatia-Heel (Nervoheel), Acidum phosphoricum-Homaccord, Lilium compositum.

Silicea (Acidum silicicum) Paradontium compositum, Spigelon, Spongia-Heel forte.

Sinusitis Euphorbium compositum s.

Solanum lycopersicum Arnica-Heel.

Solanum nigrum Aesculus compositum, Arnica-Heel, Solanum compositum.

Solidago virga aurea Solidago compositum s.

Spigelia Cralonin, Spigelon.

Spiraea ulmaria Ferrum-Homaccord, Rhus tox.-Homaccord.

Splen suis Thuja compositum, Fucus compositum, Vis-Heel.

Spongia Spongia-Heel forte, Fucus compositum.

Stannum metallicum Sepia-Heel.

Staphylococcinum Echinacea compositum e (forte) s.

Stillingia sylvatica Osteoheel s.

Streptococcinum Echinacea compositum e (forte) s.

Strophanthus Solanum compositum.

Strychninum phosphoricum Damiana compositum.

Sulfur Selenium compositum N, Coenzyme compositum, Thuja compositum, Ledum compositum, Echinacea compositum e (forte) s, Engystol N, Engystol, Lycopodium compositum, Luffa compositum, Sepia-Heel, Mucosa compositum, Paeonia-Heel, Pulsatilla compositum, Sulfur-Heel, Fucus compositum, Vis-Heel, Ubichinon compositum, Zeel T.

Symphytum Arnica comp.-Heel, Arnica compositum, Zeel T.

Syzygium jambolanum Syzygium compositum.

Tabacum Aesculus compositum, Solanum compositum.

Taraxacum Lycopodium compositum.

Tartarus stibiatus (Kalium stibyltartaricum) Apis-Homaccord, Tartephedreel, Vis-Heel.

Terebinthina laricina Solidago compositum s.

Testis suis Damiana compositum.

Teucrium scorodonia Lymphomyosot.

Thallium sulfuricum Thuja compositum.

Thuja Selenium compositum, Thuja compositum, Echinacea compositum e (forte) s, Galium-Heel, Spigelon.

Tonsilla suis Vis-Heel.

Tormentilla Tormentilla-Heel, Veratrum-Homaccord.

Trichinoyl Ubichinon compositum.

Ubichinon Ubichinon compositum.

Ureter suis Solidago compositum s.

Urethra suis Solidago compositum s.

Urtica urens Thuja compositum, Galium-Heel.

Uterus suis Lilium compositum.

Valeriana Acidum phosphoricum-Homaccord, Valerianaheel.

Vena suis Solanum compositum.

Ventriculus suis Mucosa compositum.

Veratrum album Berberis-Homaccord, Tormentilla-Heel, Lycopodium compositum, Hepeel, Mucosa compositum, Cuprum-Heel, Veratrum-Homaccord.

Veronica Lymphomyosot.

Vesica fellea suis Lycopodium compositum.

Vesica urinaria suis Solidago compositum s.

Vincetoxicum Engystol N, Engystol.

Vipera berus Solanum compositum.

Viscum album Aesculus compositum, Fucus compositum, Viscum compositum.

Vitamin B₁ (Thiamini hydrochloridum) Coenzyme compositum, Ledum compositum, Ubichinon compositum, Lycopodium compositum.

Vitamin B₂ (Riboflavinum) Coenzyme compositum, Ledum compositum, Ubichinon compositum.

Vitamin B₆ (Pyridoxini hydrochloridum) Coenzyme compositum, Ledum compositum, Ubichinon compositum.

Vitamin B₁₂ (Cyanocobalaminum) Lycopodium compositum.

Vitamin C (Acidum ascorbicum) Coenzyme compositum, Ledum compositum, Damiana compositum, Vis-Heel, Ubichinon compositum.

Zincum metallicum Ledum compositum, Echinacea compositum e (forte) s, Damiana compositum.

Zincum valerianicum Ignatia-Heel (Nervoheel).

Cod. 7HL003 N

DEPOSITATO PRESSO A.I.F.A. IL 13.03.2008

Ai sensi del D.L.vo 219/06 Art.120, comma 1 bis: trattasi di indicazioni per cui non vi è, allo stato, evidenza scientificamente provata dell'efficacia del medicinale omeopatico o antroposofico